

第15任總統副總統及第10屆立法委員

選舉期間 資通安全防護報告



1、投開票報告表登錄公開透明 (1/2)

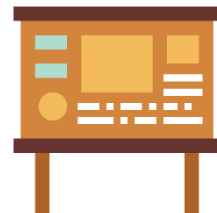


各投開票所公開
唱票結束後，由
主任管理員填寫
投開票報告表。



1 份投開票報告表
先派專人送達選務
作業中心登錄，傳
送至中央選情中心。

1 份投開票報告表張
貼於投開票所門口，
目前各政黨、媒體均
有派員回報，可檢視
本會計票結果。



1、投開票報告表登錄公開透明 (2/2)

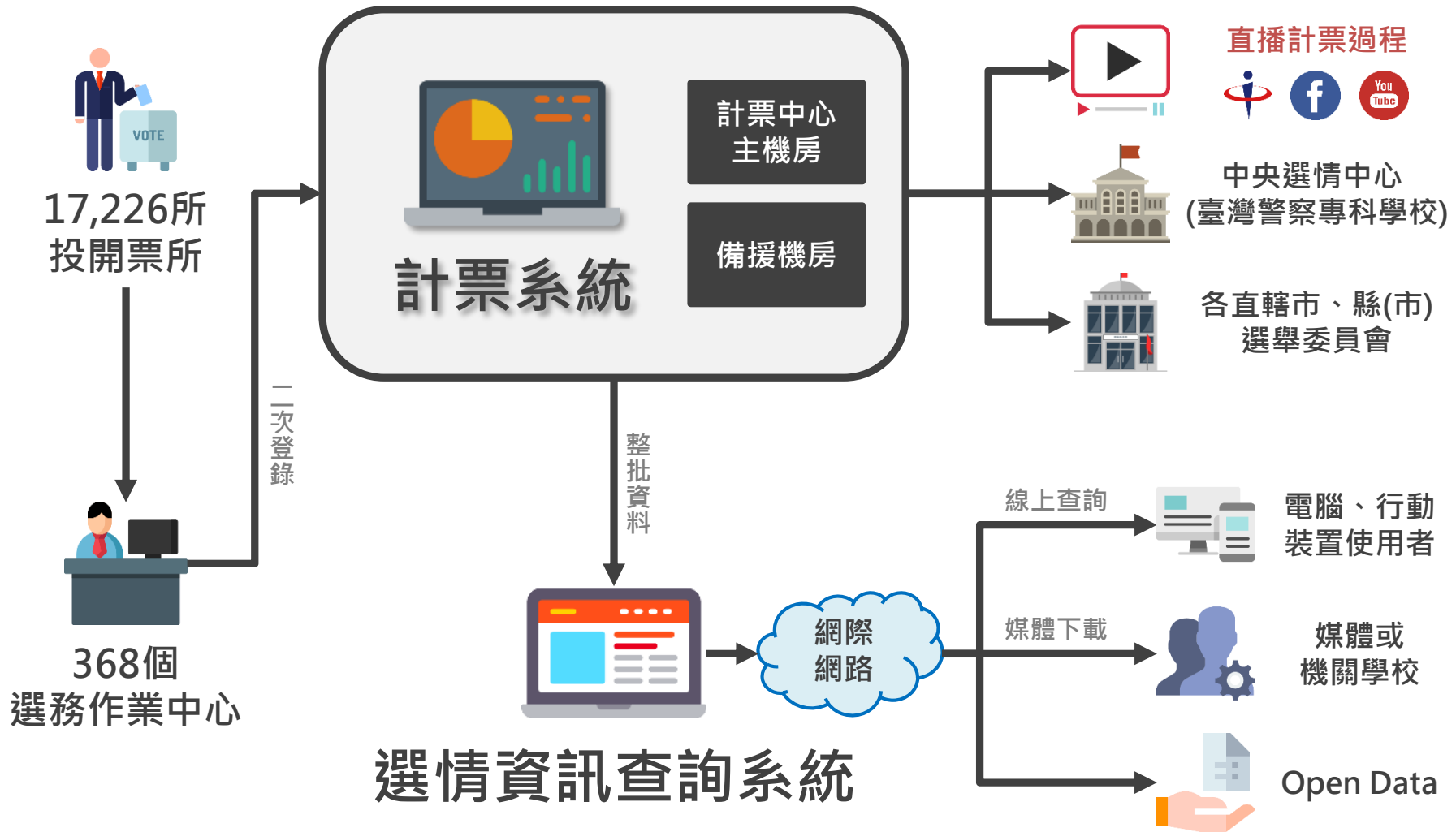
中央選舉委員提供媒體下載專區，提供各投開票所明細原始檔，各媒體自行開發計票網站及系統，可檢視本會計票結果。



安全、公開透明、可驗證

本會無法作假電腦計票結果

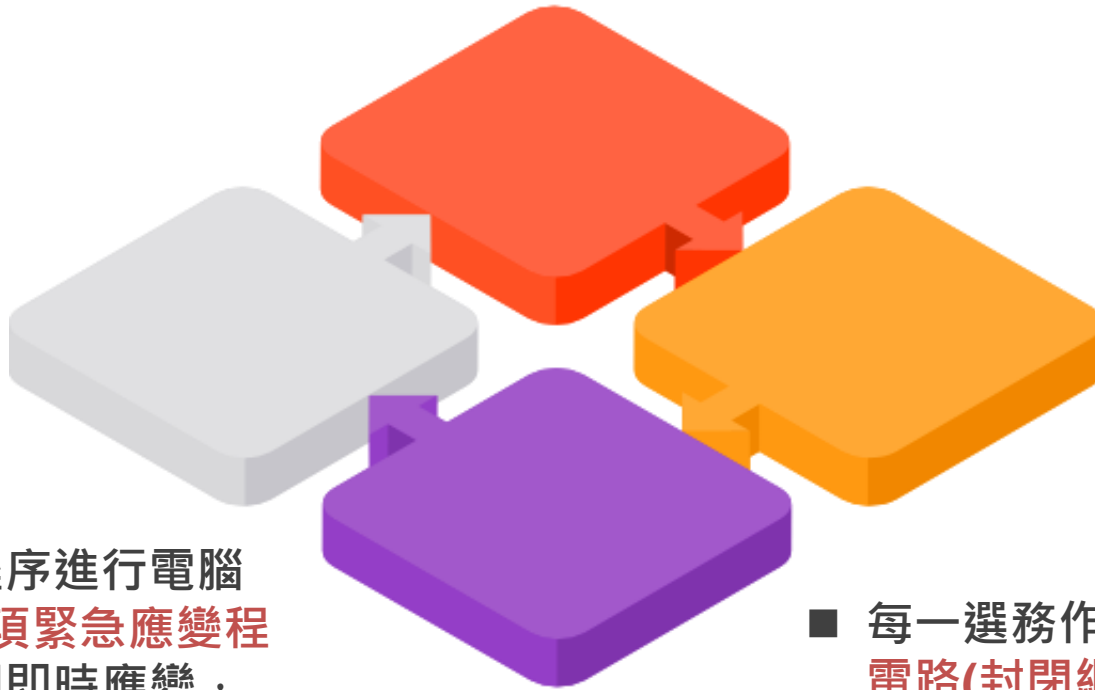
2.1、電腦計票作業流程



2.2、電腦計票架構

- 368個選務作業中心，動員約2千名人力進行電腦計票登入與統計工作。

- 中華電信動員近千名人力，進駐各選務作業中心，全面監控計票設備與網路。



- 依標準作業程序進行電腦登打，訂定5項緊急應變程序，計票期間即時應變，快速通報。

- 每一選務作業中心建置VPN電路(封閉網路，含主備援)，將選情資訊即時送至中央選情中心。

2.3、設置中央選情中心



設置於臺灣警察專科學校，開票當日進行計票統計、並提供記者採訪及外賓觀選，即時之選情資訊將經由電視、電台、網路及本會選情資訊查詢系統網站等提供外界。



3、資安整體規劃：模擬演練

第1次模擬演練
108年12月26日

測試連線速度，
系統壓力觀察



第2次模擬演練
108年12月30日

電腦計票及人工
統計作業演練



第3次模擬演練
109年1月2日

各項特殊異常狀況及備援演練，
含所屬選務作業中心、系統、設備及電力異常



第4次模擬演練
109年1月10日

併辦系統展示記者招待會



4、網路與資安監控中心

電腦計票網路網管監控系統，管控範圍包含中央計票機房、備援機房、選情查詢系統機房之所有伺服器及網路設備。

107年地方公職人員選舉 建置統計 即時狀態 電路監測 終端監測 30

全區即時狀態 資料時間:2018/11/12 12:04:36

選務中心				選務中心正常				選務中心異常				收到感謝函			
選務中心數	正常選務中心數	異常選務中心數	收到感謝函選務中心數	選務中心數	正常選務中心數	異常選務中心數	收到感謝函選務中心數	選務中心數	正常選務中心數	異常選務中心數	收到感謝函選務中心數	選務中心數	正常選務中心數	異常選務中心數	收到感謝函選務中心數
台北市	13	13	0	0	台中市	30	30	0	0	彰化縣	27	27	0	0	
新北市	30	30	0	0	南投縣	14	14	0	0	雲林縣	21	21	0	0	
基隆市	8	8	0	0	嘉義市	3	3	0	0	嘉義縣	19	19	0	0	
桃園市	14	14	0	0	台南市	38	38	0	0	高雄市	39	39	0	0	
新竹市	4	4	0	0	屏東縣	34	34	0	0	屏東縣	16	16	0	0	
新竹縣	14	14	0	0	花蓮縣	5	5	0	0	金門縣	6	6	0	0	
苗栗縣	19	19	0	0	澎湖縣	5	5	0	0						
宜蘭縣	13	13	0	0	金門縣	6	6	0	0						
花蓮縣	14	14	0	0											
台東縣	1	1	0	0											

*選務中心異常: 正用/停用電話留真案之選務中心



選務作業中心網管監控，顯示全台各選務中心連線狀態，包括電路、終端（登打電腦、印表機）即時狀態、網路流量及品質報表。

5、結語

- 計票過程是**透明、公正、公開及可接受全民檢驗與信賴**。
- 縝密確實選舉計票資安防護。