

中華民國113年度



中央選舉委員會及所屬單位預算

臺南市選舉委員會分預算

臺南市選舉委員會編

臺南市選舉委員會

目 次

中華民國 113年度

一、預算總說明	1-3
二、主要表	
(一) 歲入來源別預算表	4
(二) 歲出機關別預算表	5-6
三、附屬表	
(一) 歲入項目說明提要表	7
(二) 歲出計畫提要及分支計畫概況表	8-10
(三) 各項費用彙計表	11
(四) 歲出一級用途別科目分析表	12-13
(五) 資本支出分析表	14-15
(六) 人事費彙計表	16
(七) 預算員額明細表	17-18
(八) 公務車輛明細表	19
(九) 現有辦公房舍明細表	20-21
(十) 捐助經費分析表	22-23
(十一) 歲出按職能及經濟性綜合分類表	24-29
(十二) 委辦經費分析表	30-31
(十三) 媒體政策及業務宣導費彙計表	32

預算總說明

臺南市選舉委員會

預算總說明

中華民國 113年1月1日 起至 113年12月31日 止

一、現行法定職掌：

(一) 機關主要職掌：

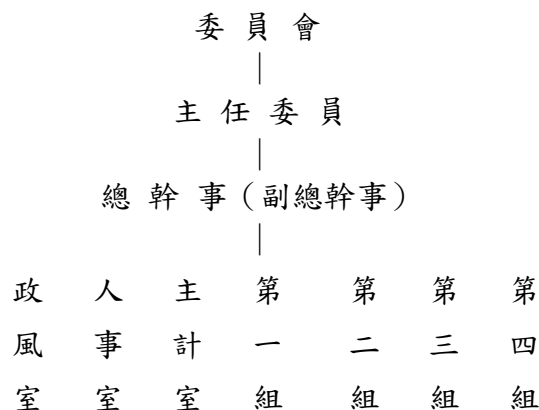
1. 關於立法委員、市議員、市長選舉、罷免事務及監察之辦理事項。
2. 關於里長選舉、罷免事務之計畫、辦理事項。
3. 關於里長選舉、罷免之監察事項。
4. 關於依法發佈選舉、罷免之公告事項。
5. 關於里長選舉候選人資格審定、選舉、罷免結果之審查及當選證書之製發事項。
6. 關於選舉、罷免事務進程序之訂定及選舉宣傳之策劃、辦理與協調事項。
7. 關於投票所、開票所之設置及管理事項。
8. 其他有關公職人員選舉、罷免事項。

(二) 內部分層業務：

1. 主任委員執行委員會決議，綜理本會事務並指揮監督所屬職員。
2. 總幹事承主任委員之命，處理本會事務，置副總幹事一人襄助之。
3. 第一組、第二組、第三組、第四組承總幹事之命分掌各該組事務。(不辦理選舉、罷免期間不設置第二組、第三組)。

(三) 組織系統圖與預算員額說明表：

1. 組織系統圖



臺南市選舉委員會

預算總說明

中華民國 113年1月1日 起至 113年12月31日 止

2. 預算員額說明表

職員	工友	技工	駕駛	備註
13	3	1	1	工友1人、駕駛1人，合計2人為超額出缺後減列預算員額。

二、施政目標與重點：

年度重要施政計畫：

工作計畫名稱	重要計畫項目	實施內容
歲出部分： 選舉業務	一、辦理第 16 屆總統副總統及第 11 屆立法委員選舉。	一、辦理第 16 屆總統副總統及第 11 屆立法委員選舉如期順利完成。
地方選舉委員會行政業務	一、維持經常行政工作。 二、對現有選舉法規，參酌實際運作，召集會議會商研討，以使選舉業務更臻周全。	一、一般行政業務工作得能維持繼續推行。 二、經常性之選務工作繼續加以研究，使其不致中斷，俾資選務行政更臻周全，以利業務之推行。

臺南市選舉委員會

預算總說明

中華民國 113年1月1日 起至 113年12月31日 止

三、以前年度計畫實施成果概述：

(一) 前(111)年度計畫實施成果概述：

工作計畫	實施概況	實施成果
歲出部分： 地方選舉委員會行政業務	一、維持經常行政工作。 二、對現有選舉法規，參酌實際運作，召集會議會商研討，以使選舉業務更臻周全。	一、一般行政業務工作得能維持繼續推行。 二、經常性之選務工作繼續加以研究，使其不致中斷，俾資選務行政更臻周全，以利業務之推行。

(二) 上年度已過期間(自112年1月1日起112年6月30日止)計畫實施成果概述：

工作計畫	實施概況	實施成果
歲出部分： 選舉業務	一、辦理第 11 屆立法委員選舉。	一、依時程辦理第 11 屆立法委員選舉前置作業。
地方選舉委員會行政業務	一、維持經常行政工作。 二、對現有選舉法規，參酌實際運作，召集會議會商研討，以使選舉業務更臻周全。	一、一般行政業務工作得能維持繼續推行。 二、經常性之選務工作繼續加以研究，使其不致中斷，俾資選務行政更臻周全，以利業務之推行。

主 要 表

臺南市選舉委員會
歲入來源別預算表
中華民國113年度

經資門併計

單位：新臺幣千元

科 目				本年度 預算數	上年度 預算數	前年度 決算數	本年度與 上年度比較	說 明
款	項	目	節					
				1,600	-	58	1,600	
2				1,600	-	-	1,600	
	15			1,600	-	-	1,600	
		2		1,600	-	-	1,600	
			1	1,600	-	-	1,600	本年度預算數之內容與上年度之比較如下： 1.沒入金1,600千元，較上年度增列第11屆立法委員選舉候選人保證金沒入1,600千元。
7				-	-	58	-	
	16			-	-	58	-	
		1		-	-	58	-	
			1	-	-	16	-	
			2	-	-	42	-	

**臺南市選舉委員會
歲出機關別預算表**

中華民國 113 年度

單位：新臺幣千元

經資門併計

科 目				本年度 預算數	上年度 預算數	前年度 決算數	本年度與 上年度比較	說 明
款	項	目	節					
2								
	11			62,441	120,492	53,507	-58,051	
				62,441	120,492	53,507	-58,051	
		2		40,631	98,504	33,024	-57,873	本年度預算數之內容與上年度之比較如下： 1. 人事費143千元，較上年度減列587千元為： (1) 減列加班值班費587千元。 2. 業務費40,488千元，較上年度減列57,124千元為： (1) 減列教育訓練費3,576千元。 (2) 減列通訊費120千元。 (3) 減列其他業務租金961千元。 (4) 減列兼職費1,778千元。 (5) 減列臨時人員酬金210千元。 (6) 減列按日按件計資酬金34,858千元。 (7) 增列委辦費2,473千元。 (8) 減列物品5,993千元。 (9) 減列一般事務費11,559千元。 (10) 減列車輛及辦公器具養護費135千元。 (11) 減列國內旅費287千元。 (12) 減列運費120千元。 3. 設備及投資162千元，較上年度減列162千元。 (1) 減列雜項設備費162千元。
		3		21,810	21,988	20,483	-178	本年度預算數之內容與上年度之比較如下： 1. 人事費17,788千元，較上年度減列754千元為： (1) 減列法定編制人員待遇128千元。 (2) 減列技工及工友待遇410千元。 (3) 減列獎金150千元。 (4) 增列其他給與8千元。 (5) 減列加班費18千元。 (6) 增列退休離職儲金36千元。

臺南市選舉委員會
歲出機關別預算表

中華民國 113 年度

單位：新臺幣千元

經資門併計

科 目				本年度 預算數	上年度 預算數	前年度 決算數	本年度與 上年度比較	說 明
款	項	目	節					
								(7)減列保險92千元。 2.業務費3,836千元，較上年度增列833千元為： (1)增列兼職費20千元。 (2)增列水電費58千元。 (3)增列通訊費42千元。 (4)增列資訊服務費24千元。 (5)增列保險費3千元。 (6)增列物品78千元。 (7)增列一般事務費135千元。 (8)增列房屋建築養護費364千元。 (9)減列車輛及辦公器具養護費1千元。 (10)增列設施及機械設備養護費121千元。 (11)減列國內旅費11千元。 3.獎補助費30千元，較上年度增列12千元。 (1)增列獎勵及慰問12千元。 4.設備及投資156千元，較上年度減列269千元。 (1)減列雜項設備費269千元。

附 屬 表

**臺南市選舉委員會
歲入項目說明提要表**

中華民國113年度

單位：新臺幣千元

來源子目及細目與編號	0403670200 沒入及沒收財物	-0403670201 -沒入金	預算金額	1,600	承辦單位	
歲 入 項 目 說 明						

一、項目內容

二、法令依據

金 額				及 說 明		
款	項	目	節	名 稱	金 額	說 明
2				0400000000 罰款及賠償收入	1,600	
	15			0403670000 中央選舉委員會及所屬	1,600	
		2		0403670200 沒入及沒收財物	1,600	
			1	0403670201 沒入金	1,600	沒收立法委員候選人保證金

臺南市選舉委員會
歲出計畫提要及分支計畫概況表

經資門併計

中華民國113年度

單位：新臺幣千元

工作計畫名稱及編號	3703671000 選舉業務	預算金額	40,631
-----------	-----------------	------	--------

計畫內容：
辦理第16任總統副總統及第11屆立法委員選舉。

預期成果：
辦理第16任總統副總統及第11屆立法委員選舉，順利完成。

分支計畫及用途別科目	金額	承辦單位	說明
04 第16任總統副總統及第11屆立法委員選舉	40,631	臺南市選舉委員會	1. 辦理選舉所需超時加班費143千元。 2. 業務費40,488千元：
1000 人事費	143		(1) 辦理選舉講習費：投開票所工作人員講習會1,553所，每人200元（含交通費）計4,814千元，扣除第11屆立法委員選舉已編列預算，計需增加667千元。
1040 加班費	143		(2) 各項郵電等通訊費40千元。
2000 業務費	40,488		(3) 辦理選舉期間兼職人員兼職費593千元：監察小組委員月支直轄市6,000元、縣市4,500元；顧問月支直轄市3,000元、縣市2,000元；臨兼人員月支簡兼7,000元、薦兼6,000元、委兼5,000元；常兼人員月支簡兼3,500元、薦兼3,000元、委兼2,500元。
2003 教育訓練費	667		(4) 臨時人員酬金2人，月支35,000元，5個月，計350千元，扣除第11屆立法委員選舉已編列預算，計需增加70千元。
2009 通訊費	40		(5) 按日按件計資酬金：投票通知單列印、校對費、選舉公報及投票通知單裝訂整理費、分發費、選舉人名冊編造費、投開票所工作人員工作費、監察小組委員工作費，扣除第11屆立法委員選舉已編列預算，計需增加16,115千元。
2030 兼職費	593		(6) 委辦費12,997千元，係委託鄉鎮市區公所經費（選務作業中心工作人員兼職費及業務費）。
2033 臨時人員酬金	70		<1>兼職費9,348千元。
2036 按日按件計資酬金	16,115		<2>業務費3,649千元，包括：
2039 委辦費	12,997		#1. 人口數未滿3萬人之鄉鎮市區公所20所。
2051 物品	1,252		#2. 人口數3萬人以上未滿6萬人之鄉鎮市區公所7所。
2054 一般事務費	8,745		#3. 人口數6萬人以上未滿9萬人之鄉鎮市區公所5所。
2072 國內旅費	9		#4. 人口數12萬人以上未滿15萬人之鄉鎮市區公所2所。
			#5. 人口數18萬人以上未滿21萬人之鄉鎮市區公所2所。
			#6. 人口數21萬人以上未滿24萬人之鄉鎮市區公所1所。

臺南市選舉委員會
歲出計畫提要及分支計畫概況表

中華民國113年度

經資門併計

單位：新臺幣千元

工作計畫名稱及編號	3703671000 選舉業務	預算金額	40,631
分支計畫及用途別科目	金額	承辦單位	說明
			<p>(7)辦理選舉期間所需各種文具紙張、消耗用品、投開票所應用物品、油料等1,252千元。</p> <p>(8)辦理選舉期間一般事務費8,745千元： <1>印製選舉票、選舉公報、投開票所茶水、餐費、佈置、清潔經費、會議費等費用，扣除第11屆立法委員選舉已編列預算，計需增加8,695千元。 <2>媒體政策及業務宣導費50千元。</p> <p>(9)辦理選舉所需國內旅費9千元。</p>

臺南市選舉委員會
歲出計畫提要及分支計畫概況表

經資門併計

中華民國113年度

單位：新臺幣千元

工作計畫名稱及編號	3703671100 地方選舉委員會行政業務	預算金額	21,810
-----------	------------------------	------	--------

計畫內容：
一般行政管理工作及召開選舉業務會議，協調會議，選務問題專案研究會議，辦理選務研究發展工作，充實選舉資料，樹立公職人員選舉、罷免制度，健全監察業務。

預期成果：
建立統一觀念及作法，使現行法令深入群眾，增進公職人員選舉之績效，使選舉、罷免、監察業務得順利推展。

分支計畫及用途別科目	金額	承辦單位	說明	
01 人員維持費	19,583	臺南市選舉委員會	1.人事費17,788千元，係包括專任職員13人、技工1人、駕駛1人、工友3人計，年需薪俸、專業加給、主管加給，考績及年終工作獎金，休假補助，實施退撫新制政府應負擔退休離職儲金，政府負擔公保、勞保及健保保費。 2.業務費1,765千元，係包括委員、監察小組委員18人，每人每月6,000元，兼職人員簡兼6人，每人每月3,500元，薦兼5人，每人每月3,000元。 3.獎補助費30千元，係退休退職人員三節慰問金，以退休退職人員5人，每人每節2,000元計。	
1000 人事費	17,788			
1015 法定編制人員待遇	9,905			
1025 技工及工友待遇	1,643			
1030 獎金	2,881			
1035 其他給與	288			
1040 加班費	636			
1050 退休離職儲金	1,281			
1055 保險	1,154			
2000 業務費	1,765			
2030 兼職費	1,765			
4000 獎補助費	30			
4085 獎勵及慰問	30			
02 基本行政工作維持費	2,227	臺南市選舉委員會		1.業務費2,071千元，係包括： (1)辦公廳舍水電管理費用410千元。 (2)業務聯繫所需郵資、數據專線費、電話費及資訊服務等經費，計158千元。 (3)車輛牌照稅、燃料使用費24千元。 (4)公務車輛、建築物保險費13千元。 (5)物品120千元，係採購油料費、公務用文具紙張等消耗品及非消耗品。 (6)一般事務費415千元，係辦公廳舍清潔費用、召開委員會、監察小組委員會、專案研究小組會議、座談會、選舉業務推行及檢討等經常性所需資料印刷、會議會場佈置、員工健康檢查、文康活動費及雜費等事務費。 (7)房屋建築養護費係辦公廳舍保養、發泡天花板及輕鋼架更換、地板及廁所磁磚龜裂更換、停車場地板環氧樹脂施工、雨水收集系統維護等維修費，計624千元。 (8)車輛及辦公器具養護費59千元。 (9)設施及機械設備養護費178千元。 (10)委員、監察小組委員、專兼任人員參與中央召開之各項會議旅費，國內各地區出差旅費計70千元。 2.設備及投資156千元，係汰換空調設備等經費。
2000 業務費	2,071			
2006 水電費	410			
2009 通訊費	122			
2018 資訊服務費	36			
2024 稅捐及規費	24			
2027 保險費	13			
2051 物品	120			
2054 一般事務費	415			
2063 房屋建築養護費	624			
2066 車輛及辦公器具養護費	59			
2069 設施及機械設備養護費	178			
2072 國內旅費	70			
3000 設備及投資	156			
3035 雜項設備費	156			

臺南市選舉委員會 各項費用彙計表

中華民國113年度

單位：新臺幣千元

工作計畫名稱及編號 第一、二級用途別 科目名稱及編號	3703671000 選舉業務	3703671100 地方選舉委員會行政業務				合 計
合 計	40,631	21,810				62,441
1000 人事費	143	17,788				17,931
1015 法定編制人員待遇	-	9,905				9,905
1025 技工及工友待遇	-	1,643				1,643
1030 獎金	-	2,881				2,881
1035 其他給與	-	288				288
1040 加班費	143	636				779
1050 退休離職儲金	-	1,281				1,281
1055 保險	-	1,154				1,154
2000 業務費	40,488	3,836				44,324
2003 教育訓練費	667	-				667
2006 水電費	-	410				410
2009 通訊費	40	122				162
2018 資訊服務費	-	36				36
2024 稅捐及規費	-	24				24
2027 保險費	-	13				13
2030 兼職費	593	1,765				2,358
2033 臨時人員酬金	70	-				70
2036 按日按件計資酬金	16,115	-				16,115
2039 委辦費	12,997	-				12,997
2051 物品	1,252	120				1,372
2054 一般事務費	8,745	415				9,160
2063 房屋建築養護費	-	624				624
2066 車輛及辦公器具養護費	-	59				59
2069 設施及機械設備養護費	-	178				178
2072 國內旅費	9	70				79
3000 設備及投資	-	156				156
3035 雜項設備費	-	156				156
4000 獎補助費	-	30				30
4085 獎勵及慰問	-	30				30

臺南市選
歲出一級用途
中華民國

科 目				經 常 支				
款	項	目	節	名 稱	人事費	業務費	獎補助費	債務費
2				行政院主管				
	11			中央選舉委員會及所屬	17,931	44,324	30	-
				民政支出	17,931	44,324	30	-
		2		選舉業務	143	40,488	-	-
		3		地方選舉委員會行政業務	17,788	3,836	30	-

舉委員會
別科目分析表
113年度

單位：新臺幣千元

出		資本支出					合計
預備金	小計	業務費	設備及投資	獎補助費	預備金	小計	
-	62,285	-	156	-	-	156	62,441
-	62,285	-	156	-	-	156	62,441
-	40,631	-	-	-	-	-	40,631
-	21,654	-	156	-	-	156	21,810

科 目				設 備				
款	項	目	節	名 稱 及 編 號	土地	房屋建築及設備	公共建設及設施	機械設備
2				0003000000 行政院主管				
	11			0003670000 中央選舉委員會及所屬	-	-	-	-
				3703670000 民政支出	-	-	-	-
		3		3703671100 地方選舉委員會行政業務	-	-	-	-

舉委員會
分析表
113年度

單位：新臺幣千元

及		投			資		其他資本支出	合 計
運輸設備	資訊軟體設備	雜項設備	權 利	投 資				
-	-	156	-	-	-	-	156	
-	-	156	-	-	-	-	156	
-	-	156	-	-	-	-	156	

臺南市選舉委員會
人事費彙計表
中華民國113年度

單位：新臺幣千元

人 事 費 別	金 額	說 明
一、民意代表待遇	-	
二、政務人員待遇	-	
三、法定編制人員待遇	9,905	
四、約聘僱人員待遇	-	
五、技工及工友待遇	1,643	
六、獎金	2,881	
七、其他給與	288	
八、加班費	779	
九、退休退職給付	-	
十、退休離職儲金	1,281	
十一、保險	1,154	
十二、調待準備	-	
合 計	17,931	

臺南市選
預算員額
中華民國

科 目				員 額 (單位：														
款	項	目	節 名 稱	職 員		警 察		法 警		駐 警		工 友		技 工		駕 駛		
				本年度	上年度	本年度	上年度	本年度	上年度	本年度	上年度	本年度	上年度	本年度	上年度	本年度	上年度	
2																		
	11			0003000000 行政院主管														
		3		0003670000 中央選舉委員會及 所屬	13	13	-	-	-	-	-	-	3	3	1	1	1	1
				3703671100 地方選舉委員會行 政業務	13	13	-	-	-	-	-	-	3	3	1	1	1	1

舉委員會
明細表
113年度

單位：新臺幣千元

人								年 需 經 費			說 明
聘 用		約 僱		駐外雇員		合 計		本 年 度	上 年 度	比 較	
本 年 度	上 年 度	本 年 度	上 年 度	本 年 度	上 年 度	本 年 度	上 年 度				
-	-	-	-	-	-	18	18	17,152	17,888	-736	1. 年需經費不含加班費。 2. 本年度「選舉業務」計畫項下編列：辦理第16任總統副總統及第11屆立法委員選舉臨時人員2人，月支35,000元，5個月，計350千元，扣除第11屆立法委員選舉已編列預算，計需增加70千元。
-	-	-	-	-	-	18	18	17,152	17,888	-736	

**臺南市選舉委員會
公務車輛明細表**

中華民國113年度

單位：新臺幣千元

車輛數	車輛種類	乘客人數 不含司機	購置 年月	汽缸總 排氣量 (立方公分)	油料費			養護費	其他	備註
					數量(公升)	單價(元)	金額			
1	現有車輛： 小客車及小客貨兩 用車	5	100.04	2,700	834	30.60	26	42	24	9335-E3。 (臺南市選舉 委員會)
2	機車	1	97.04	124	302	30.60	9	2	3	991-CMH。(臺 南市選舉委員 會)、856-DVB 。(臺南市選 舉委員會)
	合 計				1,136		35	44	27	

預算員額：	職員	13 人	技工	1 人
	警察	0 人	駕駛	1 人
	法警	0 人	聘用	0 人
	駐警	0 人	約僱	0 人
	工友	3 人	駐外雇員	0 人

合計 18 人

臺南市選 現有辦公房

中華民國

區 分	自 有				無 償 借 用		
	單 位 數	面 積	取 得 成 本	年 需 養 護 費	單 位 數	面 積	年 需 養 護 費
一、辦公房屋	1	2,316.99	37,968	624	-	-	-
二、機關宿舍	-	-	-	-	-	-	-
1 首長宿舍	-	-	-	-	-	-	-
2 單房間職務宿舍	-	-	-	-	-	-	-
3 多房間職務宿舍	-	-	-	-	-	-	-
三、其他	-	-	-	-	-	-	-
合 計		2,316.99	37,968	624		-	-

舉委員會
舍明細表

113年度

單位：新臺幣千元，平方公尺

有償租用或借用					合計			
單位數	面積	押金	租金	年需養護費	面積	押金	租金	年需養護費
-	-	-	-	-	2,316.99	-	-	624
-	-	-	-	-	-	-	-	-
-	-	-	-	-	-	-	-	-
-	-	-	-	-	-	-	-	-
-	-	-	-	-	-	-	-	-
-	-	-	-	-	-	-	-	-
-	-	-	-	-	-	-	-	-
-	-	-	-	-	-	-	-	-
-	-	-	-	-	2,316.99	-	-	624

**臺南市選
捐助經費**
中華民國

捐 助 計 畫	計 畫 起 訖 年 度	捐 助 對 象	捐 助 內 容	捐 助
				經 常 人 事 費
合計				-
1.對個人之捐助				-
4085獎勵及慰問				-
(1)3703671100				-
地方選舉委員會行政業務				
[1]退休(職)人員慰問	01	113-113	退休(職)人員	
金			退休退職人員三節慰問金	-

舉委員會
分析表
113年度

單位：新臺幣千元

經 費		之 用 途		分 析	
門		資 本 門		合	計
業 務 費	其 他	營 建 工 程	其 他		
-	30	-	-		30
-	30	-	-		30
-	30	-	-		30
-	30	-	-		30
-	30	-	-		30

臺南市選
歲出按職能及經
中華民國

職能 別分類	經濟性 分類	經 常			
		受僱人員報酬	商品及勞務購買支出	債務利息	土地租金支出
總	計	36,474	25,781	-	-
01	一般公共事務	36,474	25,781	-	-

舉委員會
濟性綜合分類表
113年度

單位：新臺幣千元

支 出				經常支出合計
對企業	經常 對家庭及民間 非營利機構	移 轉 對政府	對國外	
-	30	-	-	62,285
-	30	-	-	62,285

臺南市選
歲出按職能及經
中華民國

職能 別分類	經濟性 分類	資本			
		投資及增資			資
		對營業基金	對非營業特種基金	對民間企業	對企業
總	計	-	-	-	-
01	一般公共事務	-	-	-	-

舉委員會
濟性綜合分類表
113年度

單位：新臺幣千元

支			出	
本	移	轉	土地購入	無形資產購入
對家庭及民間 非營利機構	對政府	對國外		
-	-	-	-	-
-	-	-	-	-

臺南市選
歲出按職能及經
中華民國

職能 別分類	經濟性 分類	資 本			
		固 定		資 本	
		住宅	非住宅房屋	營建工程	運輸工具
總	計	-	-	-	-
01	一般公共事務	-	-	-	-

舉委員會
濟性綜合分類表
113年度

單位：新臺幣千元

支			出		總計
形	成		資本支出合計		
資訊軟體	機器及其他設備	土地改良			
-	156	-	156		62,441
-	156	-	156		62,441

**臺南市選
委辦經費**
中華民國

委 辦 計 畫	計 畫 起 訖 年 度	委 辦 內 容	委 辦	
			經 常	辦 理
			用 人 費 用	業 務 費 用
合計			-	12,997
1.3703671000			-	12,997
選舉業務				
(1) 委託鄉鎮市區公所經費	113-113	委託鄉鎮市區公所經費(選務作業中心工作人員兼職費及業務費)	-	12,997

舉委員會
分析表
113年度

單位：新臺幣千元

經 費 之 用 途		分 析	
門	資 本	門	合 計
其 他	設 備 購 置	其 他	
-	-	-	12,997
-	-	-	12,997
-	-	-	12,997

**臺南市選舉委員會
媒體政策及業務宣導費彙計表**

中華民國113年度

單位：新臺幣千元

科 目				預 算 數	預 計 執 行 內 容
款	項	目	節		
2					
	11				
			2		
				0003000000 行政院主管	
				0003670000 中央選舉委員會及所屬	50
				3703670000 民政支出	50
				3703671000 選舉業務	50
					辦理媒體政策及業務宣導費用50千元。