

中華民國 112 年度

中央政府總預算
中央選舉委員會及所屬單位預算

桃園市選舉委員會分預算

桃園市選舉委員會編印

桃園市選舉委員會

目 次

中華民國112年度

一、預算總說明.....	1-7
二、主要表：	
(一)歲入來源別預算表.....	8-8
(二)歲出機關別預算表.....	9-9
三、附屬表：	
(一)歲入項目說明提要表.....	10-11
(二)歲出計畫提要及分支計畫概況表.....	12-14
(三)各項費用彙計表.....	15-14
(四)歲出一級用途別科目分析表.....	16-17
(五)資本支出分析表.....	18-19
(六)人事費彙計表.....	20-20
(七)預算員額明細表.....	22-23
(八)公務車輛明細表.....	24-24
(九)現有辦公房舍明細表.....	26-27
(十)捐助經費分析表.....	28-29
(十一)歲出按職能及經濟性綜合分類表.....	30-35
(十二)委辦經費分析表.....	36-37
(十三)媒體政策及業務宣導費彙計表.....	38-38

桃園市選舉委員會 預算總說明

中華民國 112 年

一、現行法定職掌

本會組織遵照行政院令頒之組織規程之規定，置主任委員、總幹事、副總幹事及第一、二、三、四組、主計室、人事室、政風室等七單位，但上述組室不辦理選舉罷免期間，僅設置第一、四組、主計室、人事室、政風室，詳如組織系統圖及員額編制表。

(一)本會主要職掌：

1. 中央公職人員之選舉罷免事務。
2. 市長、市議員選舉罷免事務之計畫及辦理事項。
3. 里長選舉罷免事務之計畫辦理及監察之監督事項。
4. 選舉罷免公告之發佈事項。
5. 各項公職人員選舉宣導之策劃、辦理與協調事項。

(二)內部分層業務：

各組室職掌

第一組：

- 1、 總統、副總統、立法委員、直轄市議員、直轄市長選舉、罷免及全國性公民投票事務之辦理。
- 2、 直轄市山地原住民區(以下簡稱原住民區)民代表、原住民區長、里長選舉、罷免及地方性公民投票事務之綜合規劃、指揮監督及進行程序之規劃、擬訂。
- 3、 候選人競選費用補貼之辦理。
- 4、 原住民區民代表選舉區劃分之規劃辦理。
- 5、 選舉、罷免及公民投票有關公告之發布。
- 6、 區域與原住民立法委員、直轄市議員、直轄市長、原住民區民代表、原住民區長、里長選舉候選人登記之受理及資格審查。
- 7、 原住民區民代表、原住民區長、里長選舉競選經費最高金額之訂定、候選人資格、選舉、罷免、地方性公民投票結果審定及當選證書之製發。
- 8、 投開票所之設置、管理及投開票所工作人員講習訓練、選舉公報、罷免案公告內容、公民投票公報之請購、選舉票、罷免票、公投票

桃園市選舉委員會 預算總說明

中華民國 112 年

之印製、投開票作業之辦理、開票統計作業規劃及資訊業務之處理。

9、文書、檔案、研考、公關、議事、財產及物品管理。

10、其他選舉、罷免及公民投票事項。

第二組：選舉人、罷免案投票人及公民投票投票權人名冊之編造。

第三組：選舉公報、公民投票公報之編製、校對及印發、公辦政見發表會、
公辦電視罷免說明會、選舉宣導及新聞發佈。

第四組：

1、選舉、罷免、公民投票相關選務事項法規與補充規定之研擬、擬釋及編印。

2、監察小組委員之遴聘與選舉、罷免、公民投票監察事務之規劃及處理。

3、政見稿及競選、罷免辦事處相關事務之處理。

4、違反選舉、罷免、公民投票法律裁罰事務、訴願及訴訟之處理。

5、候選人政治獻金及競選經費相關業務之處理。

6、投開票所監察人員遴派講習之規劃及辦理。

7、淨化選舉風氣宣導之規劃及辦理。

8、選監檢警聯繫會報之辦理。

9、採購、出納、工友(技工、駕駛)、辦公廳舍及車輛管理維護、公共
安全防災、事務管理。

10、其他行政及支援服務事項。

人事室：本會人事事項。

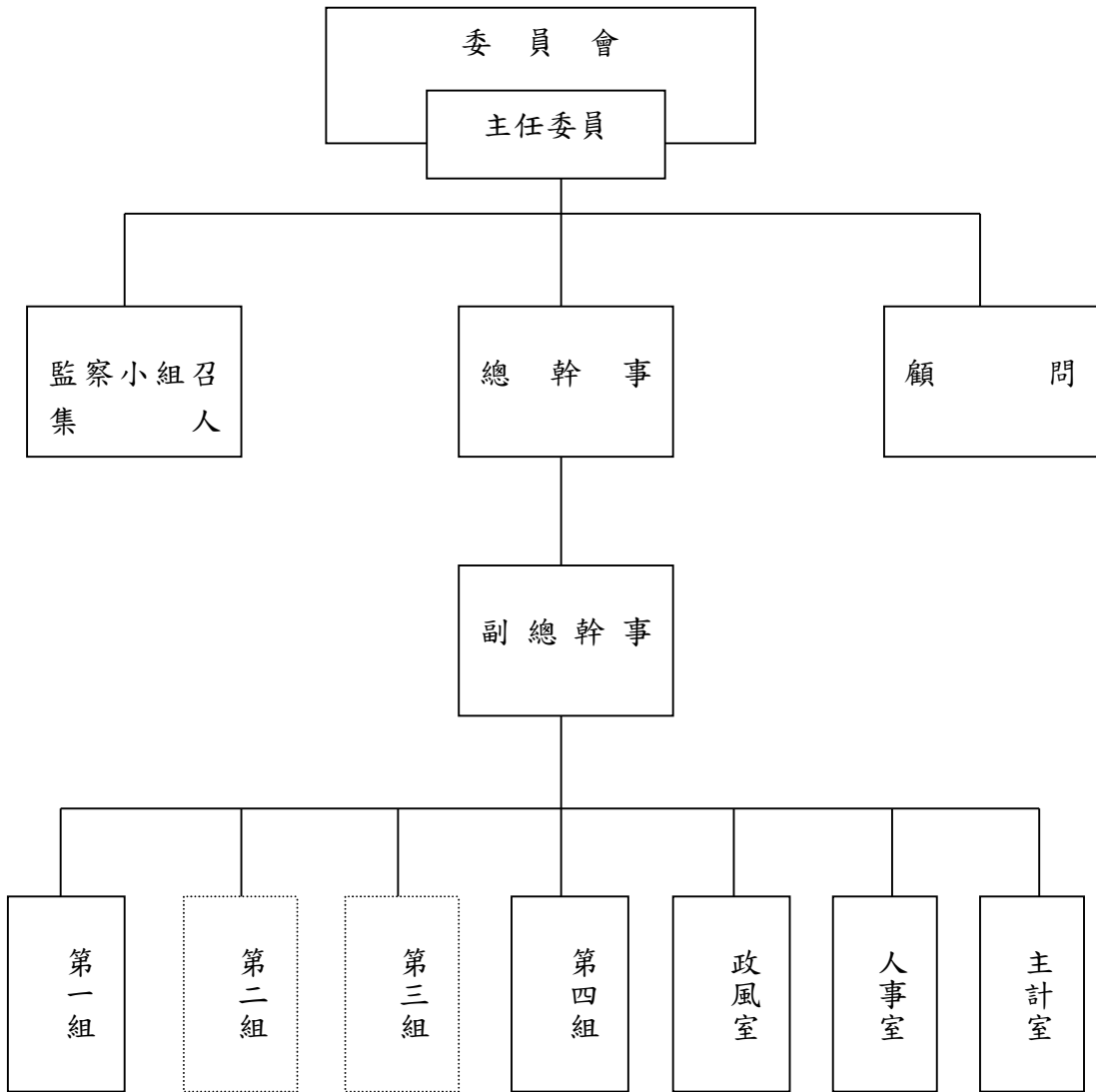
主計室：本會歲計、會計及統計事項。

政風室：本會政風事項。

(三)組織系統圖及預算員額說明表：

桃園市選舉委員會
預算總說明
中華民國 112 年

桃園市選舉委員會組織系統圖



註： 辦理選舉罷免期間設置

桃園市選舉委員會
預算總說明
中華民國112年

桃園市選舉委員會預算員額表

職 別	法定編制員額		預算員額 (非選舉期間)		備註
	專 任	兼 任	專 任	兼 任	
主任委員		1		1	一、監察小組委員中5人為常設委員，其中1人為召集人。 二、本年度預算員額與上年度相同，無增減。
委員		8-12		12	
監察委員		3-39		5	
總幹事		1		1	
副總幹事	1	1	1		
組長	2	2	2		
主任					
秘書					
課長		11			
專員	2	11	2		
課員	7	45	3	7	
助理員	1	3			
辦事員	2	5	2		
書記	2	12	2		
人事室主任		1		1	
會計室主任		1		1	
政風室主任		1		1	
技 工	1		1		
工 友	2		2		
合計	員	17	106-146	12	
	工	3		3	

桃園市選舉委員會
預算總說明
中華民國 112 年

二、本（112）年度施政計畫重點與預算配合情形暨預期施政績效：

（一）112 年度施政計畫重點及預期績效：

業 務 計 畫	計 畫 重 點	預 期 績 效
選舉業務	依照訂定之選務工作進度程序表辦理各項選務工作。	順利完成全國性公民投票各項工作。
地方選舉委員會行政業務	辦理本會一般行政管理工作及非選舉期間各項選務業務。	順利完成本會各項業務。

（二）112 年度預算提要：

科 目 名 稱	全 年 度 預 算 數		
	合 計	經 常 門	資 本 門
歲入部分：	35	35	
罰金罰鍰	15	15	
其他雜項收入	20	20	
歲出部分：	105,509	105,272	237
選舉業務	87,037	86,892	145
地方選舉委員會行政業務	18,472	18,380	92

桃園市選舉委員會
預算總說明
中華民國 112 年

三、以往年度計畫實施成果及預算執行情形：

(一)、前(110)年度(自110年1月1日起至110年12月31日止)計畫實施成果及預算執行情形

110年度計畫實施情形：

業務計畫	實施概況	實施成果
選舉業務	依照訂定之選務工作進度程序表辦理各項選務工作。	順利完成全國性公民投票各項選務工作。
地方選舉委員會行政業務	依據一般事務原理綜理各項工作。	順利完成本會各項行政工作。

(110)年度(自110年1月1日起至110年12月31日止)預算編列執行情形：

單位：新臺幣千元

科目名稱	全年度預算數	預算追加數	動支第二預備金數	合計	截至12月底分配數	年底實收(付)累計數(含保留)	應收數或暫付數	合計	分配數餘額	執行率
					A	B	C	D=B+C	E=A-D	F=D/A*100
歲入部分：	161			161	161	629	-	629	-468	390.68
罰款及賠償收入	150			150	150	621	-	621	-471	414.00
罰金罰鍰	150			150	150	600		600	-450	400.00
一般賠償收入	-			-	-	21		21	-21	#DIV/0!
其他收入	11	-	-	11	11	8	-	8	3	72.73
其他雜項收入	11			11	11	8		8	3	72.73
歲出部分：	77,624		43,024	120,648	120,648	43,367	70,273	113,640	7,008	94.19
選舉業務	60,030		43,024	103,054	103,054	25,924	70,273	96,197	6,857	93.35
地方選舉委員會行政業務	17,594			17,594	17,594	17,443		17,443	151	99.14

桃園市選舉委員會
預算總說明
中華民國 112 年

(二)、上(111)年度(自111年1月1日起至111年12月31日止)計畫實施
成果及預算執行情形

111年度計畫實施情形：

業務計畫	實施概況	實施成果
選舉業務	依照訂定之選務工作進度程序表辦理各項選務工作。	順利完成全國性公民投票各項選務工作。
地方選舉委員會 行政業務	依據一般事務原理綜理各項工作。	順利完成本會各項行政工作。

(111)年度(自111年1月1日起至111年12月31日止)預算編列執行情形：

科目名稱	全年 度預算 數	預算 追加 數	動支 第二 預備 金數	合 計	截至12月 底分配數	年底實收 (付)累計 數(含保 留)	應收數 或暫付 數	合計	分配數 餘額	執行率
					A	B	C	D=B+C	E=A-D	F=D/A*100
歲入部分：	111	-	-	111	111	167	-	167	-56	150.45
罰款及賠償收入	100			100	100	-	-	-	100	0.00
罰金罰鍰	100			100	100	-		-	100	0.00
沒入及沒收財物	-			-	-	118		118	-118	#DIV/0!
沒入金	-			-	-	118		118	-118	#DIV/0!
賠償收入	-			-	-	2		2	-2	#DIV/0!
一般賠償收入	-			-	-	2		2	-2	#DIV/0!
雜項收入	11	-	-	11	11	47	-	47	-36	427.27
收回以前年度歲出	-			-	-	-		-	0	#DIV/0!
其他雜項收入	11			11	11	47		47	-36	427.27
歲出部分：	17,974		34,610	52,584	52,584	43,643	0	43,643	8,941	83.00
選舉業務			34,610	34,610	34,610	26,626	0	28,568	6,042	82.54
地方選舉委員會 行政業務	17,974			17,974	17,974	17,017		17,017	957	94.68

桃園市選舉委員會
歲入來源別預算表

中華民國112年度

單位：新臺幣千元

經費門併計

科 目				本年度 預算數	上年度 預算數	前年度 決算數	本年度與 上年度比較	說 明
款	項	目 節	名稱及編號					
			合 計	35	111	629	-76	
2			0400000000 罰款及賠償收入	15	100	621	-85	
	14		0403670000 中央選舉委員會及所屬	15	100	621	-85	
		1	0403670100 罰金罰鍰及息金	15	100	600	-85	
		1	0403670101 罰金罰鍰	15	100	600	-85	違反公職人員選舉罷免法及公投法之罰金罰鍰收入。
		2	0403670300 賠償收入	-	-	21	-	
		1	0403670301 一般賠償收入	-	-	21	-	
7			1200000000 其他收入	20	11	8	9	
	16		1203670000 中央選舉委員會及所屬	20	11	8	9	
		1	1203670200 雜項收入	20	11	8	9	
		2	1203670210 其他雜項收入	20	11	8	9	1.地下室停車位出租收入11千元。 2.辦公室建築物公有屋頂裝設太陽能光電回饋金收入9千元。

桃園市選舉委員會
歲出機關別預算表
中華民國 112 年度

經資門併計

單位：新臺幣千元

科 目				本年度 預算數	上年度 預算數	前年度 決算數	本年度與 上年度比較	說 明
款	項	目	節					
2								
	11			0003000000 行政院主管				
				0003670000 中央選舉委員會 及所屬	105,509	17,974	113,640	87,535
				3703670000 民政支出	105,509	17,974	113,640	87,535
		2		3703671000 選舉業務	87,037	-	96,198	87,037
			3	3703671100 地方選舉委員會 行政業務	18,472	17,974	17,443	498

桃園市選舉委員會
歲入項目說明提要表

中華民國112年度

單位：新臺幣千元

來源子目及細目與編號	0403670100 罰金罰鍰及息金	-0403670101 -罰金罰鍰	預算金額	15	承辦單位	第四組
歲 入 項 目 說 明						

一、項目內容

違反公職人員選舉罷免法之罰金罰鍰收入。

二、法令依據

依據公職人員選舉罷免法之規定辦理。

金 額				及 說 明		
款	項	目	節	名 稱	金 額	說 明
2				0400000000 罰款及賠償收入	15	
	14			0403670000 中央選舉委員會及所屬	15	
		1		0403670100 罰金罰鍰及息金	15	
			1	0403670101 罰金罰鍰	15	違反公職人員選舉罷免法及公投法之罰金罰鍰收入。

**桃園市選舉委員會
歲入項目說明提要表**

中華民國112年度

單位：新臺幣千元

來源子目及細目與編號	1203670200 雜項收入	-1203670210 -其他雜項收入	預算金額	20	承辦單位	第四組
歲 入 項 目 說 明						

一、項目內容

二、法令依據

員工停車位租借收入。

金 額				及 說 明		
款	項	目	節	名 稱	金 額	說 明
				1200000000 其他收入	20	
				1203670000 中央選舉委員會及所屬	20	
			1	1203670200 雜項收入	20	
			2	1203670210 其他雜項收入	20	1.地下室停車位出租收入11千元。 2.辦公室建築物公有屋頂裝設太陽能光電回饋金收入9千元。

桃園市選舉委員會
歲出計畫提要及分支計畫概況表

經資門併計

中華民國112年度

單位：新臺幣千元

工作計畫名稱及編號	3703671000 選舉業務	預算金額	87,037
-----------	-----------------	------	--------

計畫內容：
辦理第11屆立法委員選舉。

預期成果：
辦理第11屆立法委員選舉，順利完成。

分支計畫及用途別科目	金額	承辦單位	說明
04 第11屆立法委員選舉	87,037	第一組	1.辦理立法委員選舉超時加班、選票印製、提領、保管等負責及督導人員加班費570千元。
1000 人事費	570		
1040 加班值班費	570		
2000 業務費	86,322		2.業務費86,322千元：
2003 教育訓練費	3,576		(1)辦理選舉講習費：投開票所工作人員講習會1,312所，編造選舉人名冊工作人員講習會，每人200元（含交通費）計3,576千元。
2009 通訊費	160		(2)選舉期間所需各項郵電等通訊費，每月40,000元，計160千元。
2021 其他業務租金	894		(3)租用及搭建臨時投開票所費用計894千元。
2030 兼職費	2,167		(4)辦理選舉期間兼職人員兼職費2,167千元：按監察小組委員月支直轄市6,000元、縣市4,500元；顧問月支直轄市3,000元、縣市2,000元；臨兼人員月支簡兼7,000元，薦兼6,000元，委兼5,000元；常兼人員月支簡兼3,500元，薦兼3,000元，委兼2,500元計。
2033 臨時人員酬金	280		(5)臨時人員酬金2人，月支35,000元，計280千元。
2036 按日按件計資酬金	44,998		(6)按日按件計資酬金44,998千元：
2039 委辦費	5,382		<1>講師鐘點費186千元（內聘講師每小時1,000元）。
2051 物品	6,844		<2>投票通知單列印、校對費、選舉公報及投票通知單裝訂、整理、分發費、選舉人名冊編造費及投開票所工作人員工作費等44,812千元。
2054 一般事務費	21,498		(7)委辦費5,382千元，係委託鄉鎮市區公所經費（選務作業中心工作人員兼職費及業務費）4,992千元及戶政事務所經費390千元。
2066 車輛及辦公器具養護費	107		<1>兼職費2,601千元。
2072 國內旅費	296		<2>業務費2,391千元，包括：
2081 運費	120		#1.人口數未滿3萬人之鄉鎮市區公所1所。
3000 設備及投資	145		#2.人口數3萬人以上未滿6萬人之鄉鎮市區公所1所。
3035 雜項設備費	145		#3.人口數6萬人以上未滿9萬人之鄉鎮市區公所1所。
			#4.人口數9萬人以上未滿12萬人之鄉鎮

桃園市選舉委員會
歲出計畫提要及分支計畫概況表

中華民國112年度

經費門併計

單位：新臺幣千元

工作計畫名稱及編號	3703671000 選舉業務	預算金額	87,037
分支計畫及用途別科目	金額	承辦單位	說明
			<p>市區公所2所。</p> <p>#5.人口數12萬人以上未滿15萬人之鄉鎮市區公所1所。</p> <p>#6.人口數15萬人以上未滿18萬人之鄉鎮市區公所3所。</p> <p>#7.人口數18萬人以上未滿21萬人之鄉鎮市區公所1所。</p> <p>#8.人口數21萬人以上未滿24萬人之鄉鎮市區公所1所。</p> <p>#9.人口數40萬人以上未滿45萬人之鄉鎮市區公所1所。</p> <p>#10.人口數45萬人以上未滿50萬人之鄉鎮市區公所1所。</p> <p><3>戶政事務所經費：每所30,000元，13所計390千元。</p> <p>(8)辦理選舉期間所需文具紙張、耗材、投開票所應用物品、油料等物品6,844千元。</p> <p>(9)辦理選舉期間一般事務費21,498千元，包括：</p> <p><1>印製選舉票、選舉公報、投開票所工作人員手冊、宣傳資料、印製選舉報告書、會議費、提領選舉票誤餐費、開票作業中心、各項事務性雜支等15,515千元。</p> <p><2>媒體政策及業務宣導費70千元，宣導品20千元，合共90千元。</p> <p><3>辦理公辦政見發表會之電視時段費、錄製費等1,200千元。</p> <p><4>投開票所茶水、餐費、佈置、清潔等經費，以每所3,577元，1,312所，計4,693千元。</p> <p>(10)遮屏等修繕及養護費107千元。</p> <p>(11)辦理選舉所需國內旅費296千元，運費120千元。</p> <p>3.汰購選務設備、事務設備、安全設備等145千元。</p>

桃園市選舉委員會
歲出計畫提要及分支計畫概況表

中華民國112年度

經資門併計

單位：新臺幣千元

工作計畫名稱及編號	3703671100 地方選舉委員會行政業務	預算金額	18,472
-----------	------------------------	------	--------

計畫內容：
一般行政管理工作及召開選舉業務會議、協調會議，選務問題專案研究會議，辦理選務研究發展工作，充實選舉資料，樹立公職人員選舉、罷免制度，健全監察業務。

預期成果：
建立統一觀念及作法，使現行法令深入群眾，增進公職人員選舉之績效，使選舉、罷免、監察業務得順利推展。

分支計畫及用途別科目	金額	承辦單位	說明
01 人員維持費	17,537	人事室	1.人事費15,776千元，係包括專任職員12人、技工1人、工友2人計，年需薪俸、專業加給、主管加給，考績及年終工作獎金，休假補助，實施退撫新制政府應負擔退休離職儲金，政府負擔公保、勞保及健保保費。 2.業務費1,755千元，係包括委員、監察小組委員18人，每人每月6,000元，兼職人員簡兼5人，每人每月3,500元，薦兼6人，每人每月3,000元。 3.獎補助費6千元，係退休退職人員三節慰問金，以退休退職人員1人，每人每節2,000元計。
1000 人事費	15,776		
1015 法定編制人員待遇	8,957		
1025 技工及工友待遇	1,257		
1030 獎金	2,667		
1035 其他給與	240		
1040 加班值班費	573		
1050 退休離職儲金	925		
1055 保險	1,157		
2000 業務費	1,755		
2030 兼職費	1,755		
4000 獎補助費	6		
4085 獎勵及慰問	6		
02 基本行政工作維持費	935	本會各組室	1.業務費843千元，係包括： (1)辦公廳舍水電管理費用202千元。 (2)業務聯繫所需郵資、電話等經費，計66千元。 (3)車輛牌照稅、燃料使用費19千元。 (4)公務車輛保險費等6千元。 (5)物品98千元，係採購油料費、公務用文具紙張等消耗品及非消耗品。 (6)一般事務費234千元，係辦公廳舍清潔費用、召開委員會、監察小組委員會、專案研究小組會議、座談會、選舉業務推行及檢討等經常性所需資料印刷、會議會場佈置、員工健康檢查、文康活動費及雜費等事務費。 (7)房屋建築養護費係辦公廳舍保養、維修費用，計76千元。 (8)車輛、辦公器具及選務設備養護費54千元。 (9)設施及機械設備養護費63千元。 (10)委員、監察小組委員、專兼任人員參與中央召開之各項會議旅費，國內各地區出差旅費計25千元。 2.設備及投資92千元，係汰購空調設備等經費。
2000 業務費	843		
2006 水電費	202		
2009 通訊費	66		
2024 稅捐及規費	19		
2027 保險費	6		
2051 物品	98		
2054 一般事務費	234		
2063 房屋建築養護費	76		
2066 車輛及辦公器具養護費	54		
2069 設施及機械設備養護費	63		
2072 國內旅費	25		
3000 設備及投資	92		
3035 雜項設備費	92		

桃園市選舉委員會 各項費用彙計表

中華民國112年度

單位：新臺幣千元

工作計畫名稱及編號 第一、二級用途別 科目名稱及編號	3703671000 選舉業務	3703671100 地方選舉委員會行政業務				合 計
合 計	87,037	18,472				105,509
1000 人事費	570	15,776				16,346
1015 法定編制人員待遇	-	8,957				8,957
1025 技工及工友待遇	-	1,257				1,257
1030 獎金	-	2,667				2,667
1035 其他給與	-	240				240
1040 加班值班費	570	573				1,143
1050 退休離職儲金	-	925				925
1055 保險	-	1,157				1,157
2000 業務費	86,322	2,598				88,920
2003 教育訓練費	3,576	-				3,576
2006 水電費	-	202				202
2009 通訊費	160	66				226
2021 其他業務租金	894	-				894
2024 稅捐及規費	-	19				19
2027 保險費	-	6				6
2030 兼職費	2,167	1,755				3,922
2033 臨時人員酬金	280	-				280
2036 按日按件計資酬金	44,998	-				44,998
2039 委辦費	5,382	-				5,382
2051 物品	6,844	98				6,942
2054 一般事務費	21,498	234				21,732
2063 房屋建築養護費	-	76				76
2066 車輛及辦公器具養護費	107	54				161
2069 設施及機械設備養護費	-	63				63
2072 國內旅費	296	25				321
2081 運費	120	-				120
3000 設備及投資	145	92				237
3035 雜項設備費	145	92				237
4000 獎補助費	-	6				6
4085 獎勵及慰問	-	6				6

桃園市選
歲出一級用途
中華民國

科 目				經 常 支				
款	項	目	節	名 稱	人事費	業務費	獎補助費	債務費
2				行政院主管				
	11			中央選舉委員會及所屬	16,346	88,920	6	-
				民政支出	16,346	88,920	6	-
		2		選舉業務	570	86,322	-	-
		3		地方選舉委員會行政業務	15,776	2,598	6	-

舉委員會
別科目分析表
112年度

單位：新臺幣千元

出		資本支出					合計
預備金	小計	業務費	設備及投資	獎補助費	預備金	小計	
-	105,272	-	237	-	-	237	105,509
-	105,272	-	237	-	-	237	105,509
-	86,892	-	145	-	-	145	87,037
-	18,380	-	92	-	-	92	18,472

桃園市選
資本支出
中華民國

科 目				設 備				
款	項	目	節	名 稱 及 編 號	土地	房屋建築及設備	公共建設及設施	機械設備
2				0003000000 行政院主管				
	11			0003670000 中央選舉委員會及所屬	-	-	-	-
				3703670000 民政支出	-	-	-	-
		2		3703671000 選舉業務	-	-	-	-
			3	3703671100 地方選舉委員會行政業務	-	-	-	-

舉委員會
分析表
112年度

單位：新臺幣千元

及		投			資	其他資本支出	合 計
運輸設備	資訊軟體設備	雜項設備	權 利	投 資			
-	-	237	-	-	-	237	
-	-	237	-	-	-	237	
-	-	145	-	-	-	145	
-	-	92	-	-	-	92	

桃園市選舉委員會
人事費彙計表
中華民國112年度

單位：新臺幣千元

人 事 費 別	金 額	說 明
一、民意代表待遇	-	
二、政務人員待遇	-	
三、法定編制人員待遇	8,957	
四、約聘僱人員待遇	-	
五、技工及工友待遇	1,257	
六、獎金	2,667	
七、其他給與	240	
八、加班值班費	1,143	
九、退休退職給付	-	
十、退休離職儲金	925	
十一、保險	1,157	
十二、調待準備	-	
合 計	16,346	

本頁空白

桃園市選
預算員額
中華民國

科 目				員 額 (單位：														
款	項	目	節 名 稱	職 員		警 察		法 警		駐 警		工 友		技 工		駕 駛		
				本年度	上年度	本年度	上年度	本年度	上年度	本年度	上年度	本年度	上年度	本年度	上年度	本年度	上年度	
2																		
	11			0003000000 行政院主管														
		3		0003670000 中央選舉委員會及 所屬	12	12	-	-	-	-	-	-	2	2	1	1	-	-
				3703671100 地方選舉委員會行 政業務	12	12	-	-	-	-	-	-	2	2	1	1	-	-

舉委員會
明細表
112年度

單位：新臺幣千元

人)								年 需 經 費			說 明
聘 用		約 僱		駐外雇員		合 計		本 年 度	上 年 度	比 較	
本 年 度	上 年 度	本 年 度	上 年 度	本 年 度	上 年 度	本 年 度	上 年 度				
-	-	-	-	-	-	15	15	15,203	14,886	317	1. 年需經費不含加班值班費。 2. 本年度「選舉業務」計畫項下編列： 辦理第11屆立法委員選舉臨時人員2 人，選舉期間4個月，每月35,000元 ，計280千元。
-	-	-	-	-	-	15	15	15,203	14,886	317	

**桃園市選舉委員會
公務車輛明細表**

中華民國112年度

單位：新臺幣千元

車輛數	車輛種類	乘客人數 不含司機	購置 年月	汽缸總 排氣量 (立方公分)	油料費			養護費	其他	備註
					數量(公升)	單價(元)	金額			
1	現有車輛： 小客貨兩用車	5	101.03	2,261	767	31.30	24	28	10	3121-J7。 (桃園市選舉 委員會)
1	燃油機車	1	95.02	125	96	31.30	3	2	1	K3U-117。(桃 園市選舉委員 會)
1	燃油機車	1	95.06	50	96	31.30	3	2	1	VG3-213。(桃 園市選舉委員 會)
	合 計				959		30	32	12	

本頁空白

預算員額： 職員 12 人 技工 1 人
 警察 0 人 駕駛 0 人
 法警 0 人 聘用 0 人
 駐警 0 人 約僱 0 人
 工友 2 人 駐外雇員 0 人

合計： 15 人

桃園市選
 現有辦公房

中華民國

區 分	自有				無償借用		
	單位數	面積	取得成本	年需養護費	單位數	面積	年需養護費
一、辦公房屋	1	1,957.32	5,237	76	-	-	-
合 計		1,957.32	5,237	76		-	-

舉委員會

舍明細表

112年度

單位：新臺幣千元，平方公尺

有償租用或借用					合計			
單位數	面積	押金	租金	年需養護費	面積	押金	租金	年需養護費
-	-	-	-	-	1,957.32	-	-	76
	-	-	-	-	1,957.32	-	-	76

**桃園市選
捐助經費**
中華民國

捐 助 計 畫	計 畫 起 訖 年 度	捐 助 對 象	捐 助 內 容	捐 助
				經 常 人 事 費
合計				-
1.對個人之捐助				-
4085獎勵及慰問				-
(1)3703671100				-
地方選舉委員會行政業務				
[1]退休(職)人員慰問 金	01 112-112	退休(職)人員	退休(職)人員慰問金	-

舉委員會
分析表
112年度

單位：新臺幣千元

經 費		之 用 途		分 析
門		資 本 門		合 計
業 務 費	其 他	營 建 工 程	其 他	
-	6	-	-	6
-	6	-	-	6
-	6	-	-	6
-	6	-	-	6
-	6	-	-	6

桃園市選
歲出按職能及經
中華民國

職能 別分類	經濟性 分類	經 常			
		受僱人員報酬	商品及勞務購買支出	債務利息	土地租金支出
總	計	65,546	39,720	-	-
01	一般公共事務	65,546	39,720	-	-

舉委員會
濟性綜合分類表
112年度

單位：新臺幣千元

支 出				經常支出合計
對企業	經常 對家庭及民間 非營利機構	移 轉 對政府	對國外	
-	6	-	-	105,272
-	6	-	-	105,272

桃園市選
歲出按職能及經
中華民國

職能 別分類	經濟性 分類	資本			
		投資及增資			資
		對營業基金	對非營業特種基金	對民間企業	對企業
總	計	-	-	-	-
01	一般公共事務	-	-	-	-

舉委員會
濟性綜合分類表
112年度

單位：新臺幣千元

支			出	
本	移	轉	土地購入	無形資產購入
對家庭及民間 非營利機構	對政府	對國外		
-	-	-	-	-
-	-	-	-	-

桃園市選
歲出按職能及經
中華民國

職能 別分類	經濟性 分類	資 本			
		固 定		資 本	
		住宅	非住宅房屋	營建工程	運輸工具
總	計	-	-	-	-
01	一般公共事務	-	-	-	-

舉委員會
濟性綜合分類表
112年度

單位：新臺幣千元

支			出		總計
形	成		資本支出合計		
資訊軟體	機器及其他設備	土地改良			
-	237	-	237		105,509
-	237	-	237		105,509

**桃園市選
委辦經費**
中華民國

委 辦 計 畫	計 畫 起 訖 年 度	委 辦 內 容	委 辦	
			經 常	辦 常
			用 人 費 用	業 務 費 用
合計			-	5,382
1.3703671000			-	5,382
選舉業務				
(1) 委託鄉鎮市區公所經費	112-112	委託鄉鎮市區公所經費(選務作業中心工作人員兼職費及業務費)及戶政事務所經費。	-	5,382

舉委員會
分析表
112年度

單位：新臺幣千元

經 費 之 用 途 分 析					
門	資	本	門	合	計
其 他	設 備 購 置	其 他	其 他		
-	-	-	-		5,382
-	-	-	-		5,382
-	-	-	-		5,382

桃園市選舉委員會
媒體政策及業務宣導費彙計表

中華民國112年度

單位：新臺幣千元

科 目				預 算 數	預 計 執 行 內 容
款	項	目	節		
2				0003000000 行政院主管	
	11			0003670000 中央選舉委員會及所屬	70
				3703670000 民政支出	70
		2		3703671000 選舉業務	70
					媒體政策及業務宣導費70千元

主辦會計人員：

機關長官：