

中華民國111年度



中央選舉委員會及所屬單位預算

臺南市選舉委員會分預算

臺南市選舉委員會編

臺南市選舉委員會

目 次

中華民國 111年度

一、預算總說明	1-3
二、主要表	
(一) 歲入來源別預算表	4
(二) 歲出機關別預算表	5-6
三、附屬表	
(一) 歲出計畫提要及分支計畫概況表	7-8
(二) 各項費用彙計表	9
(三) 歲出一級用途別科目分析表	10-11
(四) 人事費彙計表	12
(五) 預算員額明細表	13-14
(六) 公務車輛明細表	15
(七) 現有辦公房舍明細表	16-17
(八) 捐助經費分析表	18-19
(九) 歲出按職能及經濟性綜合分類表	20-25

預算總說明

臺南市選舉委員會

預算總說明

中華民國 111年1月1日 起至 111年12月31日 止

一、現行法定職掌：

(一) 機關主要職掌：

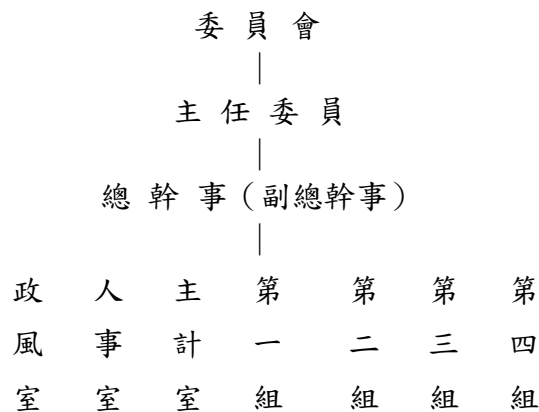
1. 關於立法委員、市議員、市長選舉、罷免事務及監察之辦理事項。
2. 關於里長選舉、罷免事務之計畫、辦理事項。
3. 關於里長選舉、罷免之監察事項。
4. 關於依法發佈選舉、罷免之公告事項。
5. 關於里長選舉候選人資格審定、選舉、罷免結果之審查及當選證書之製發事項。
6. 關於選舉、罷免事務進程序之訂定及選舉宣傳之策劃、辦理與協調事項。
7. 關於投票所、開票所之設置及管理事項。
8. 其他有關公職人員選舉、罷免事項。

(二) 內部分層業務：

1. 主任委員執行委員會決議，綜理本會事務並指揮監督所屬職員。
2. 總幹事承主任委員之命，處理本會事務，置副總幹事一人襄助之。
3. 第一組、第二組、第三組、第四組承總幹事之命分掌各該組事務。(不辦理選舉、罷免期間不設置第二組、第三組)。

(三) 組織系統圖與預算員額說明表：

1. 組織系統圖



臺南市選舉委員會

預算總說明

中華民國 111年1月1日 起至 111年12月31日 止

2. 預算員額說明表

職員	工友	技工	駕駛	備註
13	3	1	1	工友1人、駕駛1人，合計2人為超額出缺後減列預算員額。

二、施政目標與重點：

年度重要施政計畫：

工作計畫名稱	重要計畫項目	實施內容
歲出部分： 地方選舉委員會行政業務	一、維持經常行政工作。 二、對現有選舉法規，參酌實際運作，召集會議會商研討，以使選舉業務更臻周全。	一、一般行政業務工作得能維持繼續推行。 二、經常性之選務工作繼續加以研究，使其不致中斷，俾資選務行政更臻周全，以利業務之推行。

臺南市選舉委員會

預算總說明

中華民國 111年1月1日 起至 111年12月31日 止

三、以前年度計畫實施成果概述：

(一) 前(109)年度計畫實施成果概述：

工作計畫	實施概況	實施成果
歲出部分： 選舉業務	一、辦理第 15 屆總統副總統及第 10 屆立法委員選舉。	一、辦理第 15 屆總統副總統及第 10 屆立法委員選舉如期順利完成。
地方選舉委員會行政業務	一、維持經常行政工作。 二、對現有選舉法規，參酌實際運作，召集會議商研討，以使選舉業務更臻周全。	一、一般行政業務工作得能維持繼續推行。 二、經常性之選務工作繼續加以研究，使其不致中斷，俾資選務行政更臻周全，以利業務之推行。

(二) 上年度已過期間(自110年1月1日起110年6月30日止)計畫實施成果概述：

工作計畫	實施概況	實施成果
歲出部分： 選舉業務	一、辦理全國性公民投票。	一、依時程辦理全國性公民投票各項前置作業。
地方選舉委員會行政業務	一、維持經常行政工作。 二、對現有選舉法規，參酌實際運作，召集會議商研討，以使選舉業務更臻周全。	一、一般行政業務工作得能維持繼續推行。 二、經常性之選務工作繼續加以研究，使其不致中斷，俾資選務行政更臻周全，以利業務之推行。

本 頁 空 白

主 要 表

臺南市選舉委員會
歲入來源別預算表
中華民國 111 年度

經資門併計

單位：新臺幣千元

科 目				本年度預算數	上年度預算數	前年度決算數	本年度與 上年度比較	說 明
款	項	目 節	名稱及編號					
			合 計	-	-	5,957	-	
2			0400000000 罰款及賠償收入	-	-	5,953	-	
	15		0403670000 中央選舉委員會及所屬	-	-	5,953	-	
		1	0403670100 罰金罰鍰及怠金	-	-	2,153	-	
		1	0403670101 罰金罰鍰	-	-	2,153	-	
		2	0403670200 沒入及沒收財物	-	-	3,800	-	
		1	0403670201 沒入金	-	-	3,800	-	
4			0700000000 財產收入	-	-	3	-	
	16		0703670000 中央選舉委員會及所屬	-	-	3	-	
		2	0703670500 廢舊物資售價	-	-	3	-	
7			1200000000 其他收入	-	-	2	-	
	16		1203670000 中央選舉委員會及所屬	-	-	2	-	
		1	1203670200 雜項收入	-	-	2	-	
		1	1203670201 收回以前年度歲出	-	-	2	-	

臺南市選舉委員會
歲出機關別預算表
中華民國 111 年度

經資門併計

單位：新臺幣千元

科 目				本年度預算數	上年度預算數	本年度與 上年度比較	說 明
款	項	目	節				
2	11		0003000000	20,538	93,153	-72,615	
			行政院主管				
			0003670000				
			中央選舉委員會及所屬				
			3703670000	20,538	93,153	-72,615	
			民政支出				
		2	3703671000	-	72,405	-72,405	本年度預算數之內容與上年度之比較如下： 1. 人事費0千元，較上年度減列435千元為： (1) 減列加班值班費435千元。 2. 業務費0千元，較上年度減列71,740千元為： (1) 減列教育訓練費3,311千元。 (2) 減列通訊費40千元。 (3) 減列其他業務租金959千元。 (4) 減列兼職費1,166千元。 (5) 減列臨時人員酬金175千元。 (6) 減列按日按件計資酬金37,200千元。 (7) 減列委辦費10,978千元。 (8) 減列物品5,301千元。 (9) 減列一般事務費12,385千元。 (10) 減列車輛及辦公器具養護費135千元。 。 (11) 減列國內旅費60千元。 (12) 減列運費30千元。 3. 設備及投資0千元，較上年度減列230千元。 。 (1) 減列雜項設備費230千元。
			選舉業務				
			3703671100	20,538	20,748	-210	
		3	地方選舉委員會行政業務				本年度預算數之內容與上年度之比較如下 1. 人事費17,616千元，較上年度減列166千元為： (1) 減列法定編制人員待遇333千元。 (2) 增列獎金24千元。 (3) 增列其他給與3千元。 (4) 增列加班值班費7千元。 (5) 增列退休離職儲金102千元。 (6) 增列保險31千元。 2. 業務費2,904千元，較上年度減列44千元為： (1) 增列水電費7千元。 (2) 減列通訊費33千元。

臺南市選舉委員會
歲出機關別預算表
中華民國 111 年度

經資門併計

單位：新臺幣千元

科 目				本年度預算數	上年度預算數	本年度與 上年度比較	說 明
款	項	目	節				
							(3)增列資訊服務費6千元。 (4)減列物品26千元。 (5)增列一般事務費54千元。 (6)減列房屋建築養護費74千元。 (7)增列車輛及辦公器具養護費39千元。 (8)減列設施及機械設備養護費87千元。 (9)增列國內旅費70千元。 3.獎補助費18千元，較上年度無增減。

本 頁 空 白

附 屬 表

臺南市選舉委員會
歲出計畫提要及分支計畫概況表
中華民國111年度

經資門併計

單位：新臺幣千元

工作計畫名稱及編號	3703671100 地方選舉委員會行政業務	預算金額	20,538
計畫內容： 一般行政管理工作及召開選舉業務會議，協調會議，選務問題專案研究會議，辦理選務研究發展工作，充實選舉資料，樹立公職人員選舉、罷免制度，健全監察業務。		預期成果： 建立統一觀念及作法，使現行法令深入群眾，增進公職人員選舉之績效，使選舉、罷免、監察業務得順利推展。	
分支計畫及用途別科目	金額	承辦單位	說 明
01 人員維持費	19,379	臺南市選舉委員會	1.人事費17,616千元，係包括專任職員13人、技工1人、駕駛1人、工友3人計，年需薪俸、專業加給、主管加給，考績及年終工作獎金，休假補助，實施退撫新制政府應負擔退休離職儲金，政府負擔公保、勞保及健保保費。 2.業務費1,745千元，係包括委員、監察小組委員18人，每人每月6,000元，兼職人員簡兼5人，每人每月3,500元，薦兼6人，每人每月3,000元。 3.獎補助費18千元，係退休退職人員三節慰問金，以退休退職人員3人，每人每節2,000元計。
1000 人事費	17,616		
1015 法定編制人員待遇	9,380		
1025 技工及工友待遇	1,974		
1030 獎金	2,988		
1035 其他給與	291		
1040 加班值班費	652		
1050 退休離職儲金	1,160		
1055 保險	1,171		
2000 業務費	1,745		
2030 兼職費	1,745		
4000 獎補助費	18		
4085 獎勵及慰問	18		
02 基本行政工作維持費	1,159	臺南市選舉委員會	
2000 業務費	1,159		
2006 水電費	376		
2009 通訊費	27		
2018 資訊服務費	12		
2024 稅捐及規費	24		
2027 保險費	10		
2051 物品	60		
2054 一般事務費	283		
2063 房屋建築養護費	85		
2066 車輛及辦公器具養護費	60		
2069 設施及機械設備養護費	132		
2072 國內旅費	90		

臺南市選舉委員會
歲出計畫提要及分支計畫概況表
 中華民國111年度

經資門併計

單位：新臺幣千元

工作計畫名稱及編號	3703671100 地方選舉委員會行政業務	預算金額	20,538
分支計畫及用途別科目	金額	承辦單位	說明
			(10)委員、監察小組委員、專兼任人員參與中央召開之各項會議旅費，國內各地區出差旅費計90千元。

**臺南市選舉委員會
各項費用彙計表**
中華民國111年度

單位：新臺幣千元

工作計畫名稱及編號 第一、二級用途別 科目名稱及編號	3703671100 地方選舉委員 會行政業務				合 計
合 計	20,538				20,538
1000 人事費	17,616				17,616
1015 法定編制人員待遇	9,380				9,380
1025 技工及工友待遇	1,974				1,974
1030 獎金	2,988				2,988
1035 其他給與	291				291
1040 加班值班費	652				652
1050 退休離職儲金	1,160				1,160
1055 保險	1,171				1,171
2000 業務費	2,904				2,904
2006 水電費	376				376
2009 通訊費	27				27
2018 資訊服務費	12				12
2024 稅捐及規費	24				24
2027 保險費	10				10
2030 兼職費	1,745				1,745
2051 物品	60				60
2054 一般事務費	283				283
2063 房屋建築養護費	85				85
2066 車輛及辦公器具養護費	60				60
2069 設施及機械設備養護費	132				132
2072 國內旅費	90				90
4000 獎補助費	18				18
4085 獎勵及慰問	18				18

臺南市選
歲出一級用途
中華民國

科 目				經 常 支				
款	項	目	節	名 稱	人事費	業務費	獎補助費	債務費
2				行政院主管				
	11			中央選舉委員會及所屬	17,616	2,904	18	-
				民政支出	17,616	2,904	18	-
		3		地方選舉委員會行政業務	17,616	2,904	18	-

舉委員會
別科目分析表
111年度

單位：新臺幣千元

出		資本支出					合計
預備金	小計	業務費	設備及投資	獎補助費	預備金	小計	
-	20,538	-	-	-	-	-	20,538
-	20,538	-	-	-	-	-	20,538
-	20,538	-	-	-	-	-	20,538

臺南市選舉委員會
人事費彙計表
中華民國111年度

單位：新臺幣千元

人 事 費 別	金 額	說 明
一、民意代表待遇	-	
二、政務人員待遇	-	
三、法定編制人員待遇	9,380	
四、約聘僱人員待遇	-	
五、技工及工友待遇	1,974	
六、獎金	2,988	
七、其他給與	291	
八、加班值班費	652	
九、退休退職給付	-	
十、退休離職儲金	1,160	
十一、保險	1,171	
十二、調待準備	-	
合 計	17,616	

本 頁 空 白

**臺南市選
預算員額**
中華民國

科 目				員 額 (單位：														
款	項	目	節 名 稱	職 員		警 察		法 警		駐 警		工 友		技 工		駕 駛		
				本年度	上年度	本年度	上年度	本年度	上年度	本年度	上年度	本年度	上年度	本年度	上年度	本年度	上年度	
2																		
	11			0003000000 行政院主管														
				0003670000 中央選舉委員會及 所屬	13	13	-	-	-	-	-	-	3	3	1	1	1	1
		3		3703671100 地方選舉委員會行 政業務	13	13	-	-	-	-	-	-	3	3	1	1	1	1

舉委員會
明細表
111年度

單位：新臺幣千元

人)								年 需 經 費			說 明
聘 用		約 僱		駐外雇員		合 計		本 年 度	上 年 度	比 較	
本 年 度	上 年 度	本 年 度	上 年 度	本 年 度	上 年 度	本 年 度	上 年 度				
-	-	-	-	-	-	18	18	16,964	17,137	-173	1.年需經費不含加班值班費。
-	-	-	-	-	-	18	18	16,964	17,137	-173	

**臺南市選舉委員會
公務車輛明細表**

中華民國111年度

單位：新臺幣千元

車輛數	車輛種類	乘客人數 不含司機	購置 年月	汽缸總 排氣量 (立方公分)	油料費			養護費	其他	備註
					數量(公升)	單價(元)	金額			
現有車輛：										
1	小客貨兩用車	5	100.04	2,700	433	30.00	13	42	25	9335-E3。(臺南市選舉委員會)
2	一般公務用機車	1	97.04	124	34	30.00	1	2	2	856-DVB。(臺南市選舉委員會) 991-CMH。(臺南市選舉委員會)
	合計				467		14	44	27	

本 頁 空 白

預算員額： 職員 13 人 技工 1 人
 警察 0 人 駕駛 1 人
 法警 0 人 聘用 0 人
 駐警 0 人 約僱 0 人
 工友 3 人 駐外雇員 0 人

合計： 18 人

臺南市選
 現有辦公房

中華民國

區 分	自有				無償借用		
	單位數	面積	取得成本	年需養護費	單位數	面積	年需養護費
一、辦公房屋	1	2,316.99	37,968	85	-	-	-
二、機關宿舍		-	-	-	-	-	-
1 首長宿舍		-	-	-	-	-	-
2 單房間職務宿舍		-	-	-	-	-	-
3 多房間職務宿舍		-	-	-	-	-	-
三、其他		-	-	-	-	-	-
合 計		2,316.99	37,968	85	-	-	-

舉委員會

舍明細表

111年度

單位：新臺幣千元，平方公尺

有償租用或借用					合計			
單位數	面積	押金	租金	年需養護費	面積	押金	租金	年需養護費
	-	-	-	-	2,316.99	-	-	85
	-	-	-	-	-	-	-	-
	-	-	-	-	-	-	-	-
	-	-	-	-	-	-	-	-
	-	-	-	-	-	-	-	-
	-	-	-	-	-	-	-	-
	-	-	-	-	2,316.99	-	-	85

捐 助 計 畫	計 畫 起 訖 年 度	捐 助 對 象	捐 助 內 容	捐 助
				經 常 人 事 費
合計				-
1.對個人之捐助				-
4085 獎勵及慰問				-
(1)3703671100				-
地方選舉委員會行政業務				
[1]退休退職人員三節慰問金	01 110-110	退休退職人員	退休退職人員三節慰問金	-

舉委員會
分析表
111年度

單位：新臺幣千元

經 費		之 用 途		分 析
門		資 本 門		合 計
業 務 費	其 他	營 建 工 程	其 他	
-	18	-	-	18
-	18	-	-	18
-	18	-	-	18
-	18	-	-	18
-	18	-	-	18

臺南市選
歲出按職能及經
中華民國

職能 別分類	經濟性 分類	經 常			
		受僱人員報酬	商品及勞務購買支出	債務利息	土地租金支出
總 計		19,361	1,159	-	-
01 一般公共事務		19,361	1,159	-	-

舉委員會
濟性綜合分類表
111年度

單位：新臺幣千元

支 出				經常支出合計
對企業	經常 對家庭及民間 非營利機構	移 轉 對政府	對國外	
-	18	-	-	20,538
-	18	-	-	20,538

臺南市選
歲出按職能及經
中華民國

職能 別分類	經濟性 分類	資本			
		投資及增資			資
		對營業基金	對非營業特種基金	對民間企業	對企業
總計		-	-	-	-
01 一般公共事務		-	-	-	-

舉委員會
濟性綜合分類表
111年度

單位：新臺幣千元

支			出	
本	移	轉	土地購入	無形資產購入
對家庭及民間 非營利機構	對政府	對國外		
-	-	-	-	-
-	-	-	-	-

職能 別分類	經濟性 分類	資 本			
		固 定		資 本	
		住宅	非住宅房屋	營建工程	運輸工具
總 計		-	-	-	-
01 一般公共事務		-	-	-	-

舉委員會
濟性綜合分類表
111年度

單位：新臺幣千元

支			出	總計
形	成		資本支出合計	
資訊軟體	機器及其他設備	土地改良		
-	-	-	-	20,538
-	-	-	-	20,538