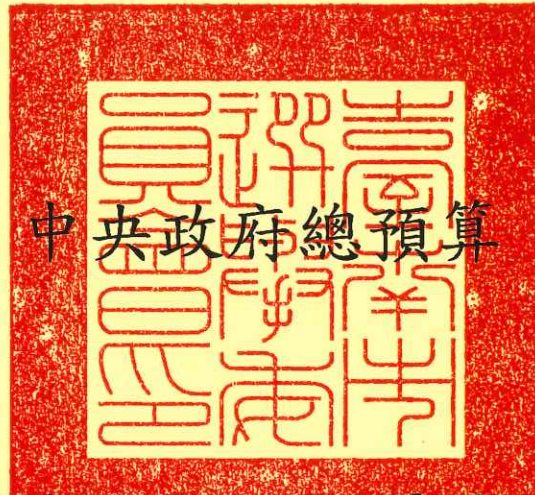


中華民國110年度



中央選舉委員會及所屬單位預算

臺南市選舉委員會分預算

臺南市選舉委員會編

臺南市選舉委員會

目 次

中華民國 110年度

一、預算總說明	1-3
二、主要表	
(一) 歲入來源別預算表	4
(二) 歲出機關別預算表	5-6
三、附屬表	
(一) 歲出計畫提要及分支計畫概況表	7-10
(二) 各項費用彙計表	11-12
(三) 歲出一級用途別科目分析表	13-14
(四) 資本支出分析表	15-16
(五) 人事費彙計表	17
(六) 預算員額明細表	18-19
(七) 公務車輛明細表	20
(八) 現有辦公房舍明細表	21-22
(九) 捐助經費分析表	23-24
(十) 歲出按職能及經濟性綜合分類表	25-30
(十一) 委辦經費分析表	31-32

臺南市選舉委員會

預算總說明

中華民國 110年1月1日 起至 110年12月31日 止

一、現行法定職掌：

(一) 機關主要職掌：

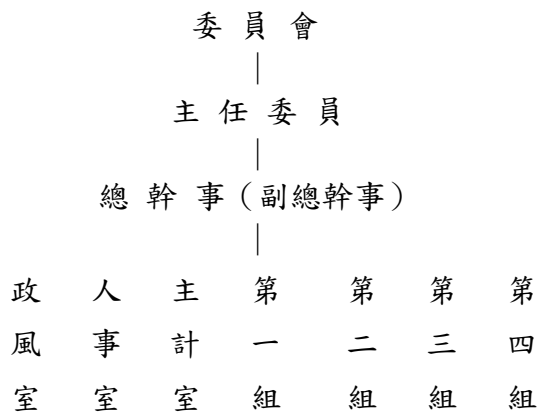
1. 關於立法委員、市議員、市長選舉、罷免事務及監察之辦理事項。
2. 關於里長選舉、罷免事務之計畫、辦理事項。
3. 關於里長選舉、罷免之監察事項。
4. 關於依法發佈選舉、罷免之公告事項。
5. 關於里長選舉候選人資格審定、選舉、罷免結果之審查及當選證書之製發事項。
6. 關於選舉、罷免事務進程序之訂定及選舉宣傳之策劃、辦理與協調事項。
7. 關於投票所、開票所之設置及管理事項。
8. 其他有關公職人員選舉、罷免事項。

(二) 內部分層業務：

1. 主任委員執行委員會決議，綜理本會事務並指揮監督所屬職員。
2. 總幹事承主任委員之命，處理本會事務，置副總幹事一人襄助之。
3. 第一組、第二組、第三組、第四組承總幹事之命分掌各該組事務。(不辦理選舉、罷免期間不設置第二組、第三組)。

(三) 組織系統圖與預算員額說明表：

1. 組織系統圖



臺南市選舉委員會

預算總說明

中華民國 110年1月1日 起至 110年12月31日 止

2. 預算員額說明表

職員	工友	技工	駕駛	備註
13	3	1	1	工友1人、駕駛1人，合計2人為超額出缺後減列預算員額。

二、施政目標與重點：

年度重要施政計畫：

工作計畫名稱	重要計畫項目	實施內容
歲出部分： 選舉業務	一、辦理全國性公民投票。	一、辦理全國性公民投票如期順利完成。
地方選舉委員會行政業務	一、維持經常行政工作。 二、對現有選舉法規，參酌實際運作，召集會議會商研討，以使選舉業務更臻周全。	一、一般行政業務工作得能維持繼續推行。 二、經常性之選務工作繼續加以研究，使其不致中斷，俾資選務行政更臻周全，以利業務之推行。

臺南市選舉委員會

預算總說明

中華民國 110年1月1日 起至 110年12月31日 止

三、以前年度計畫實施成果概述：

(一) 前(108)年度計畫實施成果概述：

工作計畫	實施概況	實施成果
歲出部分： 選舉業務	一、辦理第 10 屆立法委員選舉。	一、辦理第 10 屆立法委員選舉順利完成。
地方選舉委員會行政業務	一、維持經常行政工作。 二、對現有選舉法規，參酌實際運作，召集會議會商研討，以使選舉業務更臻周全。	一、一般行政業務工作得能維持繼續推行。 二、經常性之選務工作繼續加以研究，使其不致中斷，俾資選務行政更臻周全，以利業務之推行。

(二) 上年度已過期間(自109年1月1日起109年6月30日止)計畫實施成果概述：

工作計畫	實施概況	實施成果
歲出部分： 選舉業務	一、辦理第 15 屆總統副總統及第 10 屆立法委員選舉。	一、辦理第 15 屆總統副總統及第 10 屆立法委員選舉如期順利完成。
地方選舉委員會行政業務	一、維持經常行政工作。 二、對現有選舉法規，參酌實際運作，召集會議會商研討，以使選舉業務更臻周全。	一、一般行政業務工作得能維持繼續推行。 二、經常性之選務工作繼續加以研究，使其不致中斷，俾資選務行政更臻周全，以利業務之推行。

本 頁 空 白

臺南市選舉委員會
歲入來源別預算表
中華民國 110 年度

經資門併計

單位：新臺幣千元

款	科			目 名稱及編號	本年度預算數	上年度預算數	前年度決算數	本年度與 上年度比較	說 明
	項	目	節						
2	15	1	1	合 計	-	810	830	-810	
				0400000000	-	810	830	-810	
				罰款及賠償收入	-	810	830	-810	
				0403670000	-	810	830	-810	
				中央選舉委員會及所屬	-	810	830	-810	
				0403670100	-	10	30	-10	
				罰金罰鍰及怠金	-	10	30	-10	
		1	1	罰金罰鍰	-	10	30	-10	本年度預算數之內容與上年度之比較如下： 1. 罰金罰鍰0千元，較上年度減列違反公職人員選舉罷免法之罰款收入10千元。
		2	2	0403670200 沒入及沒收財物	-	800	800	-800	
		1	1	0403670201 沒入金	-	800	800	-800	本年度預算數之內容與上年度之比較如下： 1. 沒入金0千元，較上年度減列第10屆立法委員選舉候選人保證金沒入800千元。

**臺南市選舉委員會
歲出機關別預算表**

中華民國 110 年度

單位：新臺幣千元

經資門併計

科 目				本年度預算數	上年度預算數	本年度與 上年度比較	說 明
款	項	目	節				
2	11			0003000000 行政院主管			
				0003670000 中央選舉委員會及所屬	93,153	47,072	46,081
				3703670000 民政支出	93,153	47,072	46,081
		2		3703671000 選舉業務	72,405	26,316	46,089
	3		3703671100 地方選舉委員會行政業務	20,748	20,756	-8	本年度預算數之內容與上年度之比較如下： 1. 人事費17,782千元，較上年度減列196千元為： (1) 減列法定編制人員待遇239千元。 (2) 減列獎金91千元。 (3) 增列加班值班費118千元。 (4) 增列退休離職儲金51千元。 (5) 減列保險35千元。 2. 業務費2,948千元，較上年度增列188千元為： (1) 增列兼職費5千元。 (2) 減列水電費1千元。 (3) 減列通訊費20千元。

**臺南市選舉委員會
歲出機關別預算表**

中華民國 110 年度

單位：新臺幣千元

經資門併計

科 目				本年度預算數	上年度預算數	本年度與 上年度比較	說 明
款	項	目	節				
							(4)減列資訊服務費4千元。 (5)減列保險費3千元。 (6)減列物品13千元。 (7)增列一般事務費32千元。 (8)增列房屋建築養護費39千元。 (9)減列車輛及辦公器具養護費6千元。 (10)增列設施及機械設備養護費179千元。 。 (11)減列國內旅費20千元。 3.獎補助費18千元，較上年度無增減。

本 頁 空 白

臺南市選舉委員會
歲出計畫提要及分支計畫概況表
中華民國110年度

經資門併計

單位：新臺幣千元

工作計畫名稱及編號	3703671000 選舉業務	預算金額	72,405
-----------	-----------------	------	--------

計畫內容：
辦理全國性公民投票。

預期成果：
辦理全國性公民投票，順利完成。

分支計畫及用途別科目	金額	承辦單位	說明
04 全國性公民投票	72,405	臺南市選舉委員會	1. 辦理全國性公民投票超時加班、公投票印製、提領、保管等負責及督導人員加班費435千元。 2. 業務費71,740千元： (1) 辦理公投講習費：投開票所工作人員講習會1,531所，編造投票權人名冊工作人員講習會，每人次200元（含交通費）計3,311千元。 (2) 公投期間所需各項郵電等通訊費40千元。 (3) 租用及搭建臨時投開票所費用計959千元。 (4) 辦理公投期間兼職人員兼職費1,166千元：按監察小組委員月支直轄市6,000元、縣市4,500元；顧問月支直轄市3,000元、縣市2,000元；臨兼人員月支簡兼7,000元，薦兼6,000元，委兼5,000元；常兼人員月支簡兼3,500元，薦兼3,000元，委兼2,500元計。 (5) 臨時人員酬金2人，月支29,100元，計175千元。 (6) 按日按件計資酬金37,200千元： <1> 講師鐘點費471千元（外聘講師每小時2,000元，內聘講師每小時1,000元）。 <2> 投票通知單列印、校對費、公投公報及投票通知單分發費、投票權人名冊編造費及投開票所工作人員工作費等36,729千元。 (7) 委辦費10,978千元，係委託鄉鎮市區公所經費（選務作業中心工作人員兼職費及業務費）9,868千元及戶政事務所經費1,110千元。 <1> 兼職費6,219千元。 <2> 業務費3,649千元，包括： #1. 人口數未滿3萬人之鄉鎮市區公所20所。
1000 人事費	435		
1040 加班值班費	435		
2000 業務費	71,740		
2003 教育訓練費	3,311		
2009 通訊費	40		
2021 其他業務租金	959		
2030 兼職費	1,166		
2033 臨時人員酬金	175		
2036 按日按件計資酬金	37,200		
2039 委辦費	10,978		
2051 物品	5,301		
2054 一般事務費	12,385		
2066 車輛及辦公器具養護費	135		
2072 國內旅費	60		
2081 運費	30		
3000 設備及投資	230		
3035 雜項設備費	230		

臺南市選舉委員會
歲出計畫提要及分支計畫概況表
中華民國110年度

經資門併計

單位：新臺幣千元

工作計畫名稱及編號	3703671000 選舉業務	預算金額	72,405
分支計畫及用途別科目	金額	承辦單位	說明
			<p>#2. 人口數3萬人以上未滿6萬人之鄉鎮市區公所7所。</p> <p>#3. 人口數6萬人以上未滿9萬人之鄉鎮市區公所5所。</p> <p>#4. 人口數12萬人以上未滿15萬人之鄉鎮市區公所2所。</p> <p>#5. 人口數18萬人以上未滿21萬人之鄉鎮市區公所2所。</p> <p>#6. 人口數21萬人以上未滿24萬人之鄉鎮市區公所1所。</p> <p><3>戶政事務所經費：每所（辦公處）30,000元，18所（共37個辦公處）計1,110千元。</p> <p>(8)辦理公投期間所需文具紙張、耗材、投開票所應用物品、油料等物品5,301千元。</p> <p>(9)辦理公投期間一般事務費12,385千元，包括：</p> <p><1>印製公投票、公投公報、投票權人名冊、投票通知單、投開票所工作人員手冊、宣傳資料、會議費、記者招待會、提領公投票誤餐費、開票作業中心、各項事務性雜支等7,412千元，宣導標語、布條等宣導經費74千元，合計7,486千元。</p> <p><2>投開票所茶水、餐費、佈置、清潔等經費，以每所3,200元，1,531所，計4,899千元。</p> <p>(10)遮屏等修繕及養護費135千元。</p> <p>(11)辦理公投所需國內旅費60千元，運費30千元。</p> <p>3. 汰購公投設備、照明設備、安全設備等，按投票所1,531個，計需230千元（每縣市投票所200個以下編列50千元，超過200個者每增加100個增列15千元，餘數未達100個而超過50個以100個計算）。</p>

臺南市選舉委員會
歲出計畫提要及分支計畫概況表
中華民國110年度

經資門併計

單位：新臺幣千元

工作計畫名稱及編號	3703671100 地方選舉委員會行政業務	預算金額	20,748
-----------	------------------------	------	--------

計畫內容：
一般行政管理工作及召開選舉業務會議，協調會議，選務問題專案研究會議，辦理選務研究發展工作，充實選舉資料，樹立公職人員選舉、罷免制度，健全監察業務。

預期成果：
建立統一觀念及作法，使現行法令深入群眾，增進公職人員選舉之績效，使選舉、罷免、監察業務得順利推展。

分支計畫及用途別科目	金額	承辦單位	說明
01 人員維持費	19,545	臺南市選舉委員會	1.人事費17,782千元，係包括專任職員13人、技工1人、駕駛1人、工友3人計，年需薪俸、專業加給、主管加給，考績及年終工作獎金，休假補助，實施退撫新制政府應負擔退休離職儲金，政府負擔公保、勞保及健保保費。 2.業務費1,745千元，係包括委員、監察小組委員18人，每人每月6,000元，兼職人員簡兼5人，每人每月3,500元，薦兼6人，每人每月3,000元。 3.獎補助費18千元，係退休退職人員三節慰問金，以退休退職人員3人，每人每節2,000元計。
1000 人事費	17,782		
1015 法定編制人員待遇	9,713		
1025 技工及工友待遇	1,974		
1030 獎金	2,964		
1035 其他給與	288		
1040 加班值班費	645		
1050 退休離職儲金	1,058		
1055 保險	1,140		
2000 業務費	1,745		
2030 兼職費	1,745		
4000 獎補助費	18		
4085 獎勵及慰問	18		
02 基本行政工作維持費	1,203		
2000 業務費	1,203		
2006 水電費	369		
2009 通訊費	60		
2018 資訊服務費	6		
2024 稅捐及規費	24		
2027 保險費	10		
2051 物品	86		
2054 一般事務費	229		
2063 房屋建築養護費	159		
2066 車輛及辦公器具養護費	21		
2069 設施及機械設備養護費	219		
2072 國內旅費	20		

臺南市選舉委員會
歲出計畫提要及分支計畫概況表
 中華民國110年度

經資門併計

單位：新臺幣千元

工作計畫名稱及編號	3703671100 地方選舉委員會行政業務	預算金額	20,748
分支計畫及用途別科目	金額	承辦單位	說明
			(10)委員、監察小組委員、專兼任人員參與中央召開之各項會議旅費，國內各地區出差旅費計20千元。

臺南市選舉委員會 各項費用彙計表

中華民國110年度

單位：新臺幣千元

工作計畫名稱及編號 第一、二級用途別 科目名稱及編號	3703671000 選舉業務	3703671100 地方選舉委員會 行政業務			合 計
合 計	72,405	20,748			93,153
1000 人事費	435	17,782			18,217
1015 法定編制人員待遇	-	9,713			9,713
1025 技工及工友待遇	-	1,974			1,974
1030 獎金	-	2,964			2,964
1035 其他給與	-	288			288
1040 加班值班費	435	645			1,080
1050 退休離職儲金	-	1,058			1,058
1055 保險	-	1,140			1,140
2000 業務費	71,740	2,948			74,688
2003 教育訓練費	3,311	-			3,311
2006 水電費	-	369			369
2009 通訊費	40	60			100
2018 資訊服務費	-	6			6
2021 其他業務租金	959	-			959
2024 稅捐及規費	-	24			24
2027 保險費	-	10			10
2030 兼職費	1,166	1,745			2,911
2033 臨時人員酬金	175	-			175
2036 按日按件計資酬金	37,200	-			37,200
2039 委辦費	10,978	-			10,978
2051 物品	5,301	86			5,387
2054 一般事務費	12,385	229			12,614
2063 房屋建築養護費	-	159			159
2066 車輛及辦公器具養護費	135	21			156
2069 設施及機械設備養護費	-	219			219
2072 國內旅費	60	20			80
2081 運費	30	-			30
3000 設備及投資	230	-			230
3035 雜項設備費	230	-			230
4000 獎補助費	-	18			18

**臺南市選舉委員會
各項費用彙計表**
中華民國110年度

單位：新臺幣千元

工作計畫名稱及編號 第一、二級用途別 科目名稱及編號	3703671000 選舉業務	3703671100 地方選舉委員會行政業務				合 計
4085 獎勵及慰問	-	18				18

本 頁 空 白

臺南市選
歲出一級用途
中華民國

科 目				經 常 支				
款	項	目	節	名 稱	人事費	業務費	獎補助費	債務費
2				行政院主管				
	11			中央選舉委員會及所屬	18,217	74,688	18	-
				民政支出	18,217	74,688	18	-
		2		選舉業務	435	71,740	-	-
		3		地方選舉委員會行政業務	17,782	2,948	18	-

舉委員會
別科目分析表

110年度

單位：新臺幣千元

出		資本支出					合計
預備金	小計	業務費	設備及投資	獎補助費	預備金	小計	
-	92,923	-	230	-	-	230	93,153
-	92,923	-	230	-	-	230	93,153
-	72,175	-	230	-	-	230	72,405
-	20,748	-	-	-	-	-	20,748

科 目				設 備				
款	項	目	節	名 稱 及 編 號	土地	房屋建築及設備	公共建設及設施	機械設備
2				0003000000 行政院主管				
	11			0003670000 中央選舉委員會及所屬	-	-	-	-
				3703670000 民政支出	-	-	-	-
		2		3703671000 選舉業務	-	-	-	-

舉委員會
分析表
110年度

單位：新臺幣千元

及		投			其他資本支出	合 計
運輸設備	資訊軟體設備	雜項設備	權 利	投 資		
-	-	230	-	-	-	230
-	-	230	-	-	-	230
-	-	230	-	-	-	230

臺南市選舉委員會
人事費彙計表
中華民國110年度

單位：新臺幣千元

人 事 費 別	金 額	說 明
一、民意代表待遇	-	
二、政務人員待遇	-	
三、法定編制人員待遇	9,713	
四、約聘僱人員待遇	-	
五、技工及工友待遇	1,974	
六、獎金	2,964	
七、其他給與	288	
八、加班值班費	1,080	
九、退休退職給付	-	
十、退休離職儲金	1,058	
十一、保險	1,140	
十二、調待準備	-	
合 計	18,217	

本 頁 空 白

**臺南市選
預算員額**
中華民國

科 目				員 額 (單位：														
款	項	目	節 名 稱	職 員		警 察		法 警		駐 警		工 友		技 工		駕 駛		
				本年度	上年度	本年度	上年度	本年度	上年度	本年度	上年度	本年度	上年度	本年度	上年度	本年度	上年度	
2																		
	11			0003000000 行政院主管														
				0003670000 中央選舉委員會及 所屬	13	13	-	-	-	-	-	-	3	4	1	1	1	1
		3		3703671100 地方選舉委員會行 政業務	13	13	-	-	-	-	-	-	3	4	1	1	1	1

舉委員會
明細表
110年度

單位：新臺幣千元

人								年 需 經 費			說 明
聘 用		約 僱		駐外雇員		合 計		本 年 度	上 年 度	比 較	
本 年 度	上 年 度	本 年 度	上 年 度	本 年 度	上 年 度	本 年 度	上 年 度				
-	-	-	-	-	-	18	19	17,137	17,451	-314	
-	-	-	-	-	-	18	19	17,137	17,451	-314	1.年需經費不含加班值班費。 2.減列工友1人。 3.本年度「選舉業務」計畫項下編列： 辦理全國性公民投票臨時人員2人， 公民投票期間3個月，每月29,100元 ，計175千元。

臺南市選舉委員會 公務車輛明細表

中華民國110年度

單位：新臺幣千元

車輛數	車輛種類	乘客人數 不含司機	購置 年月	汽缸總 排氣量 (立方公分)	油料費			養護費	其他	備註
					數量(公升)	單價(元)	金額			
現有車輛：										
1	小客貨兩用車	5	100.04	2,700	508	25.60	13	12	24	9335-E3。(臺南市選舉委員會)
2	一般公務用機車	1	97.04	124	40	25.60	1	2	2	856-DVB。(臺南市選舉委員會) 991-CMH。(臺南市選舉委員會)
	合計				548		14	14	26	

本 頁 空 白

預算員額： 職員 13 人 技工 1 人
 警察 0 人 駕駛 1 人
 法警 0 人 聘用 0 人
 駐警 0 人 約僱 0 人
 工友 3 人 駐外雇員 0 人

合計： 18 人

臺南市選
 現有辦公房

中華民國

區 分	自有				無償借用		
	單位數	面積	取得成本	年需養護費	單位數	面積	年需養護費
一、辦公房屋	1	2,316.99	37,968	159		-	-
二、機關宿舍		-	-	-		-	-
1 首長宿舍		-	-	-		-	-
2 單房間職務宿舍		-	-	-		-	-
3 多房間職務宿舍		-	-	-		-	-
三、其他		-	-	-		-	-
合 計		2,316.99	37,968	159		-	-

舉委員會

舍明細表

110年度

單位：新臺幣千元，平方公尺

有償租用或借用					合計			
單位數	面積	押金	租金	年需養護費	面積	押金	租金	年需養護費
	-	-	-	-	2,316.99	-	-	159
	-	-	-	-	-	-	-	-
	-	-	-	-	-	-	-	-
	-	-	-	-	-	-	-	-
	-	-	-	-	-	-	-	-
	-	-	-	-	-	-	-	-
	-	-	-	-	2,316.99	-	-	159

**臺南市選
捐助經費**
中華民國

捐 助 計 畫	計 畫 起 訖 年 度	捐 助 對 象	捐 助 內 容	捐 助
				經 常 人 事 費
合計				-
1.對個人之捐助				-
4085 獎勵及慰問				-
(1)3703671100				-
地方選舉委員會行政業務				
[1]退休退職人員三節慰問金	01 110-110	退休退職人員	退休退職人員三節慰問金	-

舉委員會
分析表
110年度

單位：新臺幣千元

經 費		之 用 途		分 析
門		資 本 門		合 計
業 務 費	其 他	營 建 工 程	其 他	
-	18	-	-	18
-	18	-	-	18
-	18	-	-	18
-	18	-	-	18
-	18	-	-	18

臺南市選
歲出按職能及經
中華民國

職能 別分類	經濟性 分類	經 常			
		受僱人員報酬	商品及勞務購買支出	債務利息	土地租金支出
總 計		58,503	34,402	-	-
01 一般公共事務		58,503	34,402	-	-

舉委員會
濟性綜合分類表
110年度

單位：新臺幣千元

支 出				經常支出合計
對企業	經常 對家庭及民間 非營利機構	移 轉 對政府	對國外	
-	18	-	-	92,923
-	18	-	-	92,923

臺南市選
歲出按職能及經
中華民國

職能 別分類	經濟性 分類	資本			
		投資及增資			資
		對營業基金	對非營業特種基金	對民間企業	對企業
總計		-	-	-	-
01 一般公共事務		-	-	-	-

舉委員會
濟性綜合分類表
110年度

單位：新臺幣千元

支			出	
本	移	轉	土地購入	無形資產購入
對家庭及民間 非營利機構	對政府	對國外		
-	-	-	-	-
-	-	-	-	-

臺南市選
歲出按職能及經
中華民國

職能 別分類	經濟性 分類	資本			
		固定		資本	
		住宅	非住宅房屋	營建工程	運輸工具
總計		-	-	-	-
01 一般公共事務		-	-	-	-

舉委員會
濟性綜合分類表
110年度

單位：新臺幣千元

支			出		總計
形	成		資本支出合計		
資訊軟體	機器及其他設備	土地改良			
-	230	-	230		93,153
-	230	-	230		93,153

委 辦 計 畫	計 畫 起 訖 年 度	委 辦 內 容	委 辦	
			經 常	辦 常
			用 人 費 用	業 務 費 用
合計			-	10,978
1.3703671000 選舉業務			-	10,978
(1)委託鄉鎮市區公所經費	110-110	1.委託鄉鎮市區公所經費(選務作業 中心工作人員3個月兼職費及業務 費)及戶政事務所經費	-	10,978

舉委員會
分析表
110年度

單位：新臺幣千元

經 費 之 用 途 分 析					
門	資	本	門	合	計
其 他	設 備 購 置	其 他	其 他		
-	-	-	-		10,978
-	-	-	-		10,978
-	-	-	-		10,978