

中華民國109年度



中央選舉委員會及所屬單位預算

臺南市選舉委員會分預算

臺南市選舉委員會編

臺南市選舉委員會

目 次

中華民國 109年度

一、預算總說明	1-4
二、主要表	
(一) 歲入來源別預算表	5
(二) 歲出機關別預算表	6-7
三、附屬表	
(一) 歲入項目說明提要表	8-9
(二) 歲出計畫提要及分支計畫概況表	10-13
(三) 各項費用彙計表	14
(四) 歲出一級用途別科目分析表	15-16
(五) 人事費分析表	17
(六) 預算員額明細表	18-19
(七) 公務車輛明細表	20
(八) 現有辦公房舍明細表	21-22
(九) 捐助經費明細表	23-24
(十) 歲出按職能及經濟性綜合分類表	25-30
(十一) 委辦經費分析表	31-32

預算總說明

臺南市選舉委員會

預算總說明

中華民國 109年1月1日 起至 109年12月31日 止

一、現行法定職掌：

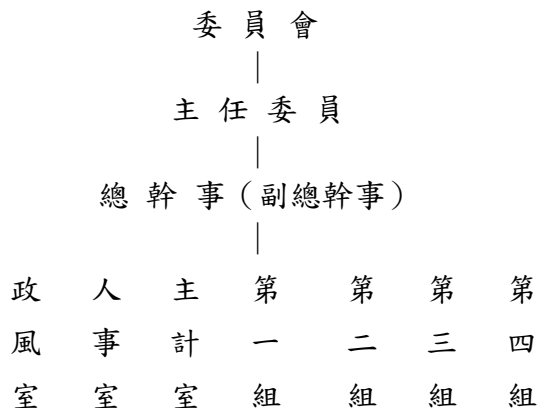
(一) 機關主要職掌：

1. 關於立法委員、市議員、市長選舉、罷免事務及監察之辦理事項。
2. 關於里長選舉、罷免事務之計畫、辦理事項。
3. 關於里長選舉、罷免之監察事項。
4. 關於依法發佈選舉、罷免之公告事項。
5. 關於里長選舉候選人資格審定、選舉、罷免結果之審查及當選證書之製發事項。
6. 關於選舉、罷免事務進程序之訂定及選舉宣傳之策劃、辦理與協調事項。
7. 關於投票所、開票所之設置及管理事項。
8. 其他有關公職人員選舉、罷免事項。

(二) 內部分層業務：

1. 主任委員執行委員會決議，綜理本會事務並指揮監督所屬職員。
2. 總幹事承主任委員之命，處理本會事務，置副總幹事一人襄助之。
3. 第一組、第二組、第三組、第四組承總幹事之命分掌各該組事務。(不辦理選舉、罷免期間不設置第二組、第三組)。

(三) 組織系統：



註：員額編制：副總幹事1人、組長2人、專員1人、課員5人、組員2人、辦事員2人、工友4人、技工1人、駕駛1人，計員13名、工6名。

臺南市選舉委員會

預算總說明

中華民國 109年1月1日 起至 109年12月31日 止

二、年度施政計畫重點及預算提要：

(一)109年度施政計畫重點：

工作計畫	實施概況	實施成果
歲出部分： 選舉業務	一、辦理第 15 任總統副總統及第 10 屆立法委員選舉。	一、辦理第 15 任總統副總統及第 10 屆立法委員選舉如期順利完成。
地方選舉委員會行政業務	一、維持經常行政工作。 二、對現有選舉法規，參酌實際運作，召集會議會商研討，以使選舉業務更臻周全。	一、一般行政業務工作得能維持繼續推行。 二、經常性之選務工作繼續加以研究，使其不致中斷，俾資選務行政更臻周全，以利業務之推行。

(二)109年度預算提要：

單位：新臺幣千元

科目名稱	全年度預算		
	合計	經常門	資本門
歲入部分： 罰款及賠償收入	810	810	-
歲出部分：			
選舉業務	26,316	26,316	-
地方選舉委員會行政業務	20,756	20,756	-

臺南市選舉委員會

預算總說明

中華民國 109年1月1日 起至 109年12月31日 止

三、以前年度計畫實施及預算執行情形：

(一) 前(107)年度計畫實施成果及決算情形：

甲、107年度計畫實施成果：

工作計畫	實施概況	實施成果
歲出部分： 選舉業務	一、辦理全國性公民投票。	一、辦理全國性公民投票如期順利完成。
地方選舉委員會行政業務	一、維持經常行政工作。 二、對現有選舉法規，參酌實際運作，召集會議會商研討，以使選舉業務更臻周全。	一、一般行政業務工作得能維持繼續推行。 二、經常性之選務工作繼續加以研究，使其不致中斷，俾資選務行政更臻周全，以利業務之推行。

乙、107年度計畫實施情形：

單位：新臺幣元

科目名稱	全年度預算數	至12月底執行數	應(收)付(保留)數	合計	分配數餘額	執行率
歲入部分：	-	1,287	-	1,287	-	-
罰款及賠償收入	-	696	-	696	-	-
財產收入	-	480	-	480	-	-
其他收入	-	111	-	111	-	-
				-		
歲出部分：	126,474,000	109,125,864	-	109,125,864	17,348,136	86.28%
選舉業務	104,702,000	88,873,060	-	88,873,060	15,828,940	84.88%
地方選舉委員會行政業務	21,772,000	20,252,804	-	20,252,804	1,519,196	93.02%

臺南市選舉委員會

預算總說明

中華民國 109年1月1日 起至 109年12月31日 止

(二)上(108)年度已過期間(自108年1月1日起108年12月31日止)計畫實施及預算執行情形：

甲、108年度計畫實施情形：

工作計畫	實施概況	實施成果
歲出部分： 選舉業務	一、辦理第10屆立法委員選舉。	一、辦理第10屆立法委員選舉如期順利完成。
地方選舉委員會行政業務	一、維持經常行政工作。 二、對現有選舉法規，參酌實際運作，召集會議會商研討，以使選舉業務更臻周全。	一、一般行政業務工作得能維持繼續推行。 二、經常性之選務工作繼續加以研究，使其不致中斷，俾資選務行政更臻周全，以利業務之推行。

乙、108年度已過期間預算執行情形：

單位：新臺幣元

科目名稱	全年度 預算數	至12月底 分配數	至12月底 執行數	應(收)付 (保留)數	合計	執行率
歲入部分：	10,000	10,000	830,070	-	830,070	8300.70%
罰款及賠償收入	10,000	10,000	830,000	-	830,000	8300.00%
財產收入	-	-	70	-	70	-
歲出部分：	129,386,000	129,386,000	57,572,158	66,181,359	123,933,517	95.79%
選舉業務	107,826,000	107,826,000	38,304,337	66,181,359	104,485,696	96.90%
地方選舉委員會 行政業務	21,560,000	21,560,000	19,447,821	-	19,447,821	90.20%

主 要 表

臺南市選舉委員會
歲入來源別預算表
中華民國 109 年度

經資門併計

單位：新臺幣千元

科 目				本年度預算數	上年度預算數	前年度決算數	本年度與 上年度比較	說 明		
款	項	目	節						名稱及編號	
2	15	1	1	合 計	810	10	1	800		
				0400000000						
				罰款及賠償收入	810	10	1	800		
				0403670000						
				中央選舉委員會及所屬	810	10	1	800		
				0403670100						
				罰金罰鍰及息金	10	10	1	0		
				0403670101						
			1	罰金罰鍰	10	10	1	0	本年度預算數之內容與上年度之比較如下： 1. 罰金罰鍰10千元，較上年度無增減。	
			2	沒入及沒收財物	800	-	-	800		
			1	沒入金	800	-	-	800	本年度預算數之內容與上年度之比較如下： 1. 沒入金800千元，較上年度增列第10屆立法委員選舉候選人保證金沒入800千元。	

**臺南市選舉委員會
歲出機關別預算表**

中華民國 109 年度

單位：新臺幣千元

經資門併計

科 目				本年度預算數	上年度預算數	本年度與 上年度比較	說 明
款	項	目	節				
2	11			0003000000 行政院主管			
				0003670000 中央選舉委員會及所屬	47,072	110,013	-62,941
				3703670000 民政支出	47,072	110,013	-62,941
		2		3703671000 選舉業務	26,316	88,453	-62,137
	3		3703671100 地方選舉委員會行政業務	20,756	21,560	-804	本年度預算數之內容與上年度之比較如下： 1. 人事費17,978千元，較上年度減列801千元為： (1)減列法定編制人員待遇23千元。 (2)減列技工及工友待遇383千元。 (3)減列獎金272千元。 (4)減列其他給與23千元。 (5)減列加班值班費3千元。 (6)減列退休離職儲金33千元。 (7)減列保險64千元。 2. 業務費2,760千元，較上年度減列3千元為

**臺南市選舉委員會
歲出機關別預算表**

中華民國 109 年度

單位：新臺幣千元

經費門併計

科 目				本年度預算數	上年度預算數	本年度與 上年度比較	說 明
款	項	目	節				
							: (1)增列兼職費64千元。 (2)增列水電費19千元。 (3)減列通訊費15千元。 (4)減列資訊服務費14千元。 (5)減列稅捐及規費2千元。 (6)減列保險費1千元。 (7)增列物品22千元。 (8)減列一般事務費87千元。 (9)增列房屋建築養護費35千元。 (10)減列車輛及辦公器具養護費7千元。 (11)增列設施及機械設備養護費3千元。 (12)減列國內旅費20千元。 3. 獎補助費18千元，較上年度無增減。

附 屬 表

臺南市選舉委員會 歲入項目說明提要表

中華民國109年度

單位：新臺幣千元

來源子目及細目與編號	0403670100 罰金罰鍰及怠金 -0403670101 罰金罰鍰	預算金額	10	承辦單位	臺南市選舉委員會
------------	--	------	----	------	----------

歲 入 項 目 說 明

一、項目內容

二、法令依據

金 額				及 說 明		
款	項	目	節	名 稱	金 額	說 明
2				0400000000 罰款及賠償收入	10	
	15			0403670000 中央選舉委員會及所屬	10	
		1		0403670100 罰金罰鍰及怠金	10	
			1	0403670101 罰金罰鍰	10	違反公職人員選舉罷免法之罰款收入。

臺南市選舉委員會 歲入項目說明提要表

中華民國109年度

單位：新臺幣千元

來源子目及細目與編號	0403670200 沒入及沒收財物	-0403670201 -沒入金	預算金額	800	承辦單位	臺南市選舉委員會
------------	-----------------------	---------------------	------	-----	------	----------

歲 入 項 目 說 明

一、項目內容

二、法令依據

金 額				及 說 明		
款	項	目	節	名 稱	金 額	說 明
2	15	2	1	0400000000	800	
				罰款及賠償收入		
				0403670000		
				中央選舉委員會及所屬		
				0403670200	800	
				沒入及沒收財物	800	
				0403670201	800	
				沒入金	800	沒收立法委員候選人保證金

臺南市選舉委員會
歲出計畫提要及分支計畫概況表
中華民國109年度

經資門併計

單位：新臺幣千元

工作計畫名稱及編號	3703671000 選舉業務	預算金額	26,316
-----------	-----------------	------	--------

計畫內容：
辦理第15任總統副總統及第10屆立法委員選舉。

預期成果：
辦理第15任總統副總統及第10屆立法委員選舉，順利完成。

分支計畫及用途別科目	金額	承辦單位	說明
04 第15任總統副總統及第10屆立法委員選舉	26,316	臺南市選舉委員會	辦理第15任總統副總統及第10屆立法委員選舉，選舉期間所需經費：
1000 人事費	62		1. 超時加班費62千元。
1040 加班值班費	62		2. 業務費26,254千元：
2000 業務費	26,254		(1) 辦理選舉講習費：投開票所工作人員講習會1,512所，每人次200元（含交通費）計4,082千元，扣除第10屆立法委員選舉已編列預算，計需增加448千元。
2003 教育訓練費	448		(2) 各項郵電等通訊費40千元。
2009 通訊費	40		(3) 辦理選舉期間兼職人員兼職費558千元：按監察小組委員月支直轄市6,000元、縣市4,500元；顧問月支直轄市3,000元、縣市2,000元；臨兼人員月支簡兼7,000元，薦兼6,000元，委兼5,000元；常兼人員月支簡兼3,500元，薦兼3,000元，委兼2,500元計。
2030 兼職費	558		(4) 臨時人員酬金2人，月支31,691元，5個月，計317千元，扣除第10屆立法委員選舉已編列預算，計需增加95千元。
2033 臨時人員酬金	95		(5) 按日按件計資酬金：投票通知單列印、校對費、投票通知單分發費、選舉人名冊編造費、投開票所工作人員工作費、監察小組委員工作費，扣除第10屆立法委員選舉已編列預算，計需增加10,952千元。
2036 按日按件計資酬金	10,952		(6) 委辦費5,167千元，係委託鄉鎮市區公所經費（鄉鎮選務作業中心工作人員兼職費及業務費）。
2039 委辦費	5,167		<1>兼職費3,873千元。
2051 物品	500		<2>業務費1,294千元，包括：
2054 一般事務費	8,489		#1. 人口數未滿3萬人之鄉鎮市區公所20所。
2072 國內旅費	5		#2. 人口數3萬人以上未滿6萬人之鄉鎮市區公所7所。
			#3. 人口數6萬人以上未滿9萬人之鄉鎮市區公所5所。

臺南市選舉委員會
歲出計畫提要及分支計畫概況表
 中華民國109年度

經資門併計

單位：新臺幣千元

工作計畫名稱及編號	3703671000 選舉業務	預算金額	26,316
分支計畫及用途別科目	金額	承辦單位	說 明
			#4.人口數12萬人以上未滿15萬人之鄉鎮市區公所2所。 #5.人口數18萬人以上未滿21萬人之鄉鎮市區公所2所。 #6.人口數21萬人以上未滿24萬人之鄉鎮市區公所1所。 (7)辦理選舉期間所需各種文具紙張、消耗用品、投開票所應用物品、油料等500千元。 (8)辦理選舉期間一般事務費：印製選舉票、選舉公報、投票通知單、投開票所茶水、餐費、佈置、清潔經費、會議費等費用，扣除第10屆立法委員選舉已編列預算，計需增加8,489千元。 (9)辦理選舉所需國內旅費5千元。

臺南市選舉委員會
歲出計畫提要及分支計畫概況表
中華民國109年度

經資門併計

單位：新臺幣千元

工作計畫名稱及編號	3703671100 地方選舉委員會行政業務	預算金額	20,756
-----------	------------------------	------	--------

計畫內容：

一般行政管理工作及召開選舉業務會議，協調會議，選務問題專案研究會議，辦理選務研究發展工作，充實選舉資料，樹立公職人員選舉、罷免制度，健全監察業務。

預期成果：

建立統一觀念及作法，使現行法令深入群眾，增進公職人員選舉之績效，使選舉、罷免、監察業務得順利推展。

分支計畫及用途別科目	金額	承辦單位	說明
01 人員維持費	19,736	臺南市選舉委員會	1.人事費17,978千元，係包括專任職員13人、技工1人、駕駛1人、工友4人計，年需薪俸、專業加給、主管加給，考績及年終工作獎金，休假補助，實施退撫新制政府應負擔退休離職儲金，政府負擔公保、勞保及健保保費。 2.業務費1,740千元，係包括委員、監察小組委員18人，每人每月6,000元，兼職人員簡兼5人，每人每月3,500元，薦兼6人，每人每月3,000元。 3.獎補助費18千元，係退休退職人員三節慰問金，以退休退職人員3人，每人每節2,000元計。
1000 人事費	17,978		
1015 法定編制人員待遇	9,952		
1025 技工及工友待遇	1,974		
1030 獎金	3,055		
1035 其他給與	288		
1040 加班值班費	527		
1050 退休離職儲金	1,007		
1055 保險	1,175		
2000 業務費	1,740		
2030 兼職費	1,740		
4000 獎補助費	18		
4085 獎勵及慰問	18		
02 基本行政工作維持費	1,020		
2000 業務費	1,020		
2006 水電費	370		
2009 通訊費	80		
2018 資訊服務費	10		
2024 稅捐及規費	24		
2027 保險費	13		
2051 物品	99		
2054 一般事務費	197		
2063 房屋建築養護費	120		
2066 車輛及辦公器具養護費	27		
2069 設施及機械設備養護費	40		
2072 國內旅費	40		

臺南市選舉委員會
歲出計畫提要及分支計畫概況表
 中華民國109年度

經資門併計

單位：新臺幣千元

工作計畫名稱及編號	3703671100 地方選舉委員會行政業務	預算金額	20,756
分支計畫及用途別科目	金額	承辦單位	說明
			(9)委員、監察小組委員、專兼任人員參與中央召開之各項會議旅費，國內各地區出差旅費計40千元。

臺南市選舉委員會 各項費用彙計表

中華民國109年度

單位：新臺幣千元

工作計畫名稱及編號 第一、二級用途別 科目名稱及編號	3703671000 選舉業務	3703671100 地方選舉委員會行政業務				合 計
合 計	26,316	20,756				47,072
1000 人事費	62	17,978				18,040
1015 法定編制人員待遇	-	9,952				9,952
1025 技工及工友待遇	-	1,974				1,974
1030 獎金	-	3,055				3,055
1035 其他給與	-	288				288
1040 加班值班費	62	527				589
1050 退休離職儲金	-	1,007				1,007
1055 保險	-	1,175				1,175
2000 業務費	26,254	2,760				29,014
2003 教育訓練費	448	-				448
2006 水電費	-	370				370
2009 通訊費	40	80				120
2018 資訊服務費	-	10				10
2024 稅捐及規費	-	24				24
2027 保險費	-	13				13
2030 兼職費	558	1,740				2,298
2033 臨時人員酬金	95	-				95
2036 按日按件計資酬金	10,952	-				10,952
2039 委辦費	5,167	-				5,167
2051 物品	500	99				599
2054 一般事務費	8,489	197				8,686
2063 房屋建築養護費	-	120				120
2066 車輛及辦公器具養護費	-	27				27
2069 設施及機械設備養護費	-	40				40
2072 國內旅費	5	40				45
4000 獎補助費	-	18				18
4085 獎勵及慰問	-	18				18

臺南市選
歲出一級用途
中華民國

科 目				經 常 支				
款	項	目	節	名 稱	人事費	業務費	獎補助費	債務費
2				行政院主管				
	11			中央選舉委員會及所屬	18,040	29,014	18	-
				民政支出	18,040	29,014	18	-
		2		選舉業務	62	26,254	-	-
		3		地方選舉委員會行政業務	17,978	2,760	18	-

舉委員會
別科目分析表

109年度

單位：新臺幣千元

出		資本支出					合計
預備金	小計	業務費	設備及投資	獎補助費	預備金	小計	
-	47,072	-	-	-	-	-	47,072
-	47,072	-	-	-	-	-	47,072
-	26,316	-	-	-	-	-	26,316
-	20,756	-	-	-	-	-	20,756

臺南市選舉委員會
人事費彙計表
中華民國109年度

單位：新臺幣千元

人 事 費 別	金 額	說 明
一、民意代表待遇	-	
二、政務人員待遇	-	
三、法定編制人員待遇	9,952	
四、約聘僱人員待遇	-	
五、技工及工友待遇	1,974	
六、獎金	3,055	
七、其他給與	288	
八、加班值班費	589	
九、退休退職給付	-	
十、退休離職儲金	1,007	
十一、保險	1,175	
十二、調待準備	-	
合 計	18,040	

**臺南市選
預算員額**
中華民國

科 目				員 額 (單位：														
款	項	目	節 名 稱	職 員		警 察		法 警		駐 警		工 友		技 工		駕 駛		
				本年度	上年度	本年度	上年度	本年度	上年度	本年度	上年度	本年度	上年度	本年度	上年度	本年度	上年度	
2																		
	11			0003000000 行政院主管														
				0003670000 中央選舉委員會及 所屬	13	13	-	-	-	-	-	-	4	4	1	1	1	1
		3		3703671100 地方選舉委員會行 政業務	13	13	-	-	-	-	-	-	4	4	1	1	1	1

舉委員會
明細表
109年度

單位：新臺幣千元

人								年 需 經 費			說 明
聘 用		約 僱		駐外雇員		合 計		本 年 度	上 年 度	比 較	
本 年 度	上 年 度	本 年 度	上 年 度	本 年 度	上 年 度	本 年 度	上 年 度				
-	-	-	-	-	-	19	19	17,451	18,249	-798	
-	-	-	-	-	-	19	19	17,451	18,249	-798	1. 年需經費不含加班值班費。 2. 本年度「選舉業務」計畫項下編列：辦理第15任總統副總統及第10屆立法委員選舉業務臨時人員2人，選舉期間5個月，每月31,691元，計317千元，扣除第10屆立法委員選舉已編列預算，計需增加95千元。

**臺南市選舉委員會
公務車輛明細表**

中華民國109年度

單位：新臺幣千元

車輛數	車輛種類	乘客人數 不含司機	購置 年月	汽缸總 排氣量 (立方公分)	油料費			養護費	其他	備註
					數量(公升)	單價(元)	金額			
現有車輛：										
1	小客貨兩用車	5	100.04	2,700	581	29.00	17	15	24	9335-E3。(臺南市選舉委員會)
2	一般公務用機車	1	97.04	124	40	29.00	1	2	2	856-DVB。(臺南市選舉委員會) 991-CMH。(臺南市選舉委員會)
	合計				621		18	17	26	

預算員額： 職員 13 人 技工 1 人
 警察 0 人 駕駛 1 人
 法警 0 人 聘用 0 人
 駐警 0 人 約僱 0 人
 工友 4 人 駐外雇員 0 人

合計： 19 人

臺南市選
 現有辦公房

中華民國

區 分	自有				無償借用		
	單位數	面積	取得成本	年需養護費	單位數	面積	年需養護費
一、辦公房屋	1	2,316.99	37,968	120	-	-	-
二、機關宿舍		-	-	-	-	-	-
1 首長宿舍		-	-	-	-	-	-
2 單房間職務宿舍		-	-	-	-	-	-
3 多房間職務宿舍		-	-	-	-	-	-
三、其他		-	-	-	-	-	-
合 計		2,316.99	37,968	120	-	-	-

舉委員會

舍明細表

109年度

單位：新臺幣千元，平方公尺

有償租用或借用					合計			
單位數	面積	押金	租金	年需養護費	面積	押金	租金	年需養護費
	-	-	-	-	2,316.99	-	-	120
	-	-	-	-	-	-	-	-
	-	-	-	-	-	-	-	-
	-	-	-	-	-	-	-	-
	-	-	-	-	-	-	-	-
	-	-	-	-	-	-	-	-
	-	-	-	-	2,316.99	-	-	120

**臺南市選
捐助經費**
中華民國

捐 助 計 畫	計 畫 起 訖 年 度	捐 助 對 象	捐 助 內 容	捐 助
				經 常 人 事 費
合計				-
1.對個人之捐助				-
4085 獎勵及慰問				-
(1)3703671100				-
地方選舉委員會行政業務				
[1]退休退職人員三節慰問金	01 109-109	退休退職人員	退休退職人員三節慰問金	-

舉委員會
分析表
109年度

單位：新臺幣千元

經 費		之 用 途		分 析
門		資 本 門		合 計
業 務 費	其 他	營 建 工 程	其 他	
-	18	-	-	18
-	18	-	-	18
-	18	-	-	18
-	18	-	-	18
-	18	-	-	18

臺南市選
歲出按職能及經
中華民國

職能 別分類	經濟性 分類	經 常			
		受僱人員報酬	商品及勞務購買支出	債務利息	土地租金支出
總 計		31,385	15,669	-	-
01 一般公共事務		31,385	15,669	-	-

舉委員會
濟性綜合分類表
109年度

單位：新臺幣千元

支 出				經常支出合計
對企業	經常 對家庭及民間 非營利機構	移 轉 對政府	對國外	
-	18	-	-	47,072
-	18	-	-	47,072

臺南市選
歲出按職能及經
中華民國

職能 別分類	經濟性 分類	資本			
		投資及增資			資
		對營業基金	對非營業特種基金	對民間企業	對企業
總計		-	-	-	-
01 一般公共事務		-	-	-	-

舉委員會
濟性綜合分類表
109年度

單位：新臺幣千元

支			出	
本	移	轉	土地購入	無形資產購入
對家庭及民間 非營利機構	對政府	對國外		
-	-	-	-	-
-	-	-	-	-

臺南市選
歲出按職能及經
中華民國

職能 別分類	經濟性 分類	資本			
		固定		資本	
		住宅	非住宅房屋	營建工程	運輸工具
總計		-	-	-	-
01 一般公共事務		-	-	-	-

舉委員會
濟性綜合分類表
109年度

單位：新臺幣千元

支			出	總計
形	成		資本支出合計	
資訊軟體	機器及其他設備	土地改良		
-	-	-	-	47,072
-	-	-	-	47,072

**臺南市選
委辦經費**
中華民國

委 辦 計 畫	計 畫 起 訖 年 度	委 辦 內 容	委 辦	
			經 常	辦 理
			用 人 費 用	業 務 費 用
合計			-	5,167
1.3703671000 選舉業務			-	5,167
(1)區選務作業中心工作費	109-109	1.委託區公所經費（區選務作業中心 工作人員兼職費及業務費）	-	5,167

舉委員會
分析表
109年度

單位：新臺幣千元

經 費 之 用 途 分 析					
門	資	本	門	合	計
其 他	設 備 購 置	其 他	其 他		
-	-	-	-		5,167
-	-	-	-		5,167
-	-	-	-		5,167