

第十五任總統副總統及第十屆立法委員選舉 編造選舉人名冊注意事項

一、依據

總統副總統選舉罷免法（以下簡稱總統選罷法）、總統副總統選舉罷免法施行細則（以下簡稱總統選罷法細則）、公職人員選舉罷免法（以下簡稱公職選罷法）、公職人員選舉罷免法施行細則（以下簡稱公職選罷法細則）、在國外之中華民國自由地區人民申請返國行使總統副總統選舉權登記查核辦法及相關戶政法令。

二、選舉投票日與選舉人年齡及居住期間之計算

- （一）投票日：民國一百零九年一月十一日。
- （二）選舉人年齡及居住期間之計算，均以算至投票日前一日，即民國一百零九年一月十日（包括當日）為準，並以戶籍登記資料為依據（總統選罷法第四條、公職選罷法第四條第一項）。
- （三）在國外之中華民國自由地區人民申請返國行使總統、副總統選舉權者，其曾繼續居住六個月以上期間之計算，依在國外之中華民國自由地區人民申請返國行使總統副總統選舉權登記查核辦法第三條第三項規定，以戶籍登記資料為依據。

三、選舉區之認定

- （一）總統、副總統選舉，以中華民國自由地區為選舉區（總統選罷法第三條）。
- （二）立法委員選舉，全國不分區及僑居國外國民立法委員採政黨比例方式產生，以全國為選舉區。平地、山地原住民立法委員分別由平地原住民及山地原住民選出，並分別以平地原住民、山地原住民為選舉區。區域立法委員由直轄市、縣（市）選出，其選舉區之劃分以中央選舉委員會一百零八年十一月八日發布之選舉公告為準。

四、選舉人資格

- (一) 中華民國國民年滿二十歲，即民國八十九年一月十一日(包括當日)以前出生，至民國一百零九年一月十日(包括當日)除受監護宣告(禁治產宣告)尚未撤銷者外，有第十五任總統、副總統及第十屆立法委員選舉之選舉權(總統選罷法第十一條、公職選罷法第十四條)。
- (二) 有總統、副總統選舉之選舉權人，具有下列條件之一者，為第十五任總統、副總統選舉之選舉人：
 1. 現在中華民國自由地區繼續居住六個月以上者。
 2. 曾在中華民國自由地區繼續居住六個月以上，現在國外，持有效中華民國護照，並在規定期間(即民國一百零八年九月十二日至民國一百零八年十二月二日)內向其最後遷出國外時之原戶籍地戶政事務所辦理選舉人登記者(總統選罷法第十二條第一項)。
- (三) 有立法委員選舉之選舉權人，在各該選舉區繼續居住四個月以上者，為第十屆立法委員選舉之選舉人(公職選罷法第十五條第一項)：
 1. 全國不分區及僑居國外國民立法委員選舉，其居住期間以全國為範圍計算之。
 2. 區域立法委員選舉，在直轄市、縣(市)行政區域劃分選舉區者，仍以各該直轄市、縣(市)行政區域為範圍計算之；但在選舉公告發布(民國一百零八年十一月八日，不包括當日)後，遷入各該選舉區者，無區域立法委員選舉之投票權(公職選罷法第十五條第二項)。
 3. 平地原住民及山地原住民立法委員選舉，其選舉人以具有平地原住民或山地原住民身分，並在中華民國自由地區繼續居住四個月以上之平地原住民、山地原住民選舉權人為限(公職選罷法第十六條、第十五條第一項)。原住民身分之認定，以戶籍登記資料為準(公職選罷法第二十條第二項)。

五、居住期間之計算

(一) 總統、副總統選舉：

1. 居住「六個月」期間之計算，以算至投票日前一日（民國一百零九年一月十日，包括當日）為準，即凡於民國一百零八年七月十一日（包括當日）以前遷入（中華民國境內）居住者，為繼續居住六個月以上；其遷入日期之認定，應以戶籍登記資料為依據，並自戶籍遷入登記之日起算（總統選罷法第四條第一項、第二項）。
2. 前項居住期間之計算，凡遇有於投票日前二十日戶籍登記資料載明遷出（中華民國境外）登記，而於投票日前二十日以後，始依戶籍法規定撤銷遷出者，其居住期間不繼續計算（總統選罷法施行細則第三條第二項）。
3. 在國外之中華民國自由地區人民申請返國行使總統、副總統選舉權者，其曾繼續居住六個月以上期間之計算，依在國外之中華民國自由地區人民申請返國行使總統副總統選舉權登記查核辦法第三條第三項規定，以戶籍登記資料為依據。

(二) 立法委員選舉：

1. 居住「四個月」期間之計算，以算至投票日前一日（民國一百零九年一月十日，包括當日）為準，即凡於民國一百零八年九月十一日（包括當日）以前遷入居住者，為繼續居住四個月以上；其遷入日期之認定，應以戶籍登記資料為依據，並自戶籍遷入登記之日起算（公職選罷法第四條第一項、第二項）。
2. 前項居住期間之計算，凡遇有於投票日前二十日戶籍登記資料載明遷出登記，而於投票日前二十日以後，始依戶籍法規定撤銷遷出者，其居住期間不繼續計算（公職選罷法施行細則第三條第二項）。
3. 經登記為候選人者，於登記（民國一百零八年十一月十八日至二十二日）後，將戶籍遷出其選舉區者，不影響其候

選人資格，並仍應在原選舉區行使選舉權（公職選罷法第三十一條第四項）；投票日前二十日以後遷出之選舉人，仍應在原選舉區行使選舉權（公職選罷法第二十條第一項）。

六、投票地點

- (一) 選舉人，除另有規定外，應於戶籍地投票所投票（總統選罷法第十三條第一項、公職選罷法第十七條第一項）。
- (二) 申請返國行使總統、副總統選舉權之選舉人，應於最後遷出國外時之原戶籍地投票所投票（總統選罷法第十三條第二項）。
- (三) 投票所工作人員，得在戶籍地或工作地之投票所投票。但在工作地投票者，以其戶籍地及工作地在同一選舉區，並在同一直轄市、縣（市）者為限（總統選罷法第十三條第三項、公職選罷法第十七條第二項）。

七、工作分配

選舉人名冊之編造及核對工作，由戶政事務所主任遴選適當人員擔任並做妥善分配。

八、協調配合

戶政事務所因人力不足，需要動員村（里）幹事支援者，得逕與當地鄉（鎮、市、區）公所協調辦理。

九、工作進度

依「第十五任總統副總統及第十屆立法委員選舉編造選舉人名冊等工作進度表」（如附件一）辦理。

十、選舉人名冊編造

- (一) 封面及封底：選舉人名冊之封面及封底（格式如附件三、十一、十一之一、十一之二），以白色用紙印製，由直轄市、縣（市）選舉委員會於民國一百零八年十二月十一日前依式並按實際需要數量印發轄內各戶政事務所使用。
- (二) 名冊編訂方式：選舉人名冊之編造（格式如附件二），由戶政事務所依據戶籍登記資料編造，並按投票所分開編訂。

(三) 名冊編造基準日及選舉人投票所之決定：

1. 總統、副總統選舉部分：

- (1) 凡於民國一百零八年十二月二十二日（包括當日）已登錄戶籍登記資料，依規定有選舉人資格者，應一律編入選舉人名冊；於民國一百零八年十二月二十三日（包括當日）以後遷出之選舉人，仍具有選舉權，選舉人名冊不予變動。
- (2) 凡於民國一百零八年十二月二十二日（包括當日）戶籍登記資料已載明遷出國外登記，而於民國一百零八年十二月二十三日（包括當日）以後始依戶籍法規定撤銷遷出者，其居住期間不繼續計算，自不得再列入選舉人名冊。
- (3) 返國行使總統副總統選舉權之選舉人，應於最後遷出國外時之原戶籍地投票所投票。

2. 立法委員選舉部分：

- (1) 凡於民國一百零八年十二月二十二日（包括當日）已登錄戶籍登記資料，依規定有選舉人資格者，應一律編入選舉人名冊；於一百零八年十二月二十三日（包括當日）以後遷出之選舉人，仍具有選舉權，選舉人名冊不予變動。
- (2) 凡於民國一百零八年十二月二十二日（包括當日）戶籍登記資料已載明遷出登記，而於民國一百零八年十二月二十三日（包括當日）以後始依戶籍法規定撤銷遷出者，其居住期間不繼續計算，自不得再列入選舉人名冊。
- (3) 立法委員選舉在直轄市、縣（市）劃分選舉區者，選舉人之居住期間，仍以各該直轄市、縣（市）行政區域為範圍計算之；但於選舉公告發布（民國一百零八年十一月八日，不包括當日）後，遷入各該選舉區者，無選舉權，電腦列印之選舉人名冊應予刪除。
- (4) 經登記為候選人者，於登記（民國一百零八年十一月十

八日至二十二日)後，將戶籍遷出其選舉區者，仍應在原選舉區行使選舉權。

(四) 工作地投票者名冊之編造：

1. 投票所工作人員之戶籍地及工作地均在同一直轄市、縣(市)並在同一選舉區者，得在工作地之投票所投票。在工作地之投票所投票者，其選舉人名冊得單獨編造；另在戶籍地選舉人名冊上，將在工作地投票之選舉人其所有欄位，以雙橫線方式將整列劃去，並在「簽名或蓋章或按指印」欄加蓋「工作地投票」戳記。
2. 鄉(鎮、市、區)公所應於民國一百零八年十二月二十三日下午五時前，將「在工作地投票之工作人員名冊」一式二份(含電子檔)送達戶籍地戶政事務所及工作地戶政事務所。戶籍地戶政事務所接獲該名冊時，先以電腦查詢其基本資料是否相符，查詢結果如不合規定者，應註明原因，通知該鄉(鎮、市、區)公所查明補正；合於規定者，戶籍地戶政事務所應於一百零八年十二月二十六日下午五時前以戶役政資訊系統執行「他往工作地投票」作業，並於一百零八年十二月三十日中午十二時前將「他往工作地投票名冊」送工作地戶政事務所。工作地戶政事務所應於一百零八年十二月三十一日前列印工作地投票選舉人名冊(名冊格式如附件二、十一之一)，並應確實納入工作地投票所選舉人人數統計之。

(五) 原住民選舉人名冊之編造：

1. 戶政事務所編造原住民選舉人名冊前，應於民國一百零八年十月十七日下班後列印「年滿二十歲原住民名冊」(如附件十三)，並應於一百零八年十月二十一日中午前，將名冊一份逕送鄉(鎮、市、區)公所。
2. 鄉(鎮、市、區)公所初步規劃之投票所，如依「年滿二十歲原住民名冊」發現有一投票所僅一名原住民選舉人者，應以雙掛號寄發或派員送達「原住民選舉人投票所異動徵

詢表」(如附件十四)徵詢其異動意願。

3. 鄉(鎮、市、區)公所依照徵詢回復結果，據以設置原住民投票所，並應於一百零八年十二月十三日下午五時前，將原住民投票所異動人員名冊(格式如附件十四之一)一份送戶政事務所編造原住民投票所異動選舉人名冊。
4. 原住民選舉人投票所異動者，其選舉人名冊(名冊格式如附件二、十一)之編造，應單獨編造於新投票地點之投票所，原戶籍地之選舉人名冊應予刪除，該選舉人投票通知單之投票所別及地點，應予修正。
5. 衡酌各鄉(鎮、市、區)之幅員廣狹、原住民選舉人分布情形及交通便利性等因素，如同一鄉(鎮、市、區)有集中設置原住民投票所若干所之必要，且不會造成選舉人投票不方便時，各直轄市、縣(市)選舉委員會得視個案情況本於權責核處。

(六) 返國行使總統副總統選舉權者名冊之編造：

1. 返國行使總統、副總統選舉權之選舉人名冊，除由選舉人最後遷出國外時之原戶籍地戶政事務所編造外，並應依「在國外之中華民國自由地區人民申請返國行使總統副總統選舉權登記查核辦法」規定辦理。
2. 返國行使總統、副總統選舉權之申請登記期間，為自中央選舉委員會發布在國外之中華民國自由地區人民申請返國行使總統、副總統選舉權登記公告之日(即民國一百零八年九月十二日，包括當日)起至投票日前四十日(民國一百零八年十二月二日，包括當日)止(以戶政事務所收件日期為準)。
3. 返國行使總統副總統選舉權者之選舉人名冊，應依查核結果另頁編造(名冊格式如附件二、十一之二)，其編訂次序在一般選舉人名冊、原住民投票所異動者選舉人名冊及工作地投票選舉人名冊之後(應於備註欄註記選舉人之僑居國名或地區)。

4. 申請返國行使總統、副總統選舉權人人數統計表，戶政事務所應於民國一百零八年十二月十三日前報送直轄市、縣（市）選舉委員會彙整（格式如附件十七），於投票日二十五日前（即民國一百零八年十二月十六日前）由直轄市、縣（市）選舉委員會彙報中央選舉委員會（格式如附件十七之一）。

（七）名冊之核對及補正：

1. 戶政事務所編造選舉人名冊時，應嚴密注意選舉人之遷出、遷入、住址變更、撤銷遷徙、更改姓名、更正出生年月日、死亡、補換領國民身分證、冠姓、撤冠姓、撤銷定居許可等戶籍異動情形，與戶籍登記資料逐一核對，如發現有錯漏或未登記案件，或受監護宣告（禁治產宣告）未為特殊註記等情事，應依據有關資料立即補正，並隨時校正選舉人名冊。
2. 選舉人名冊編造完成後，應互相交換詳細核對戶籍登記資料及選舉人數統計以避免錯漏或重複；如發現錯漏者，應即補正，並加蓋核對人員印章，以明責任。
3. 選舉人名冊編造基準日後，戶籍地戶政事務所應自戶役政資訊系統查詢是否有他所辦理選舉人補換領國民身分證、死亡、更改姓名、更正出生年月日、受監護宣告、撤銷定居許可等戶籍異動情形，並列印相關資料，據以修正選舉人名冊。
4. 投票日前一日，戶政事務所如有受理非轄屬選舉人申辦前開戶籍異動事項，應及時通報選舉人戶籍地之戶政事務所，俾及時掌握選舉人戶籍異動情形。

（八）名冊之公告閱覽及更正：

1. 選舉人名冊應編造三份，切實核對後加封面（格式如附件三）、封底，並在中華民國之「國」字後加蓋戶政事務所印信，一份名冊於民國一百零八年十二月二十三日中午十二時前送交鄉（鎮、市、區）公所，自民國一百零八年十二

月二十四日起至二十六日在鄉（鎮、市、區）公所公開陳列、公告閱覽三日；公告閱覽期滿後，鄉（鎮、市、區）公所於民國一百零八年十二月二十七日下午五時前，將原名冊及申請更正表（如附件六）各一份送戶政事務所。

2. 各戶政事務所依鄉（鎮、市、區）公所之申請更正表，以戶籍登記資料為準，查核更正該選舉人名冊，俟更正（申請更正報告表如附件十）確定後，該份名冊由戶政機關留存，另二份名冊更正後函送鄉（鎮、市、區）公所，其中一份作為投票所發票之用，另一份先由鄉（鎮、市、區）公所保管俾備不時之需，俟投票日後再函報直轄市、縣（市）選舉委員會備查，選舉人名冊如有人工增頁部分，應加蓋騎縫章。

（九）居住期間之查詢：

1. 「未滿選舉居住期間者名冊」應逐筆核校清查：戶政事務所於列印「未滿選舉居住期間者名冊」後，應逐筆以「31」明細戶籍資料查詢名冊所列選舉人之居住期間，以確認其是否符合總統副總統、全國不分區及僑居國外國民立法委員、區域（或原住民）立法委員選舉之居住期間規定。
2. 鄉（鎮、市、區）轄內住址變更（含創立新戶）者，應由該村（里）選舉人名冊編造人員負責查明其居住期間後據以認定其選舉人資格。
3. 如依前述方式查詢後，對其居住期間仍有疑義者，亦可填送「公職人員選舉-選舉人居住期間查詢表」（如附件五）立即以郵寄、電子郵件或傳真方式請有關戶政事務所查報，以爭取時效；凡受理其他戶政事務所查詢選舉人居住期間之案件，應隨到隨辦，不得延誤。

（十）選舉人名冊之各欄位說明：

1. 「編號」欄：以頁為單位，每頁編號一至十五號，並將各選舉人編號加註於投票通知單，事先通知選舉人，俾於投票時攜帶到投票所，以利發票。

2. 「簽名或蓋章或按指印」欄：
 - (1)由選舉人簽名或蓋章或按指印據以發給選舉票。
 - (2)本欄應按個人所具之選舉人資格，無該種選舉之選舉人資格者，以「—」符號標記，亦即欄位空白無任何標記者，表示具有該種選舉之選舉人資格。
 - (3)工作地投票者，該欄除劃刪外，應加蓋「工作地投票」章戳。
3. 「證明人蓋章」欄：留供投票所發票時依規定蓋章證明之用。
4. 「備註」欄：
 - (1)核對人員核對名冊時，發現錯漏或公告閱覽期間申請更正錯漏，應即查核分別更正、補列或刪除，並註明校對補列或校對刪除字樣，並加蓋印章，以明責任。
 - (2)選舉人國民身分證補（換）發者，應註明最後補（換）發日期，以資查考。
 - (3)返國行使總統副總統選舉權者之選舉人名冊，應註記選舉人之僑居國名或地區。
5. 「選舉人名冊」封面(如附件三、十一)之省(市)、縣(市)、鄉(鎮、市、區)、村(里)名稱等應以黑色書寫。「選舉人人數統計表」(如附件四)，應俟選舉人名冊公告閱覽確定後，依據確定人數填列，並在各相關欄內分別加蓋經辦人員及主管印章，以明責任。

十一、投票通知單之列印及核校

- (一) 投票通知單(如附件十五)由戶政事務所以電腦列印，通知單應載明選舉人之姓名、村里鄰別、名冊號次、投票所別及地點、選舉種類【如：1.總統副總統選舉、2.全國不分區及僑居外國國民立法委員選舉、3.立法委員選舉(區域、平地原住民或山地原住民)】、戶籍地址、投票日期及起訖時間、注意事項等，戶政事務所於電腦輸入投票日期及時間。

- (二) 列印完成之投票通知單，應予以核校，避免錯誤。
- (三) 在工作地投票所投票之選舉人及原住民選舉人投票所異動者，其投票通知單之投票所別及地點，應予修正。

十二、填報選舉人人數初步及確定後統計表

- (一) 戶政事務所應依「第十五任總統副總統及第十屆立法委員選舉編造選舉人名冊等工作進度表」(如附件一)次序十六及十九之工作摘要，填報選舉人人數初步及確定統計表(如附件七、八、八之一)。
- (二) 戶政事務所另應自戶役政資訊系統列印「第十五任總統副總統選舉各年齡層選舉人人數統計表-投票所」(如附件七之一)並核對後，併同選舉人人數確定統計表函報直轄市、縣(市)選舉委員會。直轄市、縣(市)選舉委員會依據戶政事務所函報資料，彙整為「第十五任總統副總統選舉各年齡層選舉人人數統計表-鄉(鎮、市、區)」(如附件八之二)後，併同選舉人人數確定統計表函報中央選舉委員會。
- (三) 在工作地投票所投票之選舉人，由工作地戶政事務所併入工作地投票所選舉人人數內計算。

十三、填報依戶籍法第五十條第一項規定戶籍暫遷至戶政事務所之選舉人人數統計表

- (一) 登記為候選人時，應繳納保證金(公職選罷法第三十二條第一項)。保證金應於當選人名單公告日後三十日內發還。但有下列情事之一者，不予發還：一、全國不分區及僑居國外國民立法委員選舉候選人未當選。二、前款以外選舉未當選之候選人，得票不足各該選舉區應選出名額除該選舉區選舉人總數所得商數百分之十(公職選罷法第三十二條第四項)。前項第二款所稱該選舉區選舉人總數，應先扣除依戶籍法第五十條第一項規定戶籍暫遷至戶政事務所之選舉人人數。
- (二) 為辦理候選人保證金發還作業，請各戶政事務所確實核算

於選舉人名冊造冊基準日前（包括當日）依戶籍法第五十條第一項規定戶籍暫遷至戶政事務所之選舉人人數，並填報附件十六，於民國一百零九年一月七日前函報各該直轄市、縣（市）選舉委員會。

十四、督導與抽查

- （一）選舉人名冊編造、核對期間，戶政事務所得訂定相關作業規定，由戶政事務所主任、秘書及股（課）長，負責督導有關工作人員，切實按期完成。
- （二）直轄市、縣（市）選舉委員會為督導選舉人名冊編造核對及公告閱覽事宜，得訂定相關作業規定，派員分組督導抽查，必要時得洽請直轄市、縣（市）政府戶政機關協助辦理，並作成紀錄陳閱（紀錄表參考格式如附件九）。

十五、其他

- （一）選舉人名冊編造前，應由直轄市、縣（市）選舉委員會於民國一百零八年十二月十三日前自行訂定日期，分區辦理造冊工作人員講習會。
- （二）戶政事務所在選舉人名冊編造核對期間，應由主任及適當人員負責查對轄區內已登記之各候選人，選舉人名冊有無錯漏情事。
- （三）投票日當日（即民國一百零九年一月十一日），戶政事務所主任及其指派留守之人員應處理一般查詢事項。

附件一（工作進度表）

第十五任總統副總統及第十屆立法委員選舉編造選舉人名冊等工作進度表

次序	辦理日期	工作項目	法定期限	工作摘要	辦理機關
1	108年10月9日前	直轄市、縣(市)選舉委員會函鄉(鎮、市、區)公所及戶政事務所籌辦原住民選舉人名冊編造先期作業事宜		直轄市、縣(市)選舉委員會函請鄉(鎮、市、區)公所調查投票所設置地點及戶政事務所列印年滿20歲原住民名冊。	直轄市、縣(市)選舉委員會、鄉(鎮、市、區)公所及戶政事務所
2	108年10月17日下班後	列印原住民名冊基準日		1. 戶政事務所列印年滿20歲原住民名冊(格式如附件十三)。 2. 年滿20歲者,其年齡之計算,按本次選舉有關法令之規定辦理。 3. 列印之基準日期及時點為10月17日下班後。	戶政事務所
3	108年10月21日	原住民名冊逕送鄉(鎮、市、區)公所		戶政事務所列印年滿20歲原住民名冊,應於10月21日中午前將名冊1份逕送鄉(鎮、市、區)公所。	戶政事務所
4	108年10月24日	寄送1投票所僅1原住民選舉人之投票所異動徵詢表		1. 鄉(鎮、市、區)公所初步規劃之投票所如有1投票所僅1原住民選舉人者,應以雙掛號寄發或派員送達投票所異動徵詢表(如附件十四)徵詢其異動意願。 2. 原住民投票所之異動,以同一鄉(鎮、市、區)之投票所為限。	鄉(鎮、市、區)公所
5	108年11月5日	原住民選舉人徵詢表回條收件截止日		原住民選舉人投票所異動徵詢表回條收件截止日。	鄉(鎮、市、區)公所
6	108年11月15日前	公所將投票所地點一覽表函報直轄市、縣(市)選舉委員會並副知戶政事務所		鄉(鎮、市、區)公所將投票所地點一覽表函報直轄市、縣(市)選舉委員會並副知戶政事務所。	鄉(鎮、市、區)公所

次序	辦理日期	工作項目	法定期限	工作摘要	辦理機關
7	108年11月18日前	公告投票所設置地點	投票日15日前	1.發布公告。 2.函報備查。	直轄市、縣(市)選舉委員會
8	108年11月18至22	受理候選人申請登記		受理候選人申請登記。	直轄市、縣(市)選舉委員會
9	108年11月25日前	編造選舉人名冊工作分配協調		1.戶政事務所主任將造冊、核對等工作妥為分配。 2.如人力不足，逕與當地鄉(鎮、市、區)公所協調支援。	戶政事務所及鄉(鎮、市、區)公所
10	108年12月11日前	印發選舉人名冊之封面及封底用紙		選舉人名冊之封面及封底(格式如附件三、十一、十一之一、十一之二)，由直轄市、縣(市)選舉委員會依式並按實際需要數量印發轄內戶政事務所使用。	直轄市、縣(市)選舉委員會
11	108年12月13日前	舉辦編造選舉人名冊工作人員講習		各直轄市、縣(市)分期分區舉辦戶政事務所編造選舉人名冊工作人員講習，應於12月13日前舉辦完畢。	直轄市、縣(市)選舉委員會
12	108年12月13日	編造原住民投票所異動人員名冊完成		鄉(鎮、市、區)公所應於108年12月13日下午5時前，將原住民投票所異動人員名冊(格式如附件十四之一)1份送戶政事務所，戶政事務所比照在工作地投票選舉人名冊編造作業處理。	鄉(鎮、市、區)公所及戶政事務所
13	108年12月16日前	函報申請返國行使總統、副總統選舉權人數統計表	投票日25日前	戶政事務所應於108年12月13日前，填造申請返國行使總統、副總統選舉權選舉人數統計表，報送各直轄市、縣(市)選舉委員會彙整後，於12月16日前，彙報中央選舉委員會。	直轄市、縣(市)選舉委員會及戶政事務所
14	108年12月22日	完成選舉人名冊(含原住民選舉人名冊)之編造作業	投票日前20日	1.由直轄市、縣(市)選舉委員會指導監督各戶政事務所編造選舉人名冊。 2.選舉人之年齡及居住期	戶政事務所

次序	辦理日期	工作項目	法定期限	工作摘要	辦理機關
				<p>間之計算，均以計算至109年1月10日為準。</p> <p>3. 戶政事務所在選舉人名冊編造核對期間，應由主任或指定適當人員，負責查對轄內已登記之各候選人、選舉人名冊有無錯漏情事。</p> <p>4. 居住期間之查詢：選舉人名冊編造期間，由該村(里)編造人員負責查詢遷徙情形，按選舉種類之選舉區，分別依規定，逐一合併計算居住期間(如附件五)。</p> <p>5. 督導抽查：直轄市、縣(市)選舉委員會應派員加強督導，並填具「抽查紀錄表」陳閱(如附件九)。</p>	
15	108年12月24日至26日	選舉人名冊公告閱覽	投票日15日前	<p>1. 直轄市、縣(市)選舉委員會應公告選舉人名冊陳列閱覽起訖日期及陳列地點。</p> <p>2. 戶政事務所應於12月23日中午12時前，將選舉人名冊1份送鄉(鎮、市、區)公所。</p> <p>3. 鄉(鎮、市、區)公所將選舉人名冊公開陳列公告閱覽3日(即12月24日至26日)。</p>	<p>直轄市、縣(市)選舉委員會</p> <p>戶政事務所</p> <p>鄉(鎮、市、區)公所</p>
16	108年12月26日前	函報選舉人人數初步統計表		<p>1. 戶政事務所應將「選舉人人數初步統計表」(如附件七)，於12月24日中午12時前送各該直轄市、縣(市)選舉委員會備查。</p> <p>2. 直轄市、縣(市)選舉委員會彙計後，將「選舉人人數初步統計表」(如附件八、八之一)，於12月</p>	<p>戶政事務所</p> <p>直轄市、縣(市)選舉委員會</p>

次序	辦理日期	工作項目	法定期限	工作摘要	辦理機關
				26 日前函報中央選舉委員會備查。	
17	108 年 12 月 27 日至 28 日	查核選舉人名冊更正情形		<ol style="list-style-type: none"> 1. 選舉人名冊公開陳列閱覽期滿後，鄉（鎮、市、區）公所於 108 年 12 月 27 日下午 5 時前將原名冊及「申請更正表」（如附件六）各 1 份送戶政事務所。 2. 戶政事務所依「申請更正表」進行選舉人名冊查核更正，俟更正確定後，該選舉人名冊由戶政事務所留存，並據以將其餘 2 份選舉人名冊更正。 	鄉（鎮、市、區）公所 戶政事務所
18	108 年 12 月 31 日前	完成工作地投票選舉人名冊之編造作業		<ol style="list-style-type: none"> 1. 鄉（鎮、市、區）公所應於 108 年 12 月 23 日下午 5 時前，將「在工作地投票之工作人員名冊」一式 2 份送達戶籍地戶政事務所及工作地戶政事務所。 2. 戶籍地戶政事務所應於 108 年 12 月 26 日下午 5 時前以戶役政資訊系統執行「他往工作地投票」作業，並於 108 年 12 月 30 日中午 12 時前將「他往工作地投票名冊」送工作地戶政事務所，工作地戶政事務所應於 12 月 31 日前列印工作地投票選舉人名冊，並確實納入工作地投票所選舉人人數統計之。 	鄉（鎮、市、區）公所及戶政事務所
19	109 年 1 月 7 日前	函報選舉人人數確定統計表		<ol style="list-style-type: none"> 1. 戶政事務所應將「選舉人人數確定統計表」（如附件七）1 份、「第十五任總統副總統選舉各年齡層選舉人人數統計表-投票所」（附件七之 	戶政事務所

次序	辦理日期	工作項目	法定期限	工作摘要	辦理機關
				<p>一)、「選舉人名冊申請更正報告表」(如附件十)各1份及更正後選舉人名冊2份,於109年1月2日中午12時前,送達鄉(鎮、市、區)公所;上開選舉人名冊1份作為投票所發票之用、1份先由鄉(鎮、市、區)公所保管俾備不時之需,俟投票日後再函報直轄市、縣(市)選舉委員會備查。</p> <p>2.戶政事務所另應將「選舉人人數確定統計表」(如附件七)1份、「第十五任總統副總統選舉各年齡層選舉人人數統計表-投票所鄉(鎮、市、區)」(如附件七之一)及「選舉人名冊申請更正報告表」(如附件十)各1份,於109年1月2日中午12時前,送達各該直轄市、縣(市)選舉委員會。</p> <p>3.直轄市、縣(市)選舉委員會彙計後,將「選舉人人數確定統計表」(如附件八、八之一)及「第十五任總統副總統選舉各年齡層選舉人人數統計表」(如附件八之二)於109年1月7日中午12時前先以傳真【(02)2397-6895】或電子郵件【cec7048@cec.gov.tw】送中央選舉委員會,再將「選舉人人數確定統計表」及「第十五任總統副總統選舉各年齡層選舉人人數統計表」1份函</p>	直轄市、縣(市)選舉委員會

次序	辦理日期	工作項目	法定期限	工作摘要	辦理機關
				送中央選舉委員會備查。	
20	109年1月7日前	依戶籍法第五十條第一項規定戶籍暫遷至戶政事務所之選舉人人數統計		戶政事務所填計「依戶籍法第五十條第一項規定戶籍暫遷至戶政事務所之選舉人人數統計表」(如附件十六),函報各該直轄市、縣(市)選舉委員會。	戶政事務所
21	109年1月7日	公告選舉人人數	投票日3日前	1.公告本次選舉之選舉人人數。 2.選舉人人數公告函報中央選舉委員會備查。	直轄市、縣(市)選舉委員會
22	109年1月10日	選舉人補換領國民身分證或死亡、更改姓名、更正出生年月日、受監護宣告(禁治產宣告)、撤銷定居許可之補註完成	投票日1日前	1.選舉人名冊編造完成後,凡有補換領國民身分證或死亡、更改姓名、更正出生年月日、受監護宣告、撤銷定居許可者,應確實將最後補換證日期、死亡登記日期、更改姓名、更正出生年月日、受監護宣告、撤銷定居許可等情事,加註於投票所發票用之選舉人名冊備註欄。 2.未及補行註記時,應以書面(如附件十二)送由鄉(鎮、市、區)公所轉知投票所。	戶政事務所
23	109年1月11日	投票開票	投票日	戶政事務所主任應指派適當人員留守受理一般查詢事項。	戶政事務所

第十五任總統副總統及第十屆立法委員選舉

省 縣 市 第

投票所 (

鄉鎮市區

村 里) 選舉人名冊

第 頁 第 鄰

中華民國 108 年 12 月 23 日造

編號	姓名	性別	出生年月日	簽名或蓋章或按指印					證明人簽章		戶籍地址	備註
				總統副總統選舉	立委不分區選舉	立委區域及原住民選舉						
						區域	平地原住民	山地原住民				
1											路(街)段巷弄號樓之	
2											路(街)段巷弄號樓之	
3											路(街)段巷弄號樓之	
4											路(街)段巷弄號樓之	
5											路(街)段巷弄號樓之	
6											路(街)段巷弄號樓之	
7											路(街)段巷弄號樓之	
8											路(街)段巷弄號樓之	
9											路(街)段巷弄號樓之	
10											路(街)段巷弄號樓之	
11											路(街)段巷弄號樓之	
12											路(街)段巷弄號樓之	
13											路(街)段巷弄號樓之	
14											路(街)段巷弄號樓之	
15											路(街)段巷弄號樓之	

備註：簽名或蓋章或按指印欄位，按個人所具之選舉人資格，無該種選舉之選舉人資格者，以「—」符號標記。

附件三（選舉人名冊封面）

中華民國 108 年 12 月 22 日

第十五任總統副總統及第十屆立法委員選舉
省市 縣市 選舉人名冊

第 投票所 鄉鎮 村里 第 鄰
市區

（除封面、封底及選舉人人數統計表外共 張）

選 舉 人 人 數 統 計 表

第 投票所

村里別	鄰別	總統副總統選舉			立委不分區選舉			立委區域及原住民選舉												
		合計	男	女	合計	男	女	區 域			平地原住民			山地原住民			合 計			
								小計	男	女	小計	男	女	小計	男	女	合計	男	女	

編造

核對

統計

股(課)長

秘書

主任

造冊機關：

戶政事務所

聯絡電話：

附件五（選舉人居住期間查詢表）

公職人員選舉—選舉人居住期間查詢表						
選舉人姓名及 國民身分證統一編號		現住址 (戶籍地址)		遷入 日期	查詢事項	
					原居住地址	原遷入 貴轄日期
		鄉鎮 村 鄰 市區 里 路 街 巷 弄 號			鄉鎮 村 鄰 市區 里 路 街 巷 弄 號	
發 文 者	省 市 戶政事務所	縣 市	鄉鎮 市區	查 詢 單 位	上列事項請惠予查復為荷。 省 縣 鄉鎮 市 市 市區戶政事務所主任	年 月 日 字 第 號 蓋章
受 文 者	省 市 戶政事務所	縣 市	鄉鎮 市區	查 復 單 位	經查對戶籍登記資料記載如上列。 省 縣 鄉鎮 市 市 市區戶政事務所主任	年 月 日 字 第 號 蓋章

說明：

- 一、本表係查詢選舉人遷徙情形之用。
- 二、「其他遷徙可供參考資料」欄：該選舉人遷出原住地鄉(鎮、市、區)以前，凡居住同一直轄市、縣(市)他鄉(鎮、市、區)，其居住期間得合併計算者，請列入以憑認定居住期間。
- 三、本表查詢單位一式填造3份，依序編號，並在「查詢單位」加蓋主任章後，以1份留存，餘2份送原住地戶政事務所據以查對戶籍登記資料。
- 四、原住地戶政事務所應隨到隨辦，即將原送之查詢表逐項填寫，並在「查復單位」加蓋主任章，1份退回查詢單位，以憑合併計算居住期間。

附件六（鄉鎮市區公所選舉人名冊申請更正表）

省市		縣市	鄉鎮市區	選舉人名冊申請更正表		民國 年 月 日	
村里別	鄰別	申請人姓名	簽名或蓋章	申請更正事項 (錯漏情形)	戶政事務所 處理情形	戶政人員 蓋章	備考

說明：本申請表填寫 1 份，於 108 年 12 月 27 日下午 5 時前連同選舉人名冊送戶政事務所。

第十五任總統副總統及第十屆立法委員選舉

省
市

縣
市

鄉鎮
市區

選舉人人數

初步
確定

統計表

民國 年 月 日填造

投票所別	村里鄰別	總統副總統選舉									立委不分區 選舉	立委區域及原住民選舉														
		國內選舉人 人數			返國行使 選舉權人數			合計				區 域			平地原住民			山地原住民			合 計					
		小 計	男	女	小 計	男	女	合 計	男	女		合 計	男	女	小 計	男	女	小 計	男	女	小 計	男	女	合 計	男	女
總 計																										

經辦人 複核 主管

說明：一、如 1 里有 2 個投票所以上者，請於「村里鄰別」欄內填載該投票所之鄰別，以資辨明。
 二、本表各投票所依選舉種類分欄填列選舉人人數，無該種選舉者即無該統計欄位。

第十五任總統副總統選舉

省 縣 鄉鎮
市 市 市區

各年齡層選舉人人數統計表-投票所

投票所別	總計			20—29歲			30—39歲			40—49歲			50—59歲			60—69歲			70—79歲			80—89歲			90歲以上		
	合計	男	女	合計	男	女	合計	男	女	合計	男	女	合計	男	女	合計	男	女	合計	男	女	合計	男	女	合計	男	女
總計																											

經辦人

複核

主管

第十五任總統副總統及第十屆立法委員選舉

省市 縣市 選舉人人數 初步確定 統計表

民國 年 月 日填造

選舉種類 鄉鎮市區	總統副總統選舉									立委不分區選舉			立委區域及原住民選舉											
	國內選舉人數			返國行使選舉權人數			合計						區域			平地原住民			山地原住民			合計		
	小計	男	女	小計	男	女	合計	男	女	合計	男	女	小計	男	女	小計	男	女	小計	男	女	合計	男	女
(鄉鎮市區)																								
(鄉鎮市區)																								
(鄉鎮市區)																								
(鄉鎮市區)																								
(鄉鎮市區)																								
(鄉鎮市區)																								
總計																								

經辦人

複核

主管

第十五任總統副總統及第十屆立法委員選舉

省
市

縣
市

選舉人人數

初步
確定

統計表

民國 年 月 日填造

選舉種類	國內選舉人人數			返國行使選舉權人數			合計		
	小計	男	女	小計	男	女	合計	男	女
總統副總統選舉									

選舉種類	合計	男	女
立委不分區選舉			

選舉種類	第1選舉區			第2選舉區			第3選舉區			第○選舉區			第○選舉區			合計		
	小計	男	女	小計	男	女	小計	男	女	小計	男	女	小計	男	女	合計	男	女
立委區域選舉																		

選舉種類	平地原住民			山地原住民			合計		
	小計	男	女	小計	男	女	合計	男	女
立委原住民選舉									

選舉種類	區域			平地原住民			山地原住民			合計		
	小計	男	女	小計	男	女	小計	男	女	合計	男	女
立委區域及原住民選舉												

經辦人

複核

主管

第十五任總統副總統選舉

省 縣
市 市

各年齡層選舉人人數統計表-鄉(鎮、市、區)

鄉(鎮、市、區)別	總計			20-29歲			30-39歲			40-49歲			50-59歲			60-69歲			70-79歲			80-89歲			90歲以上		
	合計	男	女	合計	男	女	合計	男	女	合計	男	女	合計	男	女	合計	男	女	合計	男	女	合計	男	女			
總計																											

經辦人

複核

主管

附件九（選舉人名冊抽查紀錄表）

第十五任總統副總統及 第十屆立法委員選舉			省 市	縣 市	鄉鎮 市區	村 里	選舉人名冊抽查紀錄表	民國 年 月 日	抽查人	蓋章
投票所編號	頁次/ 編號	鄰別	選舉人姓名	錯漏情形			處理情形	備考		

說明：本表一式填寫1份。

附件十（選舉人名冊申請更正報告表）

第十五任總統副總統及第十屆立法委員選舉—選舉人名冊申請更正報告表						民國 年 月 日
投票所編號	村里別	鄰別	申請人姓名	申請更正事項 (錯漏情形)	處理情形	戶政事務所主任 蓋章

說明：本表一式填寫3份。以1份留存，1份送鄉（鎮、市、區）公所，1份送直轄市、縣（市）選舉委員會。

附件十一（原住民投票所異動選舉人名冊）

中華民國 108 年 12 月 22 日

第十五任總統副總統及第十屆立法委員選舉

省市縣第選舉人名冊（原住民投票所異動）

第 投票所 鄉鎮市區 村里

附件十一之一（在工作地投票選舉人名冊）
中華民國 108 年 12 月 22 日

第十五任總統副總統及第十屆立法委員選舉

省市
縣市
選舉人名冊（工作地投票）

第 投票所

附件十一之二（返國行使選舉權者名冊）

中華民國 108 年 12 月 22 日

第十五任總統副總統及第十屆立法委員選舉

省市
縣市
選舉人名冊（返國行使選舉權者）

第 投票所

附件十二（選舉人名冊編造完成後選舉人資料更動名冊）

第十五任總統副總統及 第十屆立法委員選舉		省 市	縣 市	鄉鎮 市區	○○○投票所選舉人名冊完成後		補換領國民身分證 死亡 更改姓名 更正出生年月日 受監護宣告 撤銷定居許可		名冊
名冊頁次/編號	姓名	性別	出生 年月日	鄰別	街路門牌號	更動 類別	日期	備註	

說明：

一、本名冊由各戶政事務所按投開票所別編造 2 份，1 份於投票日前 1 日下午 6 時前送鄉(鎮、市、區)公所轉送各投開票所使用。

二、填寫注意事項：

(一) 更動類別欄：填寫「補證」、「換證」、「死亡」、「更改姓名」、「更正出生年月日」、「受監護宣告」、「撤銷定居許可」等。

(二) 日期欄：依補、換發國民身分證日期或死亡、更改姓名、更正出生年月日、受監護宣告、撤銷定居許可等戶籍登記之日期為準。

(三) 備註欄：更改姓名及出生日期者，填載更改後之姓名及出生年月日；死亡、受監護宣告及撤銷定居許可者，填載「無選舉權不發給選票」。

年滿二十歲原住民名冊

資料產製表日期：民國○年○月○日

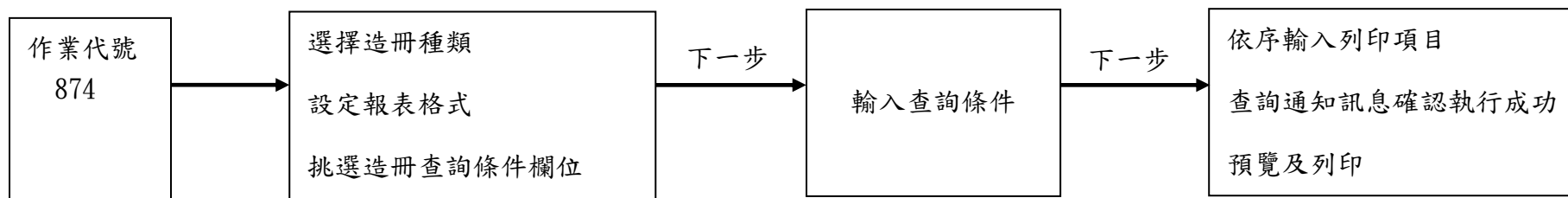
統一編號	姓名	性別	出生日期	遷入日期	原住民身分	村里	鄰	街路門牌
U222222220	古○○	女	民國 069 年 01 月 01 日	民國 090 年 01 月 01 日	山地原住民	必忠里	001	必忠街 277 號
U122222222	李○○	男	民國 059 年 01 月 01 日	民國 090 年 01 月 30 日	平地原住民	必忠里	001	必忠街 273 號

第 1 頁，共 5 頁

資料列印完畢

※名冊製作說明：

於統計造冊作業/動、靜態資料造冊統計(RL08740)項下，選擇造冊種類畫面：資料來源請選擇「臨時名冊(個人基資料)」，設定報表格式畫面：紙張大小請選擇「A4(60 字)」、造冊統計請選擇「清冊兼統計」、清冊換頁方式請選擇「村里鄰」、清冊排序方式一請選擇「村里鄰」、清冊排序方式二請選擇「街路門牌」、查詢條件畫面：報表抬頭請輸入「年滿二十歲原住民名冊」；挑選造冊條件欄位請選擇「現住人口兼任戶長」、「出生日期」及「原住民身分」共 3 項，點選下一步；查詢條件畫面：現住人口兼任戶長請選擇「現住人口(不含兼任戶長)」；出生日期請選擇「小於或等於」日期請輸入「民國 89 年 1 月 11 日」；原住民身分請選擇「包含」並點選「平地原住民」及「山地原住民」，再點選下一步，列印項目選擇畫面，請依序點選「統一編號」、「姓名」、「性別」、「出生日期」、「遷入日期」、「原住民身分」、「村里」、「鄰」、「街路門牌」，執行系統送出。最後，查詢通知訊息確認執行成功，再執行預覽及列印。



原住民選舉人投票所異動徵詢表

第十屆立法委員選舉 台端行使選舉權之所屬投票所，僅有 台端一位原住民選舉人，為保障您的投票秘密，您是否同意移至您戶籍所在地之鄉（鎮、市、區）行政區內鄰近投票所投票？特此徵詢您的意見，請將回條填寫後於民國 108 年 11 月 5 日前送達或寄回（以郵戳為憑），逾期或未表示意見者，均視為不同意，謝謝您的合作！

○○○鄉（鎮、市、區）公所 敬啟

承辦人：○ ○ ○

聯絡電話：○ ○ ○

中 華 民 國 108 年 月 日

回 條

同意

本人 移至戶籍所在地之鄉（鎮、市、區）行政區內鄰近投票所投票

不同意 (同意或不同意，請在內以”V”表示)

姓 名： (簽名或蓋章)

身分證統一編號：

戶籍地址：

住家電話： 行動電話：

中 華 民 國 年 月 日

附件十四之一（原住民投票所異動人員名冊）

第十五任總統副總統及第十屆立法委員選舉原住民投票所異動人員名冊

_____鄉(鎮、市、區)公所

蓋章

序號	選舉人姓名	國民身分證統一編號	出生日期	戶籍地		異動後投票地		備註
				村(里)別	投票所編號	村(里)別	投票所編號	

說明：本表由鄉(鎮、市、區)公所編造於 108 年 12 月 13 日下午 5 時前逕送戶政事務所。

附件十五（投票通知單）

○○○○○選舉委員會投票通知單			
選舉人姓名			
選舉人名冊號次	第 頁 第 號	村 里 鄰 別	村(里) 鄰
投票所別及地點	請到第 號投票所投票		
選舉種類	總統副總統選舉		
	全國不分區及僑居國外國民立法委員選舉		
	立法委員選舉（區域、平地原住民或山地原住民）		
戶地籍址			
敬請注意	<p>一、投票日期及起訖時間：109 年 1 月 11 日自上午 8 時至下午 4 時止。</p> <p>二、投票時應攜帶本人國民身分證及印章（持舊式或已報遺失之國民身分證不得憑領選舉票）。但總統副總統選舉返國行使選舉權之選舉人應攜帶本人有效之中華民國護照及印章。</p> <p>三、選舉人及依規定陪同之家屬，不得攜帶手機及其他攝影器材進入投票所，違反者依總統副總統選舉罷免法第 93 條之 1 第 1 項規定，處 1 年以下有期徒刑、拘役或科新臺幣 3 萬元以下罰金。</p> <p>四、請使用選舉委員會製備之圈選工具圈蓋選舉票，選舉票「蓋章」或「按指印」，無效。</p> <p>五、請攜帶本通知單（如未攜帶本通知單請記住名冊號次），以節省領票時間。</p> <p>六、全國各戶政事務所於投票日不受理換補發國民身分證。</p>		

附件十六（依戶籍法第五十條第一項規定戶籍暫遷至戶政事務所之選舉人人數統計表）

第十五任總統副總統及 第十屆立法委員選舉		省 市	縣 市	鄉鎮 市區	戶政事務所（ 村 里）	戶籍暫遷至戶政事務所之選舉人人數統計表	
選舉種類	區域立法委員選舉	平地原住民立法委員選舉		山地原住民立法委員選舉			
人數總計							

說明：一、本名冊由各戶政事務所編造 1 份，於 109 年 1 月 7 日下午 5 時 30 分前送直轄市、縣（市）選舉委員會。

二、填寫注意事項：

（一）村里別欄：填寫戶政事務所所在之村（里）別。

（二）人數欄：分別填寫區域立法委員選舉、平地原住民立法委員選舉及山地原住民立法委員選舉，符合選舉人資格且依戶籍法第 50 條第 1 項規定，戶籍暫遷至戶政事務所之選舉人總數。

附件十七（鄉鎮市區申請返國行使總統副總統選舉權人數統計表）

申請返國行使總統、副總統選舉權人數統計表

填報單位： 省 縣 鄉鎮 戶政事務所 填報日期： 年 月 日
 市 市 市區

申請人數			准予登記人數			備 註
合計	男	女	合計	男	女	

主管：

複核：

經辦人：

說明：本表由戶政事務所於民國 108 年 12 月 13 日前函報各直轄市、縣（市）選舉委員會。

附件十七之一（直轄市、縣市申請返國行使總統副總統選舉權人數統計表）

申請返國行使總統、副總統選舉權人數統計表

填報單位：

選舉委員會

填報日期： 年 月 日

申請人數			准予登記人數			備 註
合計	男	女	合計	男	女	

副總幹事：

組長：

經辦人：

說明：本表由直轄市、縣（市）選舉委員會於民國 108 年 12 月 16 日前彙報中央選舉委員會。