

2-12

中華民國105年度

中央政府總預算

中央選舉委員會及所屬單位預算

臺南市選舉委員會分預算

臺南市選舉委員會編

臺南市選舉委員會

目 次

中華民國 105年度

一、預算總說明	1-4
二、主要表	
(一) 歲入來源別預算表	5
(二) 歲出機關別預算表	6-7
三、附屬表	
(一) 歲入項目說明提要表	8
(二) 歲出計畫提要及分支計畫概況表	9-12
(三) 各項費用彙計表	13
(四) 歲出一級用途別科目分析表	14-15
(五) 人事費分析表	16
(六) 預算員額明細表	17-18
(七) 公務車輛明細表	19
(八) 現有辦公房舍明細表	20-21
(九) 捐助經費明細表	22-23
(十) 歲出按職能及經濟性綜合分類表	24-25
(十一) 委辦經費分析表	26-27

預算總說明

臺南市選舉委員會

預算總說明

中華民國 105年1月1日 起至 105年12月31日 止

一、現行法定職掌：

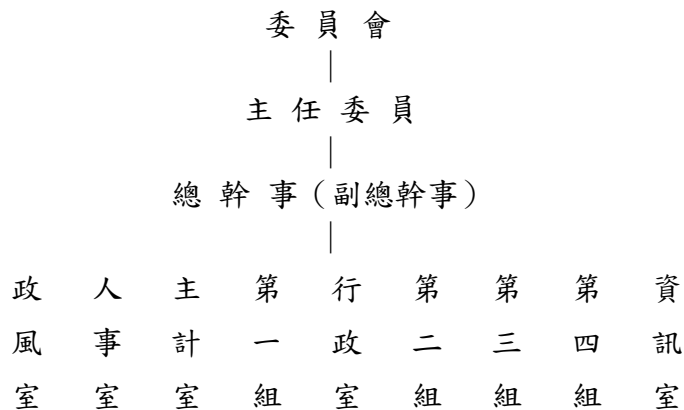
(一) 市選舉委員會職掌：

1. 關於立法委員、市議員、市長選舉、罷免事務及監察之辦理事項。
2. 關於里長選舉、罷免事務之計畫、辦理事項。
3. 關於里長選舉、罷免之監察事項。
4. 關於依法發佈選舉、罷免之公告事項。
5. 關於里長選舉候選人資格審定、選舉、罷免結果之審查及當選證書之製發事項。
6. 關於選舉、罷免事務進行程序之訂定及選舉宣傳之策劃、辦理與協調事項。
7. 關於投票所、開票所之設置及管理事項。
8. 其他有關公職人員選舉、罷免事項。

(二) 內部分層業務：

1. 主任委員執行委員會決議，綜理本會事務並指揮監督所屬職員。
2. 總幹事承主任委員之命，處理本會事務，置副總幹事一人襄助之。
3. 第一組、第二組、第三組、第四組、行政室承總幹事之命分掌各該組室事務。(不辦理選舉、罷免期間不設置第二組、第三組)。

(三) 組織系統：



註：員額編制：副總幹事1人、主任1人、組長2人、課員5人、組員2人、辦事員3人、書記1人、工友4人、技工1人、駕駛2人，計員15名、工7名。

臺南市選舉委員會

預算總說明

中華民國 105年1月1日 起至 105年12月31日 止

二、前年度及上年度已過期間計畫實施及預算執行情形：

(一) 前(103)年度計畫實施成果及決算情形：

甲、103年度計畫實施成果：

業務計畫	實施概況	實施成果
歲出部分： 地方選舉委員會行政業務	一、維持經常行政工作。 二、對現有選舉法規，參酌實際運作，召集會議會商研討，以使選舉業務更臻周全。	一、一般行政業務工作得能維持繼續推行。 二、經常性之選務工作繼續加以研究，使其不致中斷，俾資選務行政更臻周全，以利業務之推行。

乙、103年度計畫實施情形：

單位：新臺幣千元

科目名稱	全年度預算數	截止12月底實支或實付累計數	暫付數及保留數	合計	分配數餘額	執行率
歲出部分： 地方選舉委員會 行政業務	25,653	25,160	-	25,160	493	98.08%

臺南市選舉委員會

預算總說明

中華民國 105年1月1日 起至 105年12月31日 止

(二) 上(104)年度已過期間(自104年1月1日起104年12月31日止)

計畫實施及預算執行情形：

甲、104年度計畫實施情形：

業務計畫	實施概況	實施成果
歲出部分： 選舉業務	一、辦理第9屆立法委員選舉	一、辦理第9屆立法委員選舉，順利完成。
地方選舉委員會行政業務	一、維持經常行政工作。 二、對現有選舉法規，參酌實際運作，召集會議會商研討，以使選舉業務更臻周全。	一、一般行政業務工作得能維持繼續推行。 二、經常性之選務工作繼續加以研究，使其不致中斷，俾資選務行政更臻周全，以利業務之推行。

乙、104年度已過期間預算執行情形：

單位：新臺幣元

科目名稱	全年度預算	至12月底 分配數	至12月底 執行數	應(收)付 (保留)數	合計	執行率
歲入部分：	1,700,000	1,700,000	25,864	-	25,864	1.52%
罰款及賠償收入	1,700,000	1,700,000	12,500	-	12,500	0.74%
規費收入	-	-	9,050	-	9,050	-
財產收入	-	-	3,760	-	3,760	-
其他收入	-	-	554	-	554	-
歲出部分：	112,194,000	112,194,000	36,380,419	72,504,790	108,885,209	97.05%
選舉業務	86,193,000	86,193,000	12,366,921	72,504,790	84,871,711	98.47%
地方選舉委員會行政業務	26,001,000	26,001,000	24,013,498	-	24,013,498	92.36%

臺南市選舉委員會

預算總說明

中華民國 105年1月1日 起至 105年12月31日 止

(三) 本(105)年度施政(業務及工作)計畫重點及預算提要

甲、105年度施政計畫重點：

業務計畫	實施概況	實施成果
歲出部分： 選舉業務	辦理第9屆立法委員與第14任總統、副總統合併選舉	辦理第9屆立法委員與第14任總統、副總統合併選舉如期順利完成
地方選舉委員會行政業務	一、維持經常行政工作。 二、對現有選舉法規，參酌實際運作，召集會議會商研討，以使選舉業務更臻周全。	一、一般行政業務工作得能維持繼續推行。 二、經常性之選務工作繼續加以研究，使其不致中斷，俾資選務行政更臻周全，以利業務之推行。

乙、105年度預算提要：

單位：新臺幣千元

科目名稱	全年度預算		
	合計	經常門	資本門
歲入部分：			
罰款及賠償收入	1,000	1,000	-
歲出部分：			
選舉業務	18,418	18,418	-
地方選舉委員會行政業務	22,921	22,921	-

主 要 表

臺南市選舉委員會
歲入來源別預算表
中華民國 105 年度

經資門併計

單位：新臺幣千元

款	科			目 名稱及編號	本年度預算數	上年度預算數	前年度決算數	本年度與 上年度比較	說 明		
	項	目	節								
2	15			合計	1,000	1,700	1	-700			
				0400000000							
				罰款及賠償收入	1,000	1,700	-	-700			
				0403670000							
				中央選舉委員會及所屬	1,000	1,700	-	-700			
				0403670100							
				1 罰金罰鍰及息金	-	1,700	-	-1,700			
				0403670101							
		1	1 罰金罰鍰	-	1,700	-	-1,700				
		2	0403670200								
		2	沒入及沒收財物	1,000	-	-	1,000				
			0403670201								
		1	1 沒入金	1,000	-	-	1,000	本年度預算數之內容與上年度之比較如下： 1.沒入金1,000千元，較上年度增列第9屆立法委員選舉候選人保證金沒入1,000千元。			
3	14			0500000000							
				規費收入	-	-	1		-		
				0503670000							
				中央選舉委員會及所屬	-	-	1		-		
				0503670300							
				1 使用規費收入	-	-	1		-		
			0503670305								
		1	1 資料使用費	-	-	1	-				

**臺南市選舉委員會
歲出機關別預算表**

中華民國 105 年度

單位：新臺幣千元

經資門併計

科 目				本年度預算數	上年度預算數	本年度與 上年度比較	說 明	
款	項	目	節					名稱及編號
2	12			0003000000 行政院主管	41,339	111,663	-70,324	
				0003670000 中央選舉委員會及所屬	41,339	111,663	-70,324	
				3803670000 民政支出	41,339	111,663	-70,324	
	2	3803671000 選舉業務	18,418	85,662	-67,244	本年度預算數之內容與上年度之比較如下： 1. 人事費140千元，較上年度減列577千元為： (1)減列加班值班費577千元。 2. 業務費18,278千元，較上年度減列66,237千元為： (1)減列教育訓練費3,717千元。 (2)減列通訊費135千元。 (3)減列其他業務租金893千元。 (4)減列兼職費1,264千元。 (5)減列臨時人員酬金167千元。 (6)減列按日按件計資酬金31,687千元。 (7)減列委辦費12,882千元。 (8)減列物品5,142千元。 (9)減列一般事務費9,659千元。 (10)減列車輛及辦公器具養護費134千元。 (11)減列國內旅費372千元。 (12)減列運費185千元。 3. 設備及投資0千元，較上年度減列430千元為： (1)減列雜項設備費430千元。		
3	3803671100 地方選舉委員會行政業務	22,921	26,001	-3,080	本年度預算數之內容與上年度之比較如下： 1. 人事費20,450千元，較上年度減列2,046千元為： (1)減列法定編制人員待遇955千元。 (2)減列技工及工友待遇370千元。 (3)減列獎金344千元。 (4)減列其他給與43千元。 (5)減列加班值班費80千元。 (6)減列退休離職儲金96千元。 (7)減列保險158千元。 2. 業務費2,381千元，較上年度減列53千元			

**臺南市選舉委員會
歲出機關別預算表**

中華民國 105 年度

單位：新臺幣千元

經資門併計

科 目				本年度預算數	上年度預算數	本年度與 上年度比較	說 明
款	項	目	節				
							爲： (1)減列水電費63千元。 (2)減列通訊費20千元。 (3)減列物品15千元。 (4)減列一般事務費125千元。 (5)增列房屋建築養護費190千元。 (6)減列國內旅費20千元。 3.設備及投資0千元，較上年度減列999千元 爲： (1)減列機械設備費99千元。 (2)減列雜項設備費900千元。 4.獎補助費90千元，較上年度增列18千元。 (1)增列獎勵及慰問18千元。

附 屬 表

臺南市選舉委員會 歲入項目說明提要表

中華民國105年度

單位：新臺幣千元

來源子目及 細目與編號	0403670200 沒入及沒收財物	-0403670201 -沒入金	預算金額	1,000	承辦單位	臺南市選舉委員會
----------------	-----------------------	---------------------	------	-------	------	----------

歲 入 項 目 說 明

一、項目內容

二、法令依據

金 額 及 說 明						
款	項	目	節	名 稱	金 額	說 明
2	15	2	1	0400000000	1,000	
				罰款及賠償收入		
				0403670000		
				中央選舉委員會及 所屬		
				0403670200	1,000	
				沒入及沒收財物	1,000	
				0403670201	1,000	沒收立法委員候選人保證金。
				沒入金	1,000	

臺南市選舉委員會
歲出計畫提要及分支計畫概況表
中華民國105年度

經資門併計

單位：新臺幣千元

工作計畫名稱及編號	3803671000 選舉業務	預算金額	18,418
-----------	-----------------	------	--------

計畫內容：
辦理第9屆立法委員與第14任總統副總統選舉。

預期成果：
辦理第9屆立法委員與第14任總統副總統選舉，順利完成。

分支計畫及用途別科目	預算金額	承辦單位	說明
04 第9屆立法委員與第14任總統副總統選舉	18,418	臺南市選舉委員會	辦理第9屆立法委員與第14任總統副總統選舉，選舉期間所需經費：
0100 人事費	140		1. 超時加班費140千元。
0131 加班值班費	140		2. 業務費18,278千元：
0200 業務費	18,278		(1)各項郵電等通訊費25千元。
0203 通訊費	25		(2)租用及搭建臨時投開票所費用，扣除第9屆立法委員選舉已編列預算，計需增加9千元。
0219 其他業務租金	9		(3)辦理選舉期間兼職人員兼職費421千元：
0241 兼職費	421		監察小組委員月支直轄市6,000元、縣市4,500元，顧問月支直轄市3,000元、縣市2,000元；
0249 臨時人員酬金	55		臨時人員月支簡兼6,000元，薦兼5,000元，委兼4,000元，常兼人員月支簡兼3,000元，薦兼2,500元，委兼2,000元計。
0250 按日按件計資酬金	7,630		(4)臨時人員酬金2人，1個月，計55千元。
0251 委辦費	4,011		(5)按日按件計資酬金：投票通知單列印、校對費、投票通知單分發費、選舉人名冊編造費、投開票所工作人員工作費、監察小組委員工作費，扣除第9屆立法委員選舉已編列預算，計需增加7,630千元。
0271 物品	82		(6)委辦費4,011千元，係委託鄉鎮市區公所經費（鄉鎮市區選務作業中心工作人員1個月兼職費及業務費）。
0279 一般事務費	6,041		<1>兼職費2,544千元。
0291 國內旅費	4		<2>業務費1,467千元，包括：
			#1.人口數未滿3萬人之鄉鎮市區公所19所。
			#2.人口數3萬人以上未滿6萬人之鄉鎮市區公所8所。
			#3.人口數6萬人以上未滿9萬人之鄉鎮市區公所5所。
			#4.人口數12萬人以上未滿15萬人之鄉鎮市區公所2所。

臺南市選舉委員會
歲出計畫提要及分支計畫概況表
 中華民國105年度

經資門併計

單位：新臺幣千元

工作計畫名稱及編號	3803671000 選舉業務	預算金額	18,418
分支計畫及用途別科目	預算金額	承辦單位	說明
			#5.人口數18萬人以上未滿21萬人之鄉鎮市區公所2所。 #6.人口數21萬人以上未滿24萬人之鄉鎮市區公所1所。 (7)辦理選舉期間所需各種文具紙張、消耗用品、油料等物品82千元。 (8)辦理選舉期間一般事務費6,041千元，包括：印製選舉票、選舉公報、選舉人名冊、投票通知單、會議費等費用，扣除第9屆立法委員選舉已編列預算，計需增加6,041千元。 (9)辦理選舉所需國內旅費4千元。

臺南市選舉委員會
歲出計畫提要及分支計畫概況表

經資門併計

中華民國105年度

單位：新臺幣千元

工作計畫名稱及編號	3803671100 地方選舉委員會行政業務	預算金額	22,921
-----------	------------------------	------	--------

計畫內容：
一般行政管理工作及召開選舉業務會議，協調會議，選務問題專案研究會議，辦理選務研究發展工作，充實選舉資料，樹立公職人員選舉、罷免制度，健全監察業務。

預期成果：
建立統一觀念及作法，使現行法令深入群眾，增進公職人員選舉之績效，使選舉、罷免、監察業務得順利推展。

分支計畫及用途別科目	預算金額	承辦單位	說明
01 人員維持費	22,229	臺南市選舉委員會	1.人事費20,450千元，係包括專任職員15人、技工1人、駕駛2人、工友4人計，年需薪俸、專業加給、主管加給，考績及年終工作獎金，休假補助，實施退撫新制政府應負擔退休離職儲金，政府負擔公保、勞保及健保保費。 2.業務費1,689千元，係包括委員、監察小組委員18人，每人每月6,000元，兼職人員簡兼5人，每人每月3,000元，薦兼6人，每人每月2,500元。 3.獎補助費90千元，係退休退職人員三節慰問金，以退休退職人員15人，每人每節2,000元計。
0100 人事費	20,450		
0103 法定編制人員待遇	10,746		
0105 技工及工友待遇	2,688		
0111 獎金	3,400		
0121 其他給與	555		
0131 加班值班費	556		
0143 退休離職儲金	1,165		
0151 保險	1,340		
0200 業務費	1,689		
0241 兼職費	1,689		
0400 獎補助費	90		
0475 獎勵及慰問	90		
02 基本行政工作維持費	692		
0200 業務費	692		
0202 水電費	202		
0203 通訊費	80		
0221 稅捐及規費	21		
0231 保險費	10		
0271 物品	49		
0279 一般事務費	70		
0282 房屋建築養護費	210		
0283 車輛及辦公器具養護費	20		
0291 國內旅費	30		

臺南市選舉委員會
歲出計畫提要及分支計畫概況表
 中華民國105年度

經資門併計

單位：新臺幣千元

工作計畫名稱及編號	3803671100 地方選舉委員會行政業務	預算金額	22,921
分支計畫及用途別科目	預算金額	承辦單位	說 明
			中央召開之各項會議旅費，國內各地區 出差旅費計30千元。

臺南市選舉委員會 各項費用彙計表

中華民國105年度

單位：新臺幣千元

工作計畫名稱及編號 第一、二級用途別 科目名稱及編號	3803671000 選舉業務	3803671100 地方選舉委員會行政業務				合 計
合 計	18,418	22,921				41,339
0100 人事費	140	20,450				20,590
0103 法定編制人員待遇	-	10,746				10,746
0105 技工及工友待遇	-	2,688				2,688
0111 獎金	-	3,400				3,400
0121 其他給與	-	555				555
0131 加班值班費	140	556				696
0143 退休離職儲金	-	1,165				1,165
0151 保險	-	1,340				1,340
0200 業務費	18,278	2,381				20,659
0202 水電費	-	202				202
0203 通訊費	25	80				105
0219 其他業務租金	9	-				9
0221 稅捐及規費	-	21				21
0231 保險費	-	10				10
0241 兼職費	421	1,689				2,110
0249 臨時人員酬金	55	-				55
0250 按日按件計資酬金	7,630	-				7,630
0251 委辦費	4,011	-				4,011
0271 物品	82	49				131
0279 一般事務費	6,041	70				6,111
0282 房屋建築養護費	-	210				210
0283 車輛及辦公器具養護費	-	20				20
0291 國內旅費	4	30				34
0400 獎補助費	-	90				90
0475 獎勵及慰問	-	90				90

臺南市選
歲出一級用途
中華民國

款	項	目	節	名 稱	經 常 支			
					人事費	業務費	獎補助費	債務費
2				行政院主管	20,590	20,659	90	-
	12			中央選舉委員會及所屬	20,590	20,659	90	-
				民政支出	20,590	20,659	90	-
		2		選舉業務	140	18,278	-	-
		3		地方選舉委員會行政業務	20,450	2,381	90	-

舉委員會
別科目分析表
105年度

單位：新臺幣千元

出	預備金	小計	資 本 支 出				合 計
			業務費	設備及投資	獎補助費	預備金	
	-	41,339	-	-	-	-	41,339
	-	41,339	-	-	-	-	41,339
	-	41,339	-	-	-	-	41,339
	-	18,418	-	-	-	-	18,418
	-	22,921	-	-	-	-	22,921

臺南市選舉委員會
人事費分析表
中華民國105年度

單位：新臺幣千元

人 事 費 別	金 額	說 明
一、民意代表待遇	-	
二、政務人員待遇	-	
三、法定編制人員待遇	10,746	
四、約聘僱人員待遇	-	
五、技工及工友待遇	2,688	
六、獎金	3,400	
七、其他給與	555	
八、加班值班費	696	內含辦理第9屆立法委員與第14任總統副總統選舉超時加班費140千元。
九、退休退職給付	-	
十、退休離職儲金	1,165	
十一、保險	1,340	
十二、調待準備	-	
合 計	20,590	

臺南市選
預算員額
中華民國

款	項	目	節	名稱	員 額 (單位：															
					職 員		警 察		法 警		駐 警		工 友		技 工		駕 駛			
					本年度	上年度	本年度	上年度	本年度	上年度	本年度	上年度	本年度	上年度	本年度	上年度	本年度	上年度		
2				0003000000 行政院主管	15	16	-	-	-	-	-	-	-	-	4	5	1	1	2	2
	12			0003670000 中央選舉委員會及 所屬	15	16	-	-	-	-	-	-	-	-	4	5	1	1	2	2
		3		3803671100 地方選舉委員會行 政業務	15	16	-	-	-	-	-	-	-	-	4	5	1	1	2	2

舉委員會
明細表
105年度

單位：新臺幣千元

人										年 需 經 費			說 明
聘 用		約 僱		駐外雇員		合 計		本 年 度	上 年 度	比 較			
本年度	上年度	本年度	上年度	本年度	上年度	本年度	上年度						
-	-	-	-	-	-	-	-	22	24	20,450	22,496	-2,046	1.減列職員1人、工友1人。 2.本年度「選舉業務」計畫項下編列： 辦理第9屆立法委員與第14任總統副 總統選舉業務臨時人員2人，選舉期 間1個月，每月27,725元，計55千元 。
-	-	-	-	-	-	-	-	22	24	20,450	22,496	-2,046	
-	-	-	-	-	-	-	-	22	24	20,450	22,496	-2,046	

**臺南市選舉委員會
公務車輛明細表**

中華民國105年度

單位：新臺幣千元

車輛數	車輛種類	乘客人數 不含司機	購置 年月	汽缸總 排氣量 (立方公分)	油料費			養護費	其他	備註
					數量(公升)	單價(元)	金額			
現有車輛：										
1	小客貨兩用車	5	100.04	2,700	506	25.70	13	20	19	9335-E3。(臺南市選舉委員會)
1	一般公務用機車	1	87.08	82	0	25.70	0	0	0	ORN-823。(臺南市選舉委員會)
2	一般公務用機車	1	97.04	124	39	25.70	1	0	2	856-DVB。(臺南市選舉委員會) 911-CMH。(臺南市選舉委員會)
	合計				545		14	20	21	

預算員額： 職員 15 人 技工 1 人
 警察 0 人 駕駛 2 人
 法警 0 人 聘用 0 人
 駐警 0 人 約僱 0 人
 工友 4 人 駐外雇員 0 人

合計： 22 人

臺南市選

現有辦公房

中華民國

區 分	自有				無償借用		
	單位數	面積	帳面價值	年需養護費	單位數	面積	年需養護費
一、辦公房屋	1	2,316.99	37,968	210	-	-	-
二、機關宿舍		-	-	-	-	-	-
1 首長宿舍		-	-	-	-	-	-
2 單房間職務宿舍		-	-	-	-	-	-
3 多房間職務宿舍		-	-	-	-	-	-
三、其他		-	-	-	-	-	-
合 計		2,316.99	37,968	210	-	-	-

舉委員會

舍明細表

105年度

單位：新臺幣千元，平方公尺

有償租用或借用					合計			
單位數	面積	押金	租金	年需養護費	面積	押金	租金	年需養護費
	-	-	-	-	2,316.99	-	-	210
	-	-	-	-	-	-	-	-
	-	-	-	-	-	-	-	-
	-	-	-	-	-	-	-	-
	-	-	-	-	-	-	-	-
	-	-	-	-	-	-	-	-
	-	-	-	-	-	-	-	-
	-	-	-	-	-	-	-	-
	-	-	-	-	2,316.99	-	-	210

臺南市選
捐助經費
中華民國

捐 助 計 畫	計 畫 起 訖 年 度	捐 助 對 象	捐 助 內 容	捐 助	
				經 常	人 事 費
合計				-	-
1.對個人之捐助				-	-
0475 獎勵及慰問				-	-
(1)3803671100				-	-
地方選舉委員會行政業務				-	-
[1]退休退職人員三節慰問金	01 105-105	退休退職人員	退休退職人員三節慰問金	-	-

舉委員會
分析表
105年度

單位：新臺幣千元

經 費		之 用 途		分 析	
門		資 本 門		合 計	
業 務 費	其 他	營 建 工 程	其 他		
-	90	-	-	90	
-	90	-	-	90	
-	90	-	-	90	
-	90	-	-	90	

臺南市選
歲出按職能及
中華民國

職能 別分類	經濟性 分類	經 常 支 出				小計
		消費支出	債務利息	補助地方	移轉民間	
總 計		41,249	-	-	90	41,339
01 一般公共事務		41,249	-	-	90	41,339

舉委員會
經濟性綜合分類表
105年度

單位：新臺幣千元

資		本		支 出		總計
資本形成	土地購入	增資	補助地方	移轉民間	小計	
-	-	-	-	-	-	41,339
-	-	-	-	-	-	41,339

臺南市選
委辦經費
中華民國

委 辦 計 畫	計 畫 起 訖 年 度	委 辦 內 容	委 辦	
			經 常	
			用 人 費 用	業 務 費 用
合計			-	4,011
1.3803671000 選舉業務			-	4,011
(1)區選務作業中心工作費	105-105	委託區公所經費（區選務作業中心工 作人員1個月兼職費及業務費）	-	4,011

舉委員會
分析表
105年度

單位：新臺幣千元

經 費 之 用 途 分 析				
門		本 門		合 計
其 他	設 備 購 置	其 他		
-	-	-	-	4,011
-	-	-	-	4,011
-	-	-	-	4,011

主辦主計人員：陳鈴鈴

機關長官：陳美伶