

第 7 屆立法委員選舉及全國性公民投票  
電腦計票作業  
標準作業程序(SOP)

中央選舉委員會

中華民國96年11月

# 第7屆立法委員選舉及全國性公民投票 電腦計票標準作業程序

## 目 錄

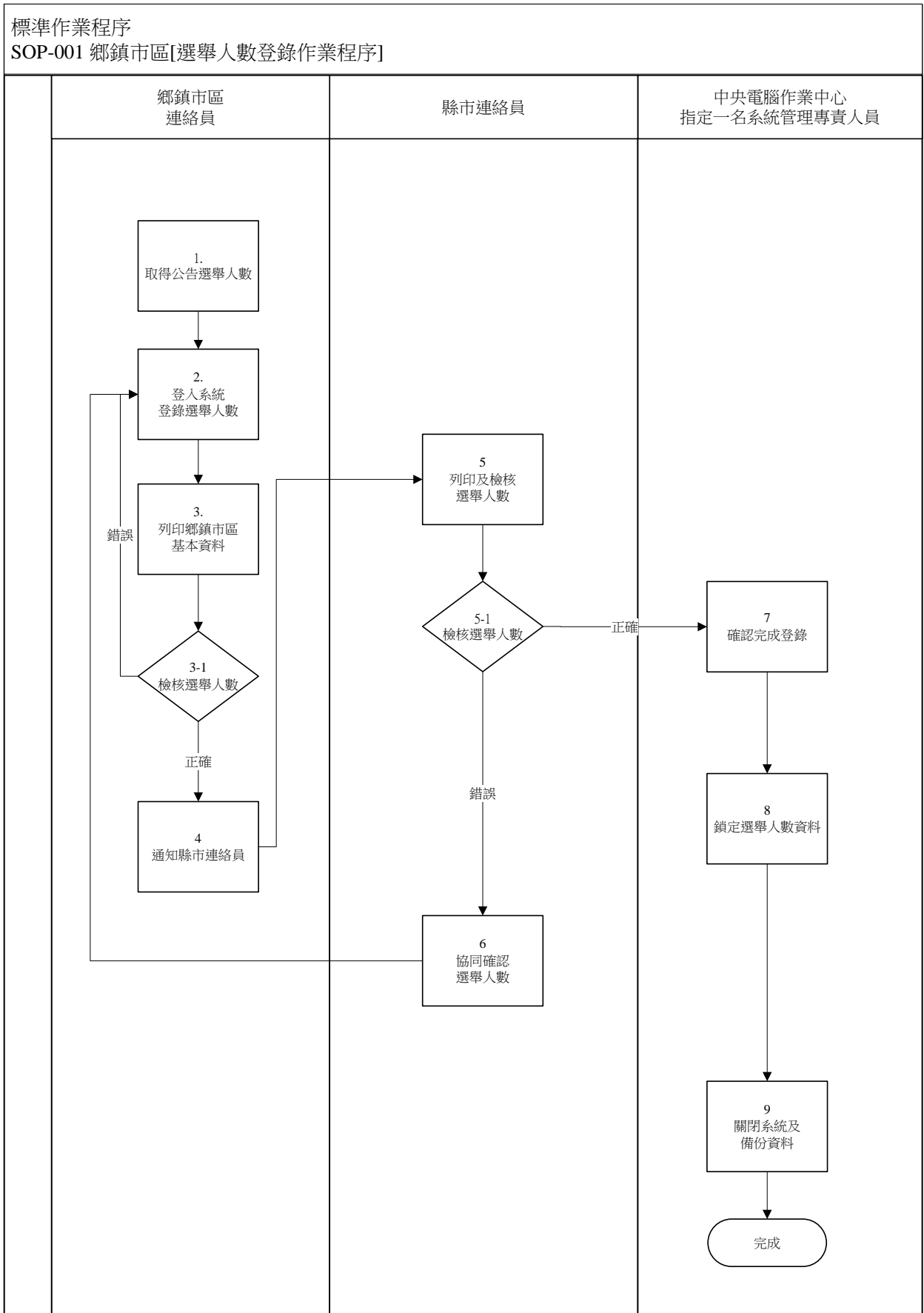
SOP-000	程序關聯圖.....	1
SOP-001	鄉鎮市區[選舉人數登錄作業程序].....	3
SOP-002	鄉鎮市區[投票權人數登錄作業程序].....	5
SOP-101	立委選舉中央選情中心[啟始作業程序].....	7
SOP-101A	公民投票中央選情中心[啟始作業程序].....	9
SOP-102	立委選舉縣市 [啟始作業程序].....	11
SOP-102A	公民投票縣市 [啟始作業程序].....	13
SOP-103	立委選舉鄉鎮市區[啟始作業程序].....	15
SOP-103A	公民投票鄉鎮市區[啟始作業程序].....	17
SOP-201	鄉鎮市區[投開票所開票結果報告表登錄作業程序].....	19
SOP-202	鄉鎮市區[公投結果報告表登錄作業程序].....	21
SOP-301	區域立法委員[當選作業程序].....	23
SOP-302	原住民立委與全國不分區及僑居外國國民立委[當選作業程序].....	25
SOP-401	鄉鎮市區[結束作業程序].....	27
SOP-402	縣市 [結束作業程序].....	29
SOP-403	中央選情中心[結束作業程序].....	31
SOP-900	變更選舉人數程序(含投票權人數變更).....	33
SOP-901	變更已確認報告表程序(含公投).....	35
SOP-902A	緊急應變程序[鄉鎮市區應變程序].....	37
SOP-902B	緊急應變程序[縣市應變程序].....	39
SOP-902C	緊急應變程序[中央選情中心應變程序].....	41
SOP-902D	緊急應變程序[切換備援中心程序].....	43
SOP-902E	緊急應變程序[人工作業程序].....	45
F-001	開票結果報告表樣張.....	附件頁次-1
F-103	鄉鎮市區連絡員任務執行確認表.....	附件頁次-3
F-102	縣市連絡員任務執行確認表.....	附件頁次-4
F-101	中央連絡員任務執行確認表.....	附件頁次-5
F-201	投開票所送達順序一覽表.....	附件頁次-6
F-401	鄉鎮市區選務作業中心計票作業結束通知.....	附件頁次-7
F-402	縣市選委會計票作業結束通知.....	附件頁次-8
F-502	縣市選委會致鄉鎮市區選務中心感謝函.....	附件頁次-9
F-503	中央致縣市選舉委員會感謝函.....	附件頁次-10
F-900	電腦計票作業狀況處理單.....	附件頁次-11

# SOP-000 程序關聯圖

標準作業程序 SOP-000 程序關聯圖			
	鄉鎮市區 選務作業中心	縣市選委會	中央選情中心
預備作業	<div style="border: 1px solid black; padding: 5px; display: inline-block; margin-right: 10px;">SOP-001 選舉人數 登錄作業程序</div> <div style="border: 1px solid black; padding: 5px; display: inline-block;">SOP-002 投票權人數 登錄作業程序</div>		
啟始作業	<div style="border: 1px solid black; padding: 5px; display: inline-block; margin-right: 10px;">SOP-103 立委選舉 鄉鎮市區 [啟始作業程序]</div> <div style="border: 1px solid black; padding: 5px; display: inline-block;">SOP-103A 公民投票 鄉鎮市區 [啟始作業程序]</div>	<div style="border: 1px solid black; padding: 5px; display: inline-block; margin-right: 10px;">SOP-102 立委選舉 縣市 [啟始作業程序]</div> <div style="border: 1px solid black; padding: 5px; display: inline-block;">SOP-102A 公民投票 縣市 [啟始作業程序]</div>	<div style="border: 1px solid black; padding: 5px; display: inline-block; margin-right: 10px;">SOP-101 立委選舉 中央選情中心 [啟始作業程序]</div> <div style="border: 1px solid black; padding: 5px; display: inline-block;">SOP-101A 公民投票 中央選情中心 [啟始作業程序]</div>
登錄作業	<div style="border: 1px solid black; padding: 5px; display: inline-block; margin-right: 10px;">SOP-201 投開票所開票結 果報告表登錄程 序</div> <div style="border: 1px solid black; padding: 5px; display: inline-block;">SOP-202 公投結果報告表 登錄程序</div>		
當選作業		<div style="border: 1px solid black; padding: 5px; display: inline-block; text-align: center;">SOP-301 區域立委 [當選作業程序]</div>	<div style="border: 1px solid black; padding: 5px; display: inline-block; text-align: center;">SOP-302 原住民立委與全 國不分區立委 [當選作業程序]</div>
結束作業	<div style="border: 1px solid black; padding: 5px; display: inline-block; text-align: center;">SOP-401 鄉鎮市區 [結束作業程序]</div>	<div style="border: 1px solid black; padding: 5px; display: inline-block; text-align: center;">SOP-402 縣市 [結束作業程序]</div>	<div style="border: 1px solid black; padding: 5px; display: inline-block; text-align: center;">SOP-403 中央選情中心 [結束作業程序]</div>
應變處理	<div style="border: 1px solid black; padding: 5px; margin-bottom: 10px;">SOP-900 變更選舉人數程序(含投票權人數變更)</div>		
	<div style="border: 1px solid black; padding: 5px; margin-bottom: 10px;">SOP-901 變更已確認報告表程序(含公投)</div>		
	<div style="border: 1px solid black; padding: 5px;">SOP-902(A-E) 緊急應變程序 [A鄉鎮市區應變程序][B縣市應變程序][C中央選情中心應變程序][D切換備援中心程序][E人工作業程序]</div>		

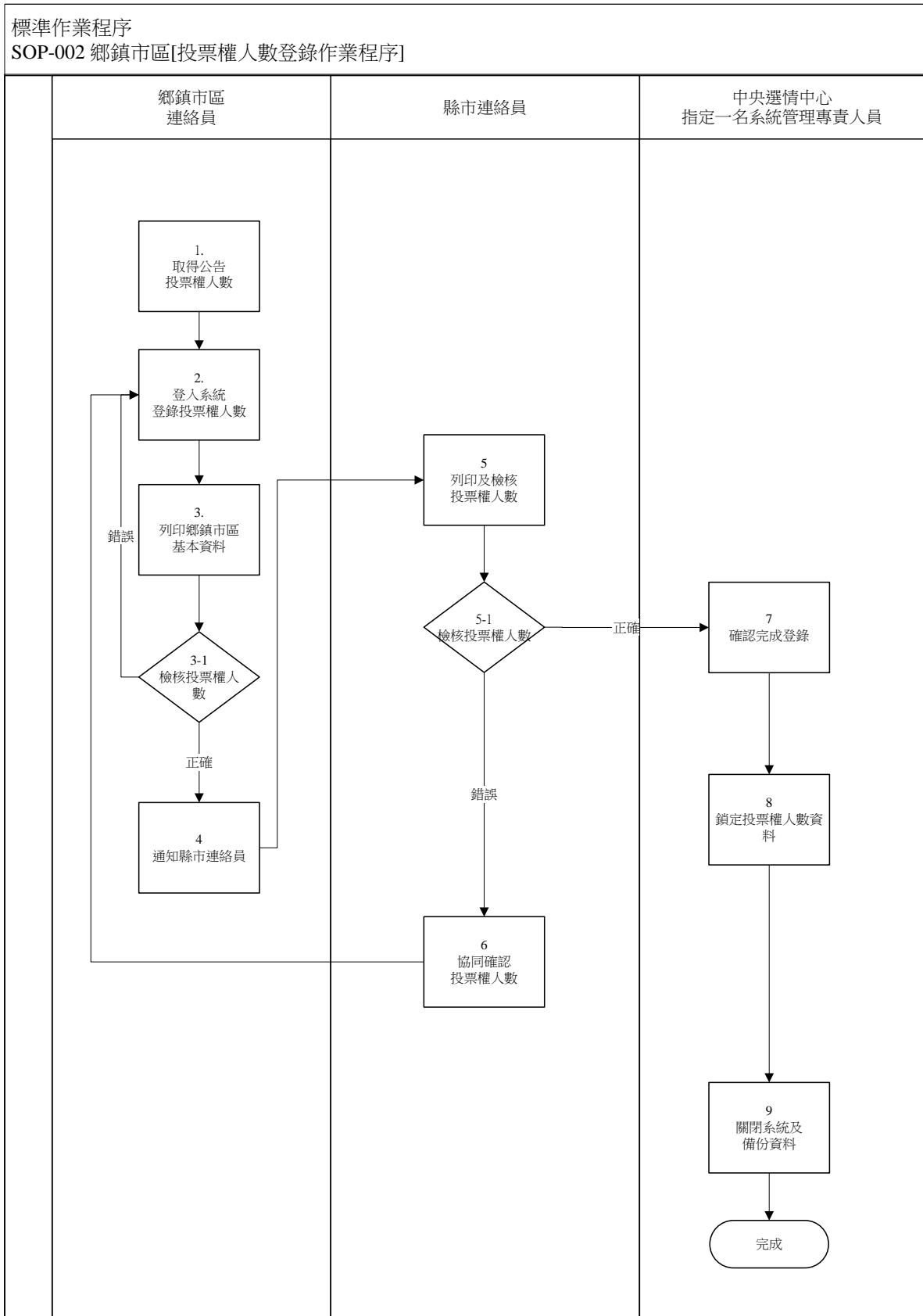
工作類別	作業程序		說明
預備作業	SOP-001	鄉鎮市區[登錄選舉人數]	鄉鎮市區選務中心1/10登錄「公告選舉人數」作業程序
	SOP-002	鄉鎮市區[登錄投票權人數]	鄉鎮市區選務中心1/10登錄「公告投票權人數」作業程序
啟始作業	SOP-101	立委選舉中央選情中心 [啟始作業程序]	1/12選舉日中央啟動計票系統程序
	SOP-101A	公民投票中央選情中心[啟始作業 程序]	1/12選舉日中央啟動公民投票系統程序
	SOP-102	立委選舉縣市 [啟始作業程序]	1/12選舉日縣市啟動計票系統程序
	SOP-102A	公民投票縣市 [啟始作業程序]	1/12選舉日縣市啟動公民投票系統程序
	SOP-103	立委選舉鄉鎮市區[啟始作業程序]	1/12選舉日鄉鎮市區啟動計票系統程序
	SOP-103A	公民投票鄉鎮市區[啟始作業程序]	1/12選舉日鄉鎮市區啟動公民投票系統 程序
登錄作業	SOP-201	鄉鎮市區[投開票所開票結果報告 表登錄作業程序]	開票結果報告表登錄程序
	SOP-202	鄉鎮市區[公投結果報告表登錄作 業程序]	公投結果報告表登錄程序
當選作業	SOP-301	區域立委[當選作業程序]	區域立委當選作業程序
	SOP-302	原住民立委與全國不分區立委[當 選作業程序]	原住民立委與全國不分區立委當選作業 程序
結束作業	SOP-401	鄉鎮市區[結束作業程序]	鄉鎮市區結束計票作業程序
	SOP-402	縣市[結束作業程序]	縣市結束計票作業程序
	SOP-403	中央選情中心[結束作業程序]	中央結束計票作業程序
應變處理	SOP-900	變更選舉人數程序(含投票權人數 變更)	選舉(公投)人數登錄後發現錯誤之處理 程序
	SOP-901	變更已確認報告表程序(含公投)	開票結果報告表登錄完成並經確認後， 發現內容有錯誤之處理程序
	SOP-902	緊急應變措施	鄉鎮市區、縣市及中央選情中心因異常 狀況造成電腦計票作業中斷之應變措施
	SOP-902A	緊急應變程序[鄉鎮市區應變程序]	鄉鎮市區因異常狀況造成電腦計票作業 中斷改由縣市備援之應變程序
	SOP-902B	緊急應變程序[縣市應變程序]	縣市因異常狀況造成電腦計票作業中斷 改由中央備援之應變程序
	SOP-902C	緊急應變程序[中央選情中心應變 程序]	中央選情中心因異常狀況造成電腦計票 作業中斷之應變程序
	SOP-902D	緊急應變程序[切換備援中心程序]	中央選情中心因異常狀況改由備援機房 作業之應變程序
	SOP-902E	緊急應變程序[人工作業程序]	使用人工計票之應變程序

# SOP-001 鄉鎮市區[選舉人數登錄作業程序]



SOP-001 鄉鎮市區[選舉人數登錄作業程序]		
<b>使用時機：</b> 各鄉鎮市區依專案計畫期程於1/10輸入「選舉人數」 <b>說明：</b> 1/10輸入之「選舉人數」係供計票系統檢核1/12「開票結果報告表」正確性之主要比對項目，請各鄉鎮市區屆時將選舉人數正確輸入計票系統		<b>相關程序：</b> SOP-900
步驟	工作項目	說明
1	取得公告選舉人數	鄉鎮市區連絡員於1/10前取得「公告選舉人數」
2	登入系統登錄選舉人數	鄉鎮市區於1/10 10:00至14:30登錄選舉人數（投開票所數較多之鄉鎮市區，可以多部個人電腦同時作業）
3	列印鄉鎮市區基本資料	鄉鎮市區連絡員俟登錄作業完成後，列印投開票所選舉人數清冊
3-1	檢核選舉人數	將登錄資料與原始資料進行比對，若正確即繼續執行步驟4，否則返回步驟2，重新登錄該筆資料
4	通知縣市連絡員	檢核資料正確後，通知縣市連絡員
5	列印及檢核選舉人數	縣市連絡員獲通知後，列印投開票所選舉人數清冊，並檢核各鄉鎮市區登錄之選舉人數
5-1	檢核選舉人數	核對正確，則繼續執行步驟7；否則執行步驟6，通知鄉鎮市區連絡員更正
6	協同確認選舉人數	縣市與鄉鎮市區連絡員相互確認選舉人數並依程序更正錯誤
7	確認完成登錄	中央連絡員確認各縣市及其所轄鄉鎮市區皆完成選舉人數登錄及檢核作業 ※完成登錄及檢核作業之縣市及鄉鎮市區請關閉輸入功能，並登出系統
8	鎖定選舉人數資料	中央系統管理專責人員將各鄉鎮市區選舉人數資料予以鎖定 ※若鄉鎮市區於選舉人數資料鎖定後，始發現資料錯誤，請依SOP-900[變更選舉人數程序]申請更正
9	關閉系統及備份資料	系統工程人員關閉系統並將資料備份

# SOP-002 鄉鎮市區[投票權人數登錄作業程序]



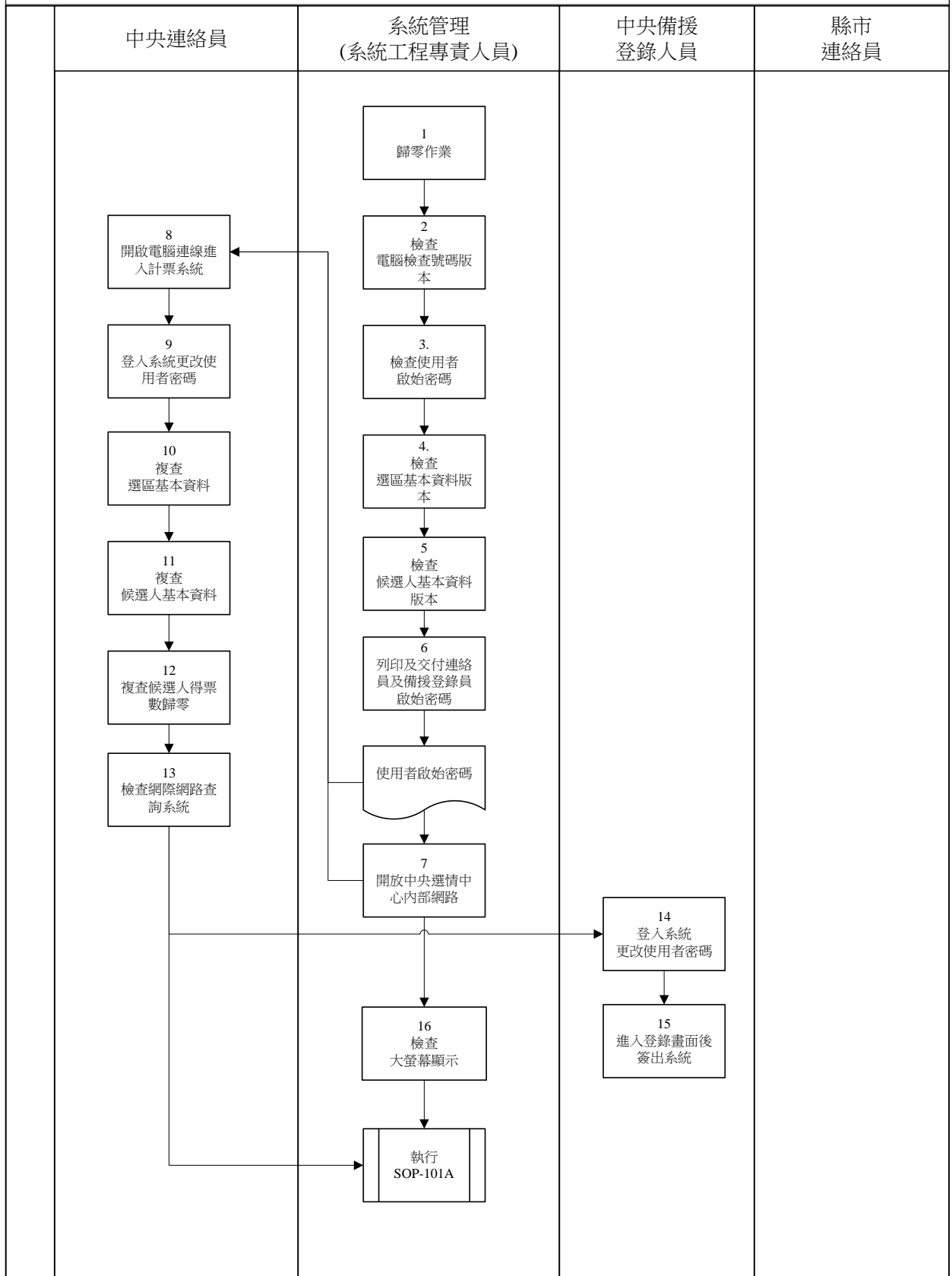
SOP-002 鄉鎮市區[投票權人數登錄作業程序]		
<b>使用時機：</b> 各鄉鎮市區依專案計畫期程於1/10輸入「投票權人數」 <b>說明：</b> 1/10輸入之「投票權人數」係供計票系統檢核1/12「開票結果報告表」正確性之主要比對項目，請各鄉鎮市區屆時將投票權人數正確輸入計票系統		<b>相關程序：</b> SOP-900
步驟	工作項目	說明
1	取得公告投票權人數	鄉鎮市區連絡員於1/10前取得「公告投票權人數」
2	登入系統登錄投票權人數	鄉鎮市區於1/10 10:00至14:30登錄投票權人數（投開票所數較多之鄉鎮市區，可以多部個人電腦同時作業）
3	列印鄉鎮市區基本資料	鄉鎮市區連絡員俟登錄作業完成後，列印投開票所投票權人數清冊
3-1	檢核投票權人數	將登錄資料與原始資料進行比對，若正確即繼續執行步驟4，否則返回步驟2，重新登錄該筆資料
4	通知縣市連絡員	檢核資料正確後，通知縣市連絡員
5	列印及檢核投票權人數	縣市連絡員獲通知後，列印投開票所投票權人數清冊，並檢核各鄉鎮市區登錄之投票權人數
5-1	檢核投票權人數	核對正確，則繼續執行步驟7；否則執行步驟6，通知鄉鎮市區連絡員更正
6	協同確認投票權人數	縣市與鄉鎮市區連絡員相互確認投票權人數並依程序更正錯誤
7	確認完成登錄	中央連絡員確認各縣市及其所轄鄉鎮市區皆完成投票權人數登錄及檢核作業 ※完成登錄及檢核作業之縣市及鄉鎮市區請關閉輸入功能，並登出系統
8	鎖定投票權人數資料	中央系統管理專責人員將各鄉鎮市區投票權人數資料予以鎖定 ※若鄉鎮市區於投票權人數資料鎖定後，始發現資料錯誤，請依SOP-900[變更選舉人數程序]申請更正
9	關閉系統及備份資料	系統工程人員關閉系統並將資料備份



# SOP-101 立委選舉中央選情中心[啟始作業程序]

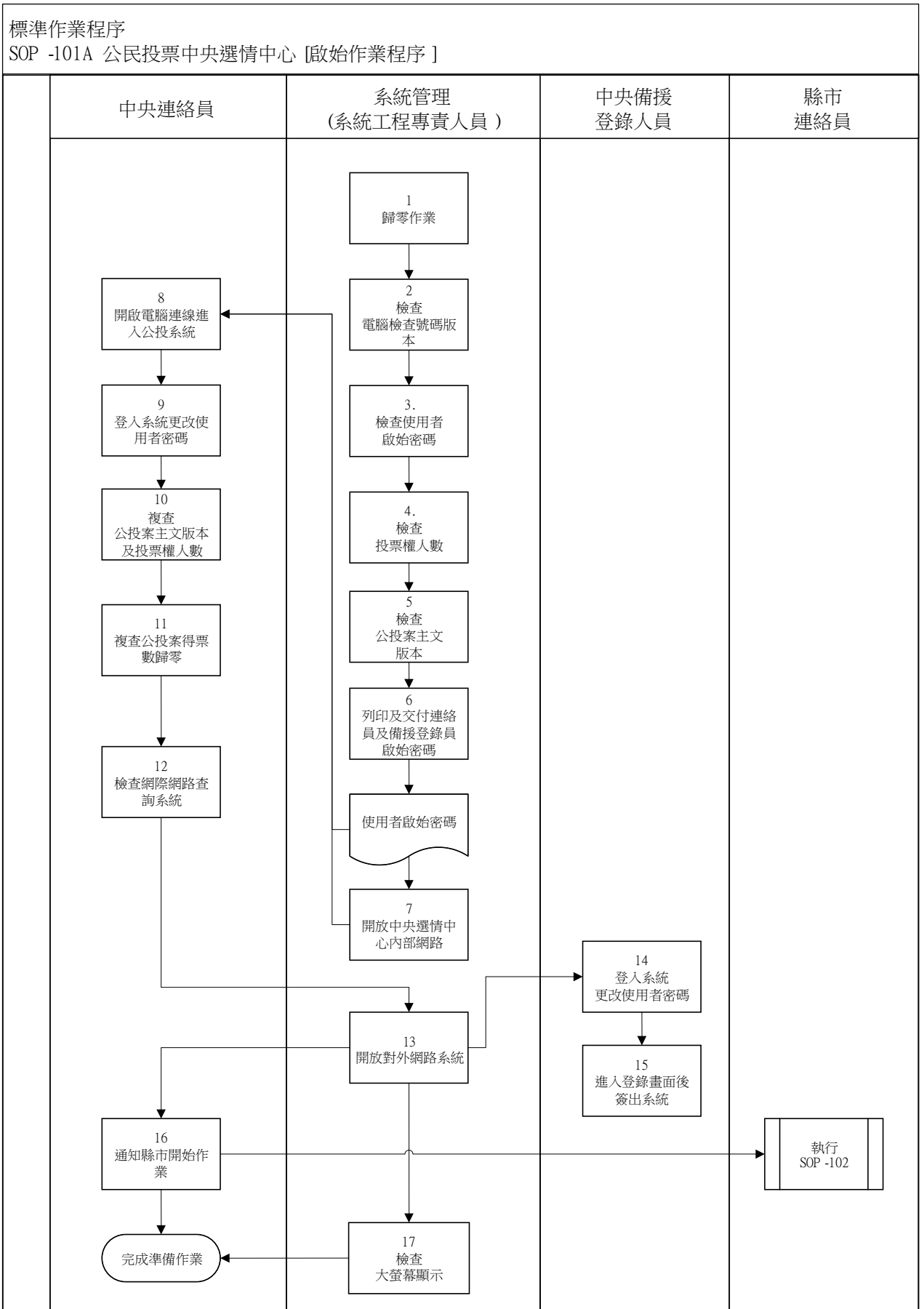
標準作業程序

SOP-101 立委選舉中央選情中心[啟始作業程序]



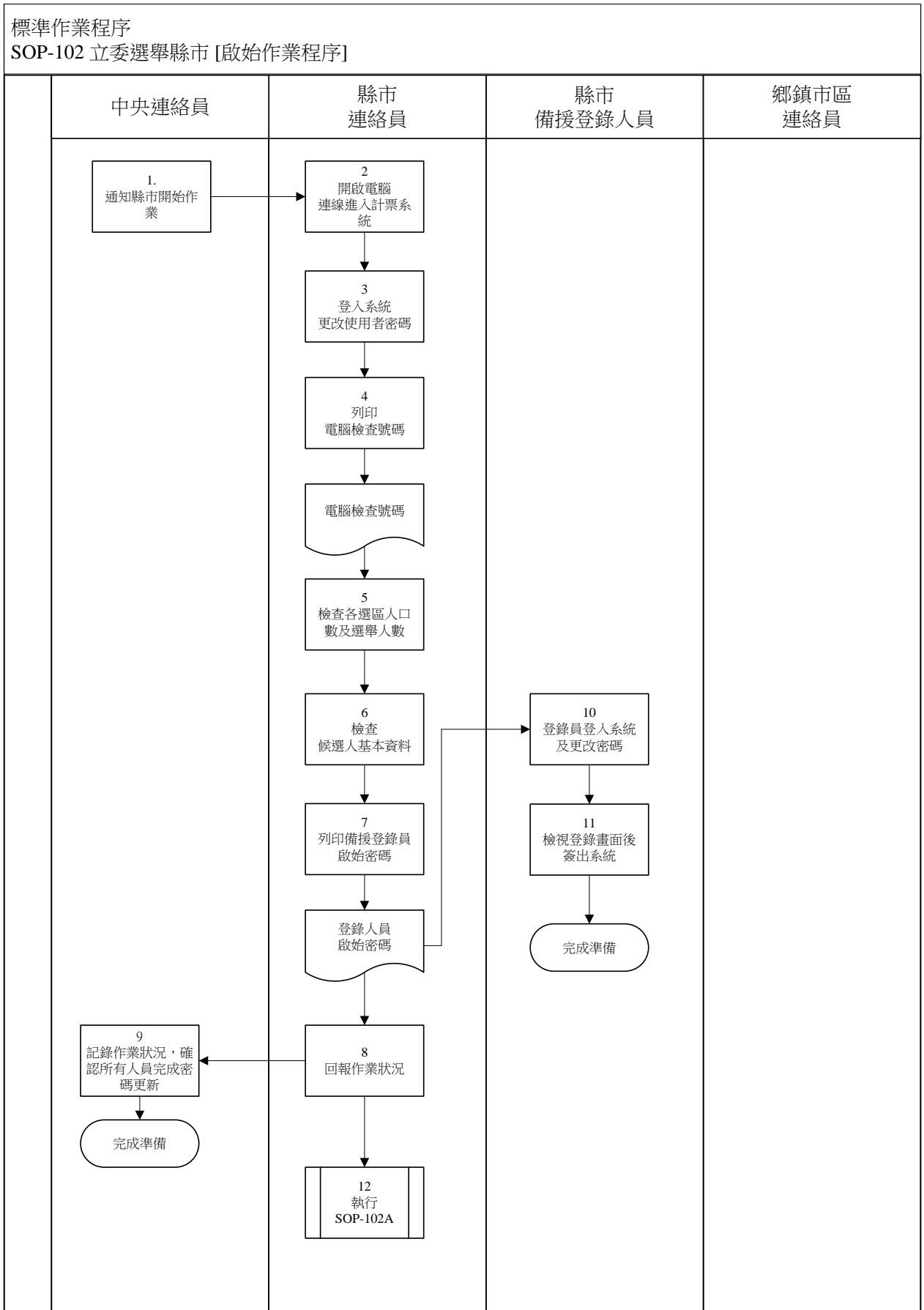
SOP-101 立委選舉中央選情中心[啟始作業程序]		
使用時機：1/12 13:30 電腦計票系統開始作業		相關程序：SOP-102
步驟	工作項目	說明
1	歸零作業	系統工程人員確認計票系統資料歸零，並依縣市別列印候選人得票數存查
2	檢查電腦檢查號碼版本	確定電腦檢查號碼係正式作業版本 ※電腦檢查號碼不得對外公開
3	檢查使用者啟始密碼版本	確定使用者啟始密碼係正式作業版本 ※使用者啟始密碼不得對外公開
4	檢查選區基本資料版本	確定選區基本資料及選舉人數係正式作業資料 ※中央連絡員依專案管理計畫期程，事前將選區基本資料送縣市轉鄉鎮市區連絡員核對
5	檢查候選人基本資料版本	確定候選人基本資料係正式作業版本 ※中央連絡員依專案管理計畫期程，事前將候選人之基本資料送縣市連絡員核對
6	列印及交付連絡員及備援登錄員啟始密碼	列印並交付中央連絡員及備援登錄員啟始密碼
7	開放中央選情中心內部網路	系統工程人員開放應用系統伺服器，供中央選情中心人員連線
8	開啟電腦連線進入計票系統	中央連絡員開啟電腦連線進入登入畫面
9	登入系統更改使用者密碼	中央連絡員以啟始密碼簽入系統後立即更改密碼 ※請牢記密碼，並應保密 ※連絡員完成本項工作後，請於任務執行確認表(如F-101表)簽名
10	複查選區基本資料	複查選區基本資料及選舉人數 ※連絡員完成本項工作後於任務執行確認表簽名
11	複查候選人基本資料	複查候選人基本資料 ※連絡員完成本項工作後於任務執行確認表簽名
12	複查候選人得票數歸零	複查候選人得票數歸零 ※連絡員完成本項工作後於任務執行確認表簽名
13	檢查網際網路查詢系統	系統管理專責人員確定網站資料正確
14	登入系統更改使用者密碼	備援登錄人員登入系統並立即更改密碼 ※請牢記密碼，並應保密
15	進入登錄畫面後簽出系統	備援登錄人員進入系統檢視畫面正確後簽出系統待命
16	檢查大螢幕顯示	系統工程人員檢查大螢幕顯示是否正常

# SOP-101A 公民投票中央選情中心[啟始作業程序]



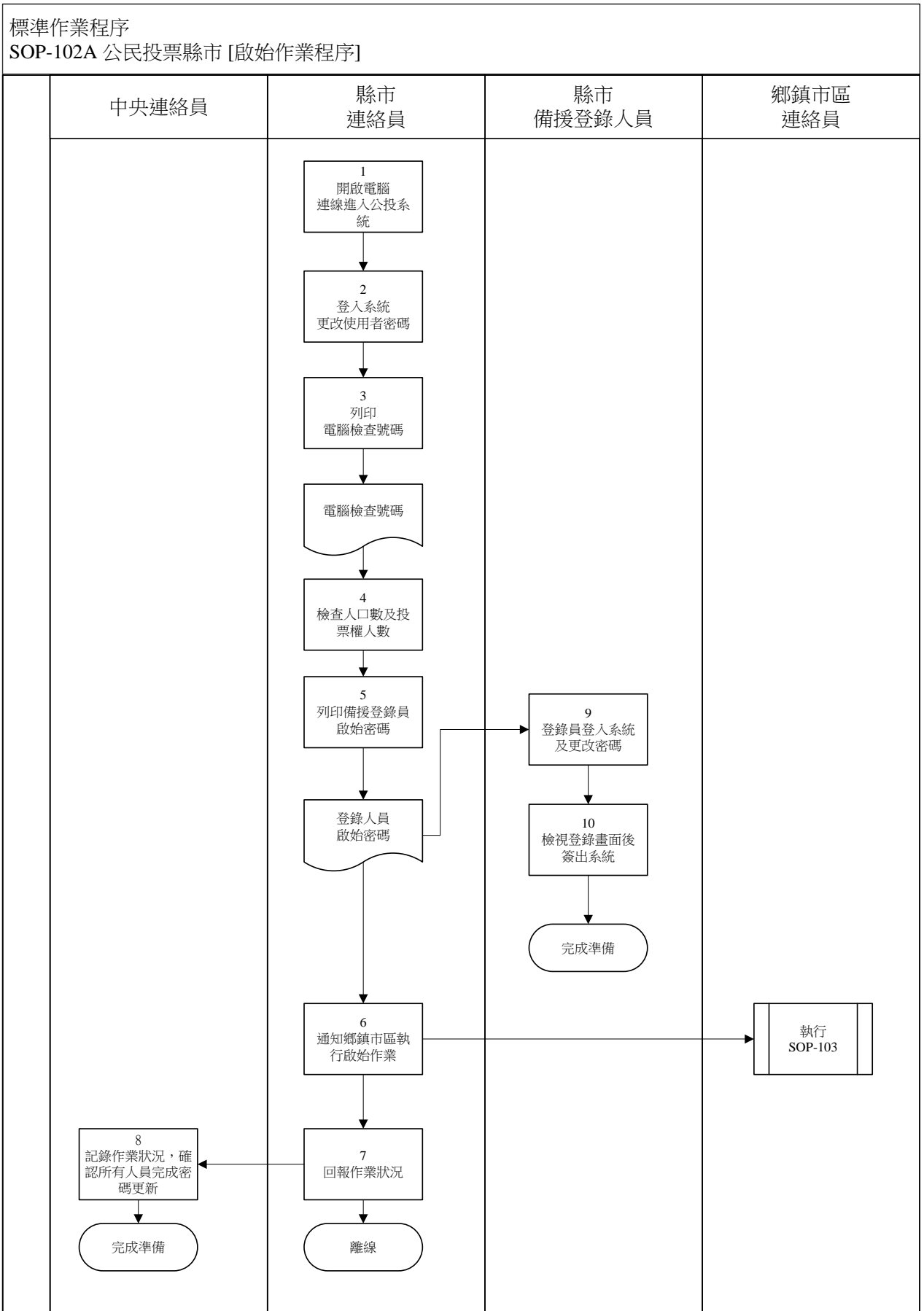
SOP-101A 公民投票中央選情中心[啟始作業程序]		
使用時機：1/12 13:45 公民投票系統開始作業		相關程序： SOP-101, SOP-102
步驟	工作項目	說明
1	歸零作業	系統工程人員確認公民投票系統資料歸零，並依縣市別列印候選人得票數存查
2	檢查公民投票電腦檢查號碼版本	確定電腦檢查號碼係正式作業版本 ※電腦檢查號碼不得對外公開
3	檢查公民投票使用者啟始密碼版本	確定使用者啟始密碼係正式作業版本 ※使用者啟始密碼不得對外公開
4	檢查公民投票案投票權人數	確定公民投票案投票權人數係正式作業資料
5	檢查公投案基本資料版本	確定公投案基本資料係正式作業版本
6	列印及交付連絡員及備援登錄員啟始密碼	列印並交付中央連絡員及備援登錄員啟始密碼
7	開放中央選情中心內部網路	系統工程人員開放應用系統伺服器，供中央選情中心人員連線
8	開啟電腦連線進入公民投票系統	中央連絡員開啟電腦連線進入登入畫面
9	登入系統更改使用者密碼	中央連絡員以啟始密碼簽入系統後立即更改密碼 ※請牢記密碼，並應保密 ※連絡員完成本項工作後，請於任務執行確認表(如F-101表)簽名
10	複查公投案主文版本及投票權人數	複查公投案主文版本及投票權人數為正式作業版本 ※連絡員完成本項工作後於任務執行確認表簽名
11	複查公投案得票數歸零	複查候公投案票數歸零 ※連絡員完成本項工作後於任務執行確認表簽名
12	檢查網際網路查詢系統	系統管理專責人員確定網站資料正確
13	開放對外網路系統	開啟對外網路，縣市系統開放連線
14	登入公民投票系統更改使用者密碼	備援登錄人員登入系統並立即更改密碼 ※請牢記密碼，並應保密
15	進入公民投票登錄畫面後簽出系統	備援登錄人員進入系統檢視畫面正確後簽出系統待命
16	通知縣市開始作業	電話通知各縣市執行SOP-102
17	檢查公民投票大螢幕顯示	系統工程人員檢查大螢幕顯示是否正常

# SOP-102 立委選舉縣市 [啟始作業程序]



SOP-102 立委選舉縣市 [啟始作業程序]		
使用時機：1/12 14:00 電腦計票系統開始作業		相關程序：SOP-101, SOP-103 SOP-900
步驟	工作項目	說明
1	中央連絡員通知縣市開始作業	縣市連絡員俟中央通知開始作業後，依本程序執行啟始作業
2	開啟電腦連線進入計票系統	縣市連絡員開啟電腦連線，進入中央計票系統
3	登入系統更改使用者密碼	縣市連絡員以啟始密碼簽入系統更改密碼 ※連絡員啟始密碼係以密件交付 ※請牢記密碼，並應保密 ※連絡員完成本項工作後，於任務執行確認表簽名(縣市連絡員任務執行確認表如F-102表)
4	列印電腦檢查號碼	縣市連絡員列印電腦檢查號碼妥善保管，以應備援作業需要 ※電腦檢查號碼不得對外公開 ※完成本項工作後於任務執行確認表簽名
5	檢查各選區人口數及選舉人數	縣市連絡員檢查選區基本資料及選舉人數 ※若選舉人數有異動，依SOP-900程序申請更正 ※完成本項工作後於任務執行確認表簽名
6	檢查候選人基本資料	縣市連絡員核對候選人基本資料 ※中央連絡員依專案管理計畫期程，事前即將資料檔送縣市連絡員分別核對 ※完成本項工作後於任務執行確認表簽名
7	列印備援登錄員啟始密碼	縣市連絡員列印備援登錄員啟始密碼 ※完成本項工作後於任務執行確認表簽名
8	回報作業狀況	縣市連絡員洽中央連絡員說明作業情形。若遇異常狀況，請依程序填報「電腦計票作業狀況處理單」(如F-900表)
9	記錄作業狀況並確認所有人員完成密碼更新	系統工程人員應確認縣市及鄉鎮市區電腦計票作業人員完成密碼更新，若有密碼未更新者，由中央連絡員洽詢是否到位或註銷其權限
10	登錄員登入系統及更改密碼	備援登錄員以啟始密碼簽入系統後即更改密碼 ※請牢記密碼，並應保密
11	檢視登錄畫面後簽出系統	備援登錄員檢視開票結果報告表登錄畫面正確後，簽出系統待命
12	執行SOP-102A	接續進行公民投票縣市「啟始作業程序」

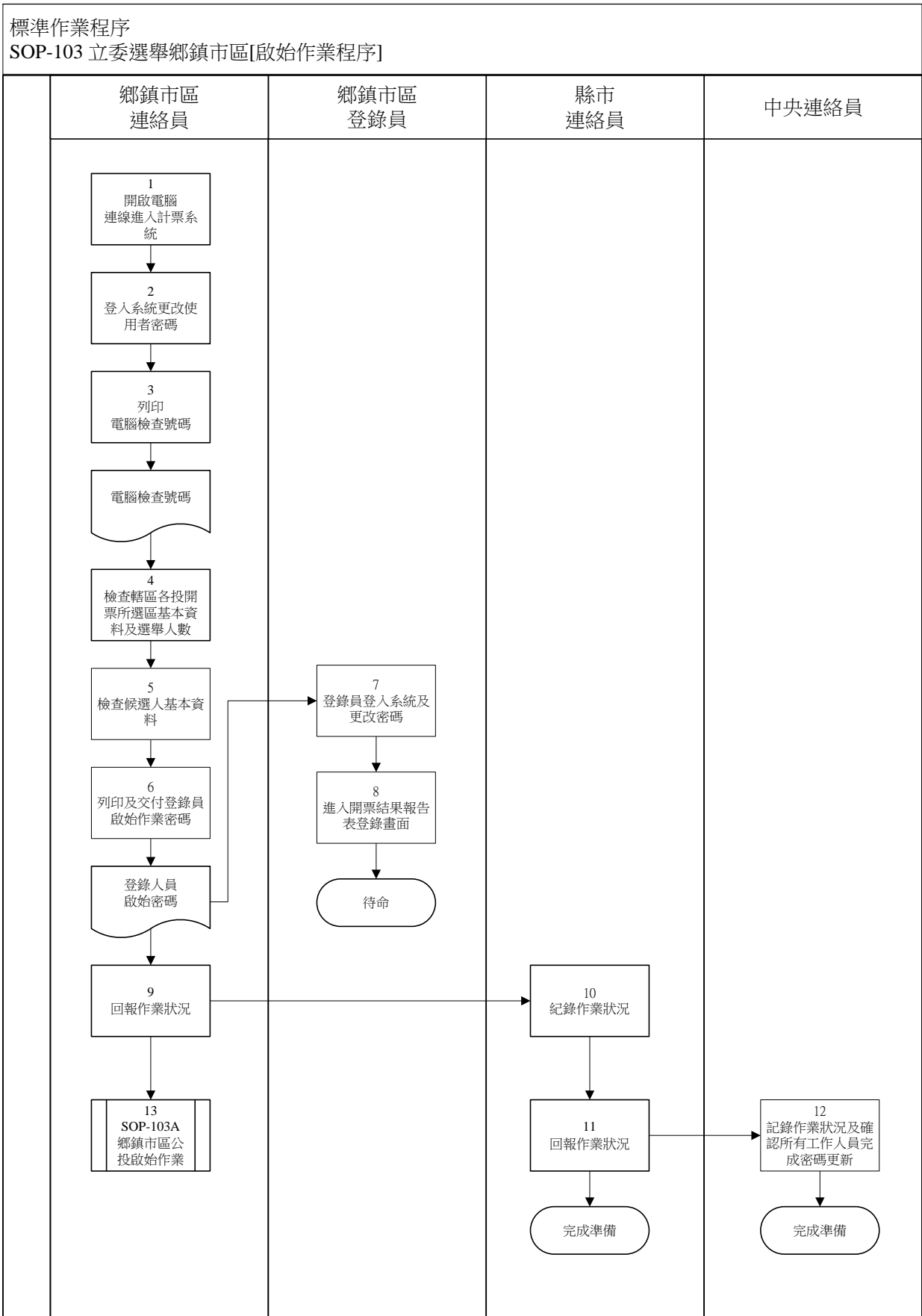
# SOP-102A 公民投票縣市 [啟始作業程序]



SOP-102A 公民投票縣市 [啟始作業程序]		
使用時機：1/12 14:15 公民投票系統開始作業		相關程序：SOP-101, SOP-103 SOP-900
步驟	工作項目	說明
1	開啟電腦連線進入公民投票系統	縣市連絡員開啟電腦連線，進入中央公民投票系統
2	登入公民投票系統更改使用者密碼	縣市連絡員以啟始密碼簽入公民投票系統更改密碼 ※連絡員啟始密碼係以密件交付 ※請牢記密碼，並應保密 ※連絡員完成本項工作後，於任務執行確認表簽名(縣市連絡員任務執行確認表如F-102表)
3	列印電腦檢查號碼	縣市連絡員列印電腦檢查號碼妥善保管，以應備援作業需要 ※電腦檢查號碼不得對外公開 ※完成本項工作後於任務執行確認表簽名
4	檢查人口數及投票權人數	縣市連絡員檢查人口數及投票權人數 ※若投票權人數有異動，依SOP-900程序申請更正 ※完成本項工作後於任務執行確認表簽名
5	列印備援登錄員啟始密碼	縣市連絡員列印備援登錄員啟始密碼 ※完成本項工作後於任務執行確認表簽名
6	通知鄉鎮執行啟始作業	電話通知鄉鎮市區執行SOP-103
7	回報作業狀況	縣市連絡員洽中央連絡員說明作業情形。若遇異常狀況，請依程序填報「電腦計票作業狀況處理單」(如F-900表)
8	記錄作業狀況並確認所有人員完成密碼更新	系統工程人員應確認縣市及鄉鎮市區電腦公民投票作業人員完成密碼更新，若有密碼未更新者，由中央連絡員洽詢是否到位或註銷其權限
9	登錄員登入公民投票系統及更改密碼	備援登錄員以啟始密碼簽入系統後即更改密碼 ※請牢記密碼，並應保密
10	檢視公民投票登錄畫面後簽出系統	備援登錄員檢視公民投票登錄畫面正確後，簽出系統待命

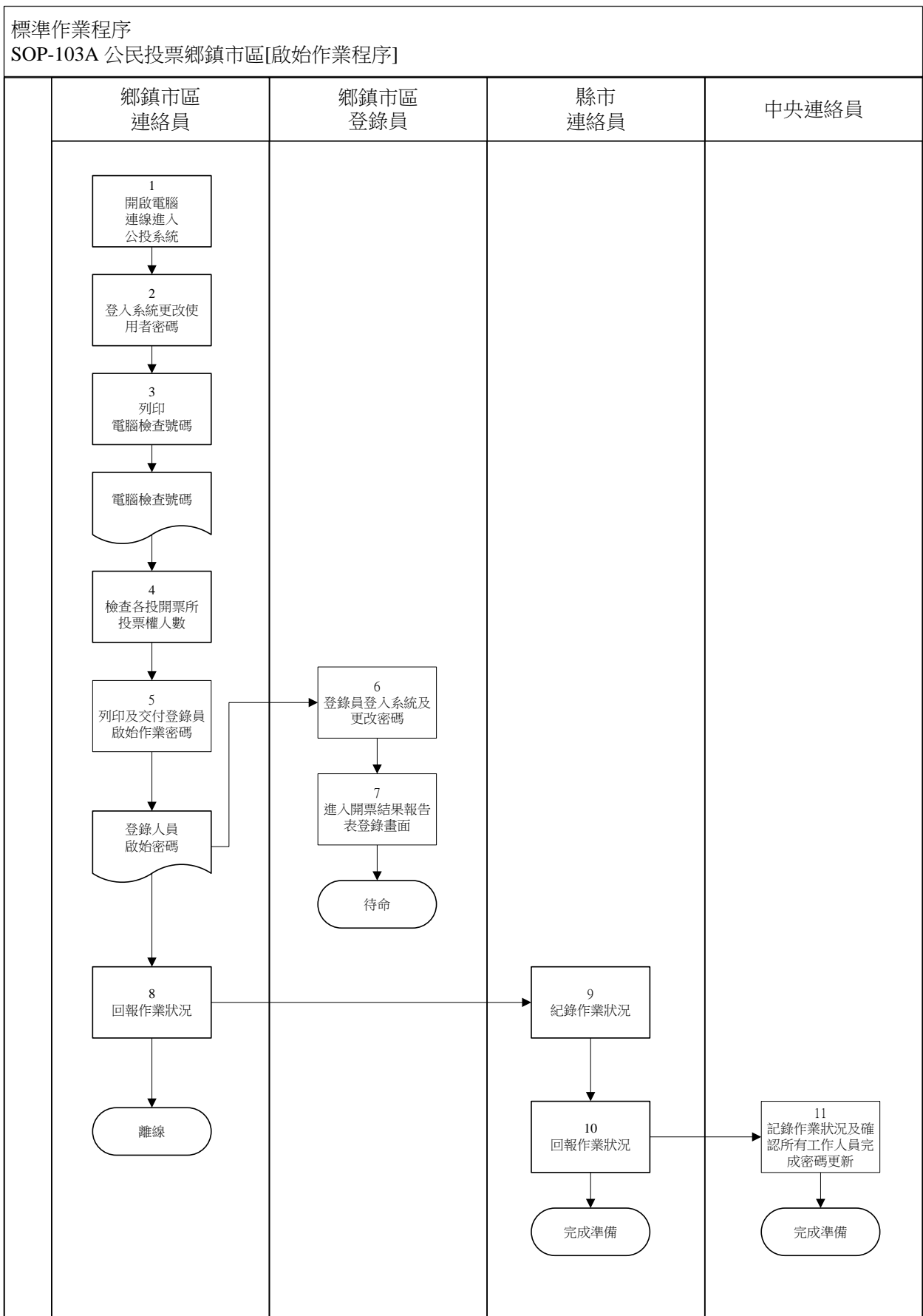


# SOP-103 立委選舉鄉鎮市區[啟始作業程序]



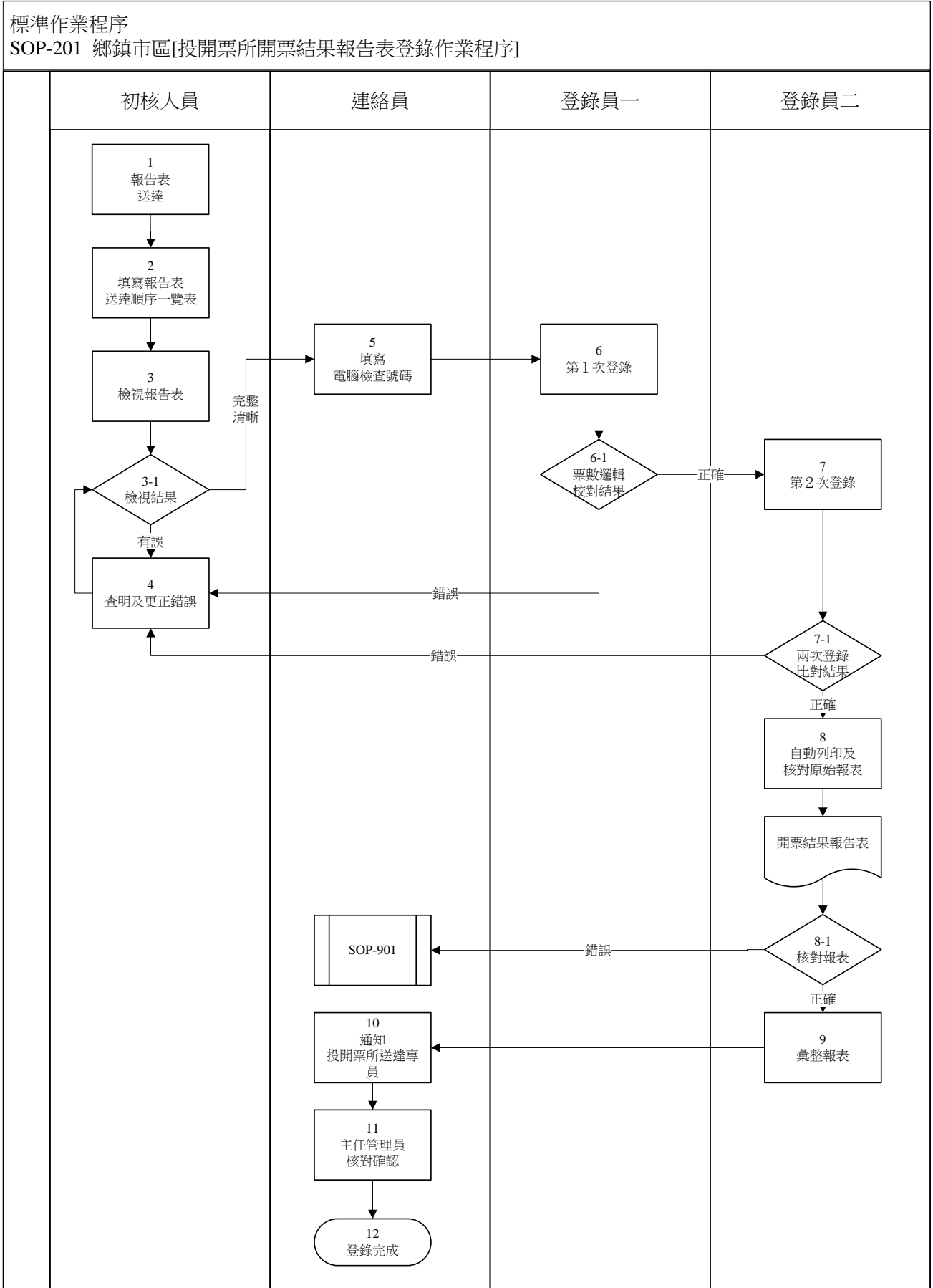
SOP-103 立委選舉鄉鎮市區[啟始作業程序]		
使用時機：1/12 14:30 電腦計票系統開始作業		相關程序：SOP-102, SOP-900
步驟	工作項目	說明
1	開啟電腦連線進入計票系統	鄉鎮市區連絡員俟縣市連絡員通知後開啟電腦連線，進入中央計票系統
2	登入系統更改使用者密碼	以啟始密碼簽入系統後立即更改密碼 ※連絡員啟始密碼係以密件交付 ※請牢記密碼，並應保密 ※連絡員完成本項工作後，於任務執行確認表(如F-103表)簽名
3	列印電腦檢查號碼	連絡員列印電腦檢查號碼並妥善保管 ※電腦檢查號碼不得對外公開 ※完成本項工作後於任務執行確認表簽名
4	檢查轄區各投開票所選區基本資料及選舉人數	確實檢查選區基本資料，以及各投開票所選舉人數是否與公告選舉人數相符 ※選舉人數若有錯誤，依SOP-900程序更正 ※中央連絡員事前即將資料檔送鄉鎮市區核對 ※完成本項工作後於任務執行確認表簽名
5	檢查候選人基本資料	連絡員核對候選人基本資料 ※完成本項工作後於任務執行確認表簽名
6	列印及交付登錄員啟始作業密碼	連絡員列印登錄員啟始密碼，交各登錄員 ※完成本項工作後於任務執行確認表簽名
7	登錄員登入系統及更改密碼	登錄員以啟始密碼簽入系統後立即更改密碼 ※請牢記密碼，並應保密
8	進入開票結果報告表登錄畫面	登錄員登入系統後在此畫面等候正式作業時，嚴格禁止作測試登錄 ※登錄員離席時應簽出系統，以維護安全
9	回報作業狀況	鄉鎮市區連絡員回報作業狀況
10	記錄作業狀況	縣市連絡員記錄作業狀況
11	回報作業狀況	縣市連絡員將作業狀況通知中央連絡員 ※若遇有異常狀況，請縣市連絡員依程序填報「電腦計票作業狀況處理單」
12	記錄作業狀況及確認所有工作人員完成密碼更新	中央連絡員與系統管理專責人員確認所有工作人員完成密碼更新，若有未更新者應確定該員是否到位，或註銷其系統操作權限
13	執行SOP-103A	接續進行公民投票鄉鎮市區「啟始作業程序」

# SOP-103A 公民投票鄉鎮市區[啟始作業程序]



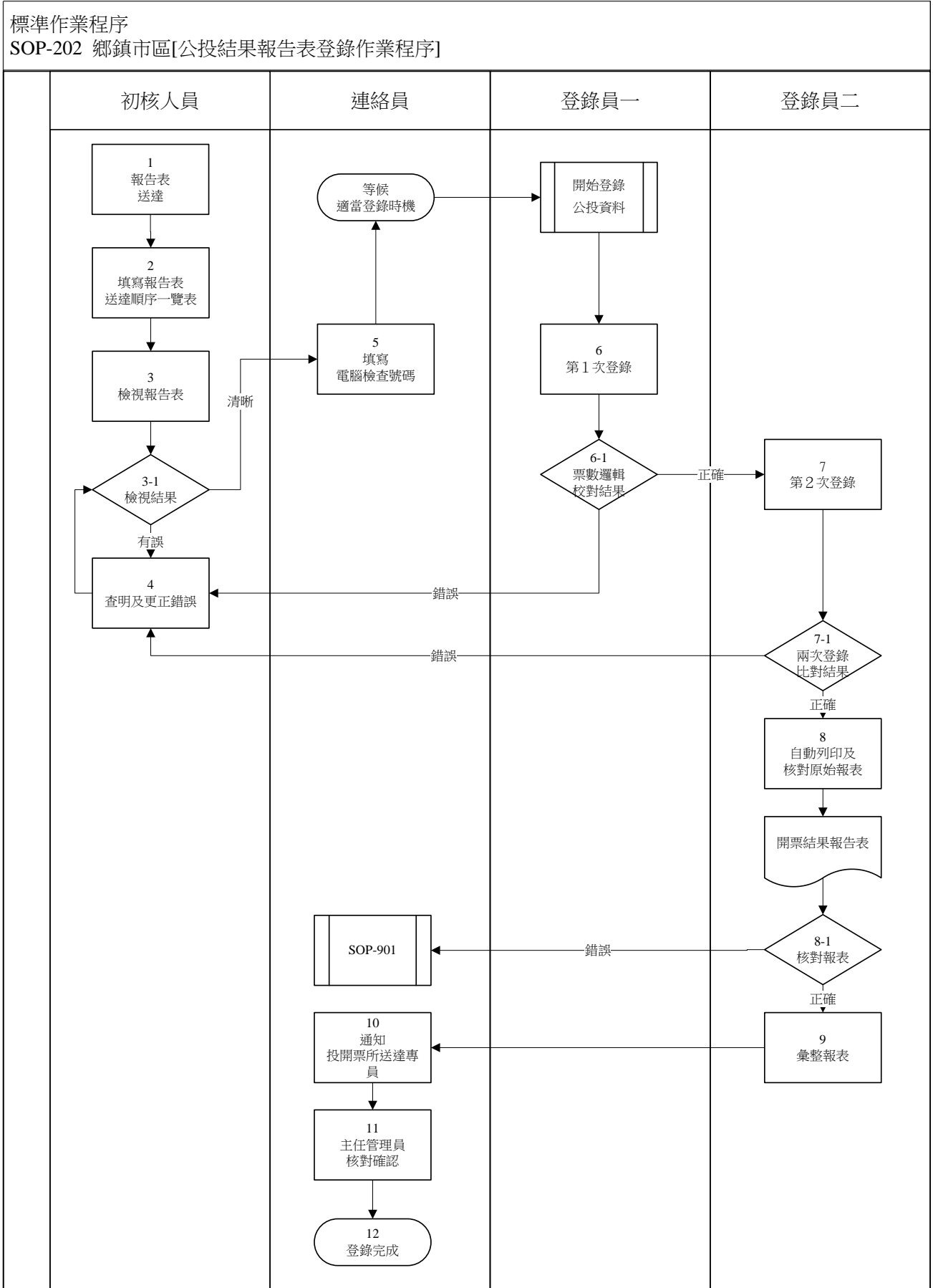
SOP-103A 公民投票鄉鎮市區[啟始作業程序]		
使用時機：1/12 14:45 電腦計票系統開始作業		相關程序： SOP-101, SOP-102, SOP-900
步驟	工作項目	說明
1	開啟電腦連線進入公民投票系統	鄉鎮市區連絡員俟縣市連絡員通知後開啟電腦連線，進入中央公民投票系統
2	登入公民投票系統更改使用者密碼	以啟始密碼簽入公民投票系統後立即更改密碼 ※連絡員啟始密碼係以密件交付 ※請牢記密碼，並應保密 ※連絡員完成本項工作後，於任務執行確認表(如F-103表)簽名
3	列印公民投票電腦檢查號碼	連絡員列印公民投票電腦檢查號碼並妥善保管 ※電腦檢查號碼不得對外公開 ※完成本項工作後於任務執行確認表簽名
4	檢查各投開票所投票權人數	確實檢查各投開票所投票權人數是否與公告投票權人數相符 ※投票權人數若有錯誤，依SOP-900程序更正 ※中央連絡員事前即將資料檔送鄉鎮市區核對 ※完成本項工作後於任務執行確認表簽名
5	列印及交付登錄員啟始作業密碼	連絡員列印登錄員啟始密碼，交各登錄員 ※完成本項工作後於任務執行確認表簽名
6	登錄員登入公民投票系統及更改密碼	登錄員以啟始密碼簽入公民投票系統後立即更改密碼 ※請牢記密碼，並應保密
7	進入公民投票開票結果報告表登錄畫面	登錄員登入公民投票系統後在此畫面等候正式作業時，嚴格禁止作測試登錄 ※登錄員離席時應簽出系統，以維護安全
8	回報作業狀況	鄉鎮市區連絡員回報作業狀況
9	記錄作業狀況	縣市連絡員記錄作業狀況
10	回報作業狀況	縣市連絡員將作業狀況通知中央連絡員 ※若遇有異常狀況，請縣市連絡員依程序填報「電腦計票作業狀況處理單」
11	記錄作業狀況及確認所有工作人員完成密碼更新	中央連絡員與系統管理專責人員確認所有工作人員完成密碼更新，若有未更新者應確定該員是否到位，或註銷其系統操作權限

# SOP-201 鄉鎮市區[投開票所開票結果報告表登錄作業程序]



SOP-201 鄉鎮市區[投開票所開票結果報告表登錄作業程序]		
使用時機：開票結果報告表送達後依程序進行資料登錄作業		相關程序：SOP-901
步驟	工作項目	說明
1	報告表送達	鄉鎮市區選務作業中心收受處接收各投開票所專人送達之投開票所報告表
2	填寫報告表送達順序一覽表	選務作業中心收受處依序填寫「投開票所報告表送達順序一覽表」(如F-201表)
3	檢視報告表	收受處初核員人工檢視報告表內容是否完整？字跡是否清晰？
3-1	檢視結果	若通過檢視繼續執行步驟5，交連絡員填寫電腦檢查號碼；否則執行步驟4
4	查明及更正錯誤	初核員會同相關人員查明及更正錯誤，並作成紀錄
5	填寫電腦檢查號碼	連絡員於報告表右上角處填寫電腦檢查號碼(共4碼) ※連絡員完成全部作業後，請於任務執行確認表簽名
6	第1次登錄	登錄員1進行第一次登錄 ※計票系統將自動執行邏輯檢查
6-1	票數邏輯校對結果	若通過邏輯檢查繼續執行步驟7；否則返回步驟4查明及更正錯誤 ※若未通過邏輯檢查，系統將鳴聲警告請登錄員更正
7	第2次登錄	登錄員2進行第二次登錄 ※計票系統將自動比對登錄員1及登錄員2登錄之資料
7-1	兩次登錄比對結果	若比對相符，繼續執行步驟8；否則返回步驟4查明及更正錯誤 ※比對相符，計票系統將儲存該筆資料並自動鎖定，否則系統將鳴聲並拒絕存檔
8	自動列印及核對原始報表	兩次登錄比對相符後，計票系統即自動列印報表，並由登錄員2核對報表與原始資料是否相符
8-1	核對報表	若核對相符繼續執行步驟9；否則執行SOP-901[更正已確認報告表程序]
9	彙整報表	指派專人彙整「開票結果報告表」，等候主任管理員抵達後確認
10	通知投開票所送達專員	將登錄結果告知各該投開票所之送達專員
11	主任管理員核對確認	俟各該投開票所主任管理員抵選務作業中心，由主任管理員核對其本人持送之「開票結果報告表」與送達專員先前送達之報告表內容相同 ※連絡員完成全部作業後，請於任務執行確認表簽名
12	登錄完成	完成該「開票結果報告表」登錄作業

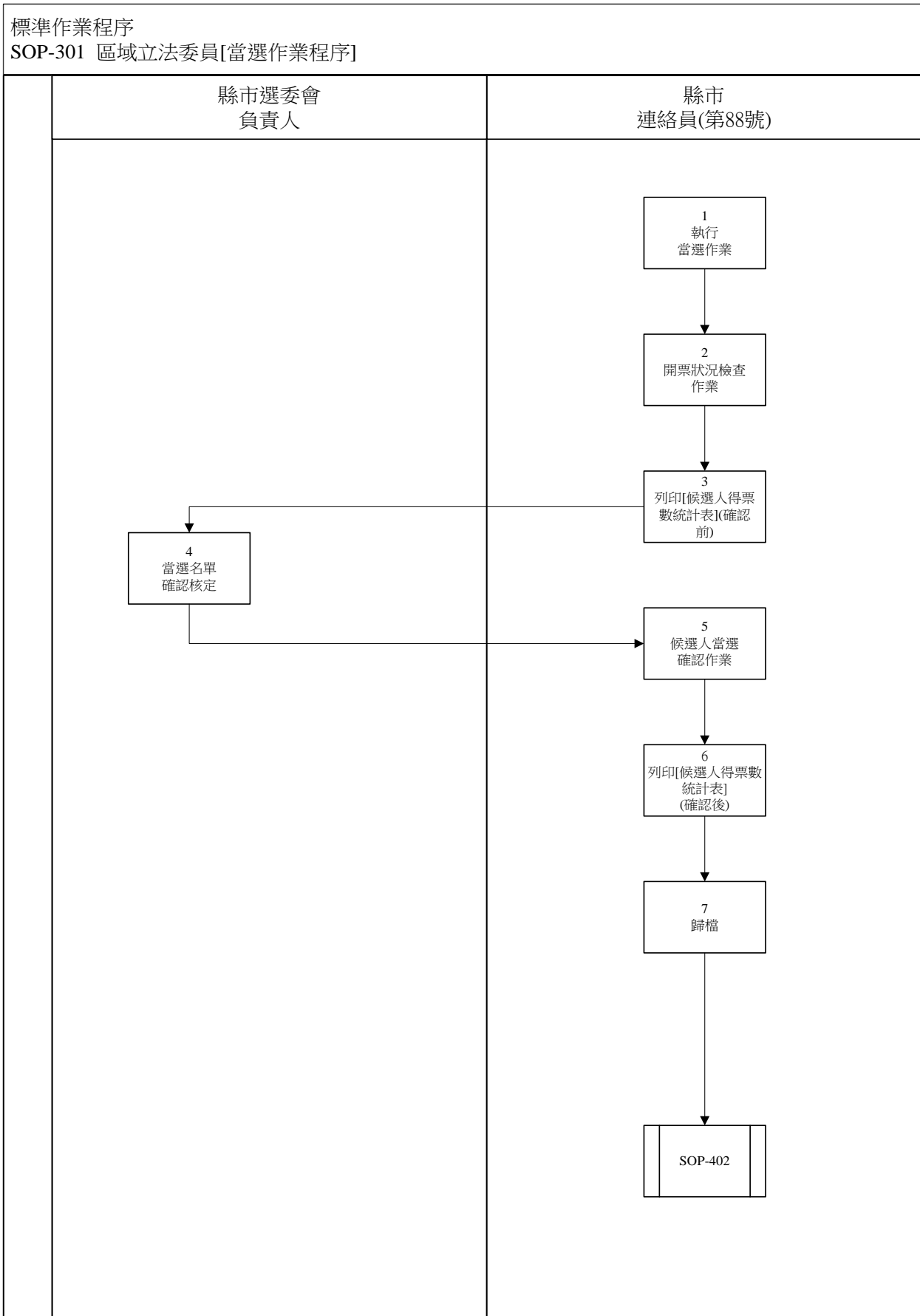
# SOP-202 鄉鎮市區[公投結果報告表登錄作業程序]



SOP-202 鄉鎮市區[公投結果報告表登錄作業程序]		
使用時機：公投結果報告表送達後於適當時機，依程序進行資料登錄作業		相關程序：SOP-901
步驟	工作項目	說明
1	報告表送達	鄉鎮市區選務作業中心收受處接收各投開票所專人送達之投開票所報告表
2	填寫報告表送達順序一覽表	選務作業中心收受處依序填寫「公投投開票所報告表送達順序一覽表」(如F-201表)
3	檢視報告表	收受處初核員人工檢視報告表內容是否完整？字跡是否清晰？
3-1	檢視結果	若通過檢視繼續執行步驟5，交連絡員填寫電腦檢查號碼；否則執行步驟4
4	查明及更正錯誤	初核員會同相關人員查明及更正錯誤，並作成紀錄
5	填寫電腦檢查號碼	連絡員於報告表右上角處填寫電腦檢查號碼(共4碼) ※連絡員完成全部作業後，請於任務執行確認表簽名
	等候適當登錄時機	俟立委選舉報告表登錄作業告一段落後(送達尖峰期後)，可開始登錄公投報告表。
6	第1次登錄	登錄員1進行第一次登錄 ※計票系統將自動執行邏輯檢查
6-1	票數邏輯校對結果	若通過邏輯檢查繼續執行步驟7；否則返回步驟4查明及更正錯誤 ※若未通過邏輯檢查，系統將鳴聲警告請登錄員更正
7	第2次登錄	登錄員2進行第二次登錄 ※計票系統將自動比對登錄員1及登錄員2登錄之資料
7-1	兩次登錄比對結果	若比對相符，繼續執行步驟8；否則返回步驟4查明及更正錯誤 ※比對相符，計票系統將儲存該筆資料並自動鎖定，否則系統將鳴聲並拒絕存檔
8	自動列印及核對原始報表	兩次登錄比對相符後，計票系統即自動列印報表，並由登錄員2核對報表與原始資料是否相符
8-1	核對報表	若核對相符繼續執行步驟9；否則執行SOP-901[變更已確認報告表程序(含公投)]
9	彙整報表	指派專人彙整「公投結果報告表」，等候主任管理員抵達後確認
10	通知投開票所送達專員	將登錄結果告知各該投開票所之送達專員
11	主任管理員核對確認	俟各該投開票所主任管理員抵選務作業中心，由主任管理員核對其本人持送之「公投結果報告表」與送達專員先前送達之報告表內容相同 ※連絡員完成全部作業後，請於任務執行確認表簽名
12	登錄完成	完成該「公投結果報告表」登錄作業



# SOP-301 區域立法委員[當選作業程序]



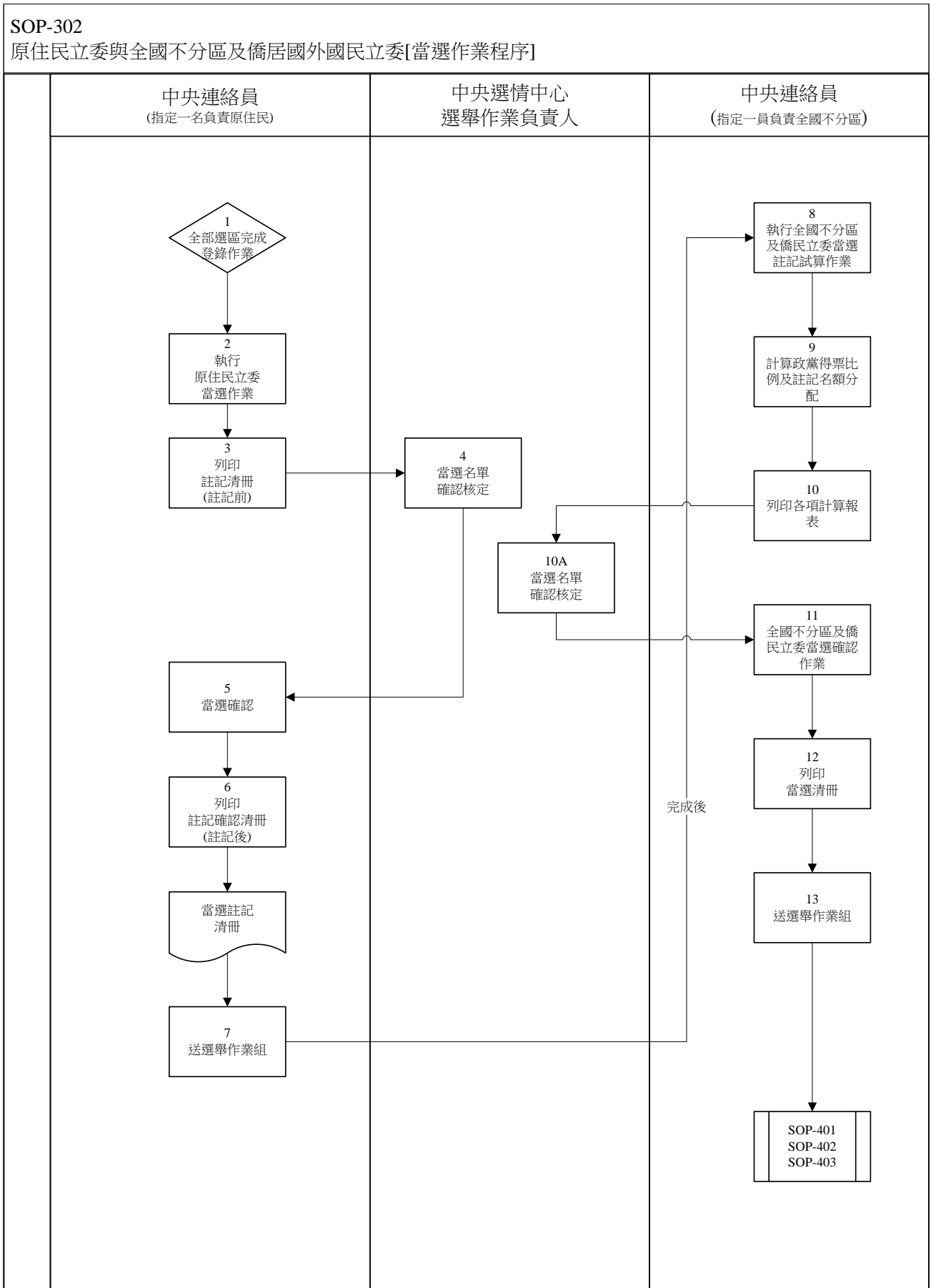
**SOP-301 區域立法委員[當選作業程序]**

**使用時機：**當各該選區各投開票所開票結果報告表全部登錄完成，並經確認無誤後執行

**相關程序：**SOP-401

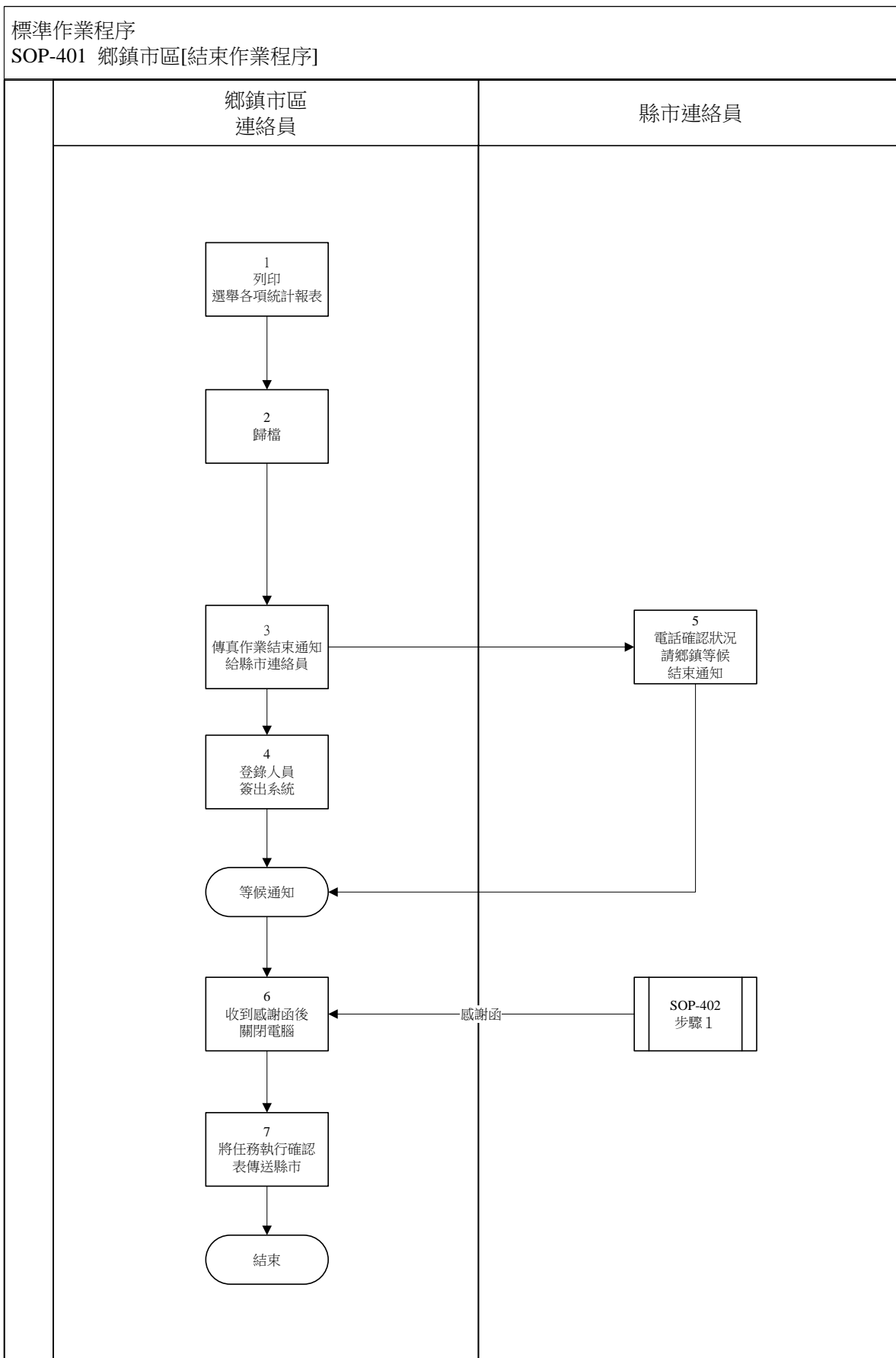
步驟	工作項目	說明
1	執行當選作業	選區完成開票作業後，執行當選作業
2	開票狀況檢查作業	連絡員進入[當選作業]畫面，查詢選區開票狀況，確定選區皆已完成登錄確認作業 ※連絡員完成本項工作後於任務執行確認表簽名
3	系統自動列印「候選人得票數統計表(確認前)」	系統自動列印「候選人得票數統計表(確認前)」 ※完成本項工作後於任務執行確認表簽名
4	當選名單確認核定	將「候選人得票數統計表(確認前)」送執行秘書確認簽名
5	候選人當選確認作業	「候選人得票數統計表(確認前)」簽奉核定後，執行當選註記作業 ※完成本項工作後於任務執行確認表簽名
6	列印「候選人得票數統計表(確認後)」	列印「候選人得票數統計表(確認後)」送交選舉作業組 ※完成本項工作後於任務執行確認表簽名
7	歸檔	將「候選人得票數統計表」存檔備查 ※完成本項工作後於任務執行確認表簽名
		接續執行SOP-402縣市結束作業程序

SOP-302 原住民立委與全國不分區及僑居國外國民立委[當選作業程序]



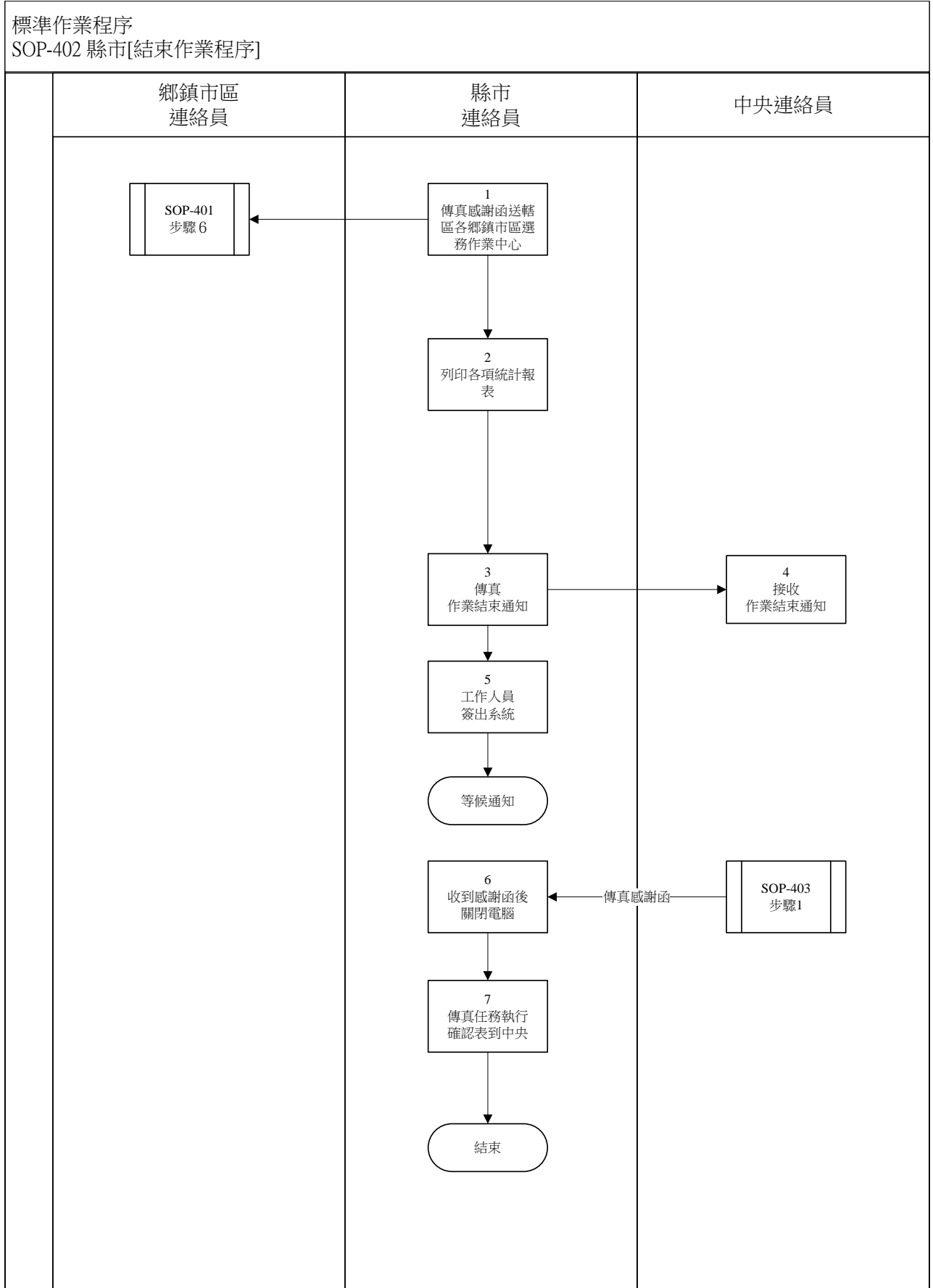
SOP-302 原住民立委與全國不分區及僑居國外國民立委[當選作業程序]		
使用時機：全國各投開票所開票結果報告表全部登錄完成，並經確認無誤後執行		相關程序：SOP-402
步驟	工作項目	說明
1	全部選區完成登錄作業	指定負責之中央連絡員進入[當選作業]畫面檢查各選區開票狀況可否進行平(山)地原住民立委及全國不分區當選作業 ※完成本項工作後於任務執行確認表簽名
2	執行平(山)地原住民當選註記作業	平(山)地原住民立委當選註記作業 ※完成本項工作後於任務執行確認表簽名
3	系統自動列印平(山)地原住民立委「候選人得票數統計表(確認前)」	系統自動列印「候選人得票數統計表(確認前)」 ※完成本項工作後於任務執行確認表簽名
4	平(山)地原住民立委當選名單確認核定	平(山)地原住民立委「候選人得票數統計表(確認前)」送選舉作業組確認簽章
5	平(山)地原住民立委候選人當選確認作業	平(山)地原住民立委當選名單簽奉核定後，進行當選確認作業 ※完成本項工作後於任務執行確認表簽名
6	系統自動列印平(山)地原住民選舉區「候選人得票數統計表(確認後)」	列印「候選人得票數統計表」送選舉作業組 ※完成本項工作後於任務執行確認表簽名
7	送選舉作業組	將「候選人得票數統計表」送選舉作業組存檔備查 ※完成本項工作後於任務執行確認表簽名
8	執行全國不分區及僑居國外國民立委當選註記試算作業	全國不分區及僑居國外國民立委當選註記試算作業 ※完成本項工作後於任務執行確認表簽名
9	計算政黨得票比例及註記名額分配	根據投票給政黨之得票比例計算
10	列印各項計算報表	列印計算成果，與當選人名單(確認前) ※完成本項工作後於任務執行確認表簽名
10A	全國不分區及僑居國外國民立委當選名單確認核定	將全國不分區及僑居國外國民立委「候選人得票數統計表(確認前)」送選舉作業組確認簽章
11	執行全國不分區及僑居國外國民立委當選確認作業	全國不分區及僑居國外國民立委當選名單簽奉核定後，進行當選確認作業 ※完成本項工作後於任務執行確認表簽名
12	列印不分區當選名冊及公投結果表	列印各政黨全國不分區及僑居國外國民立委當選名冊
13	送選舉作業組	將「候選人得票數統計表」存檔備查 ※完成本項工作後於任務執行確認表簽名

# SOP-401 鄉鎮市區[結束作業程序]





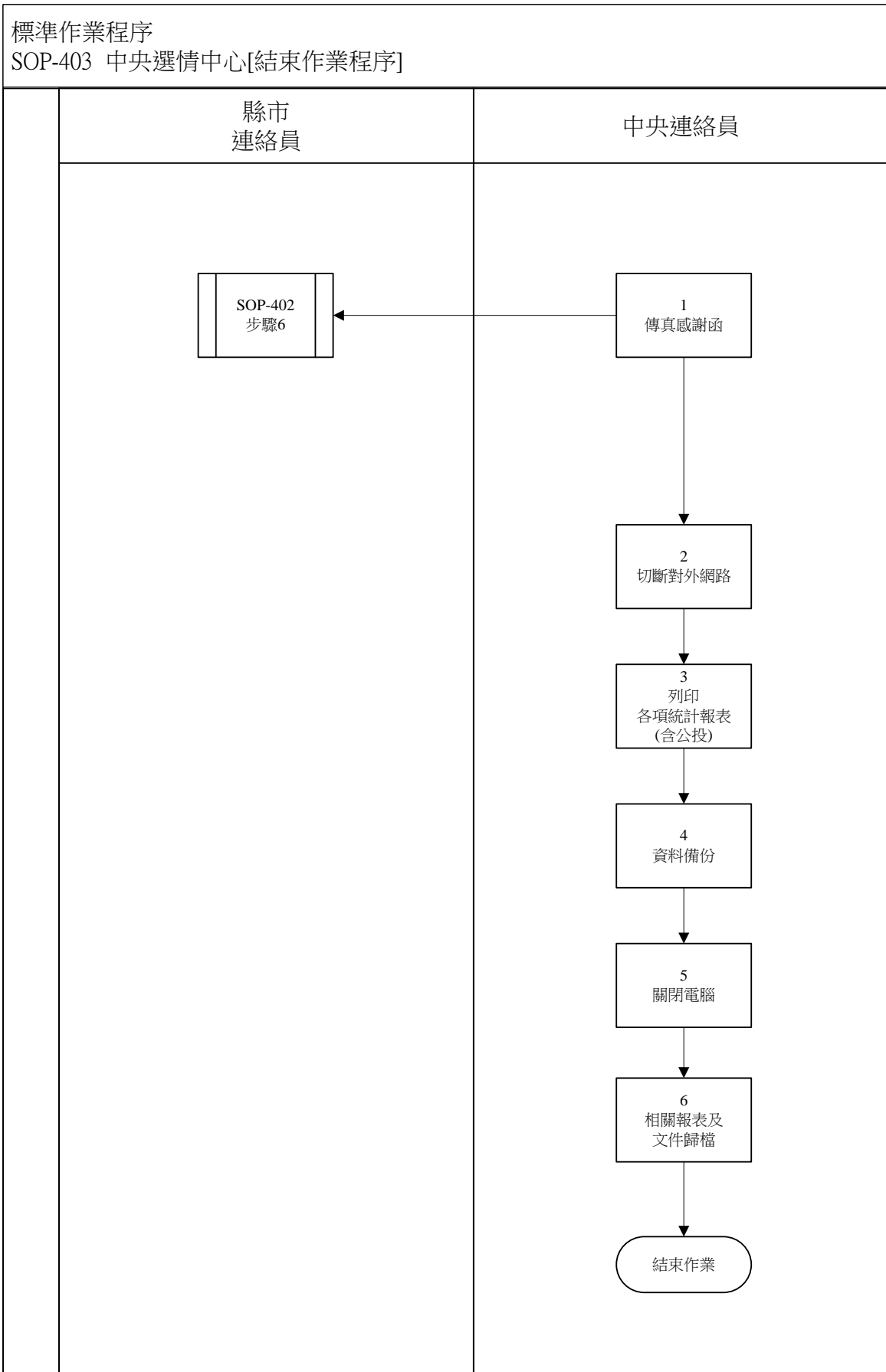
# SOP-402 縣市 [結束作業程序]



SOP-402 縣市[結束作業程序]		
使用時機：轄區各縣市選舉委員會(鄉鎮市區選務中心)完成 SOP-401[結束作業]程序後		相關程序：SOP-401, SOP-403
步驟	工作項目	說明
1	縣市傳真感謝函送轄區各鄉鎮市區選務作業中心	縣市連絡員通知各鄉鎮市區進行結束作業程序 ※縣市可視情況，於接獲各鄉鎮市區選務作業中心作業結束通知，並經聯繫確認後，即將感謝函傳送各該鄉鎮市區選務作業中心 ※完成本項工作後於任務執行確認表簽名
2	縣市列印各項統計報表	縣市連絡員於所屬各鄉鎮完成計票後，列印各項統計報表 ※完成本項工作後於任務執行確認表簽名
3	縣市傳真作業結束通知	縣市連絡員將「作業結束通知」(如F-402表)傳送中央連絡員 ※完成本項工作後於任務執行確認表簽名
4	中央接收作業結束通知	中央連絡員接收縣市結束通知
5	縣市工作人員簽出系統	縣市電腦計票工作人員簽出系統 ※完成本項工作後於任務執行確認表簽名
6	縣市收到感謝函後關閉電腦	縣市連絡員簽出系統並關閉電腦，由承商進行移機
7	縣市將任務執行確認表傳送中央	縣市連絡員經最後確認及簽名後，將任務執行確認表傳真送中央連絡員彙總存查

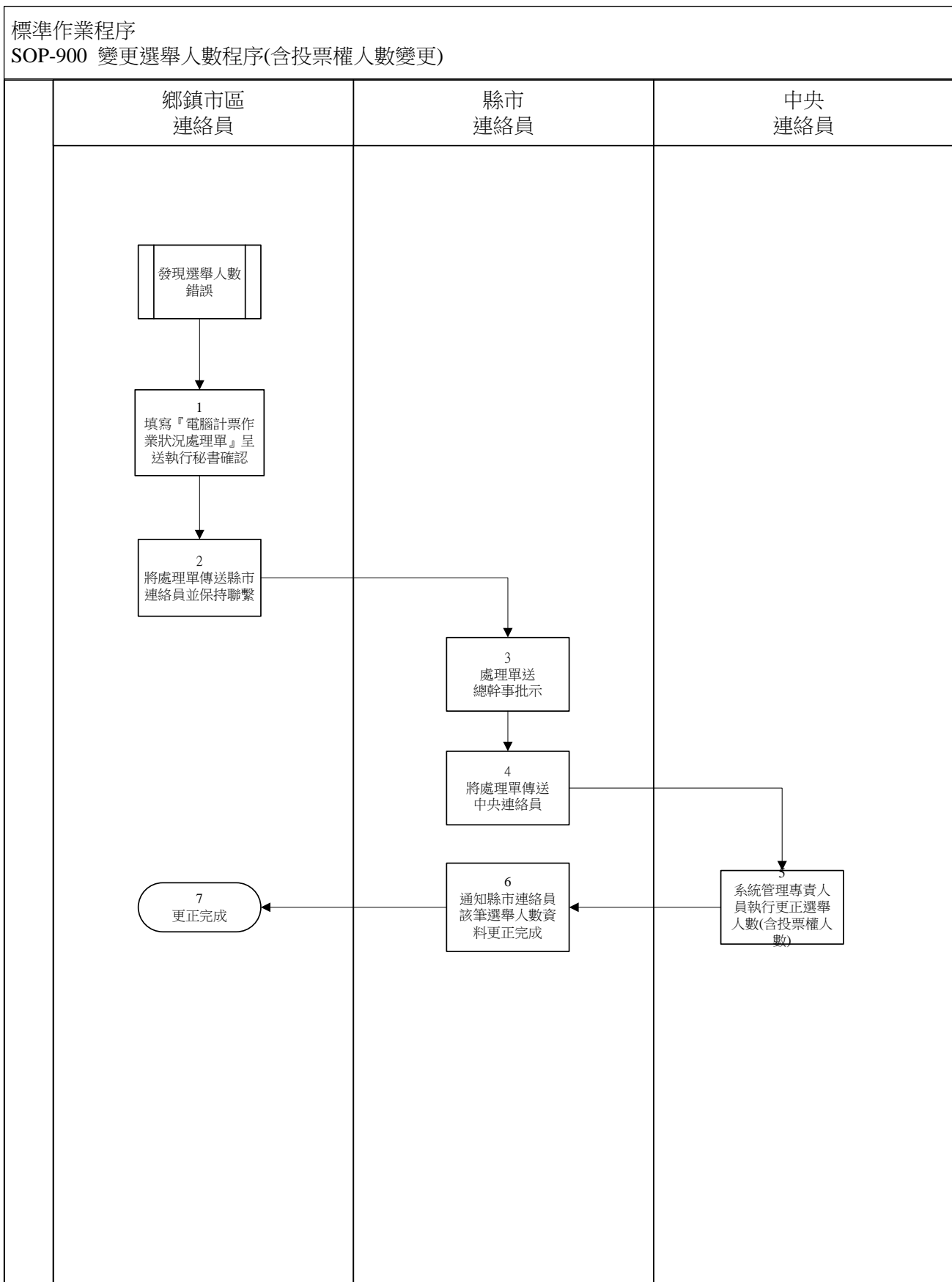


# SOP-403 中央選情中心[結束作業程序]



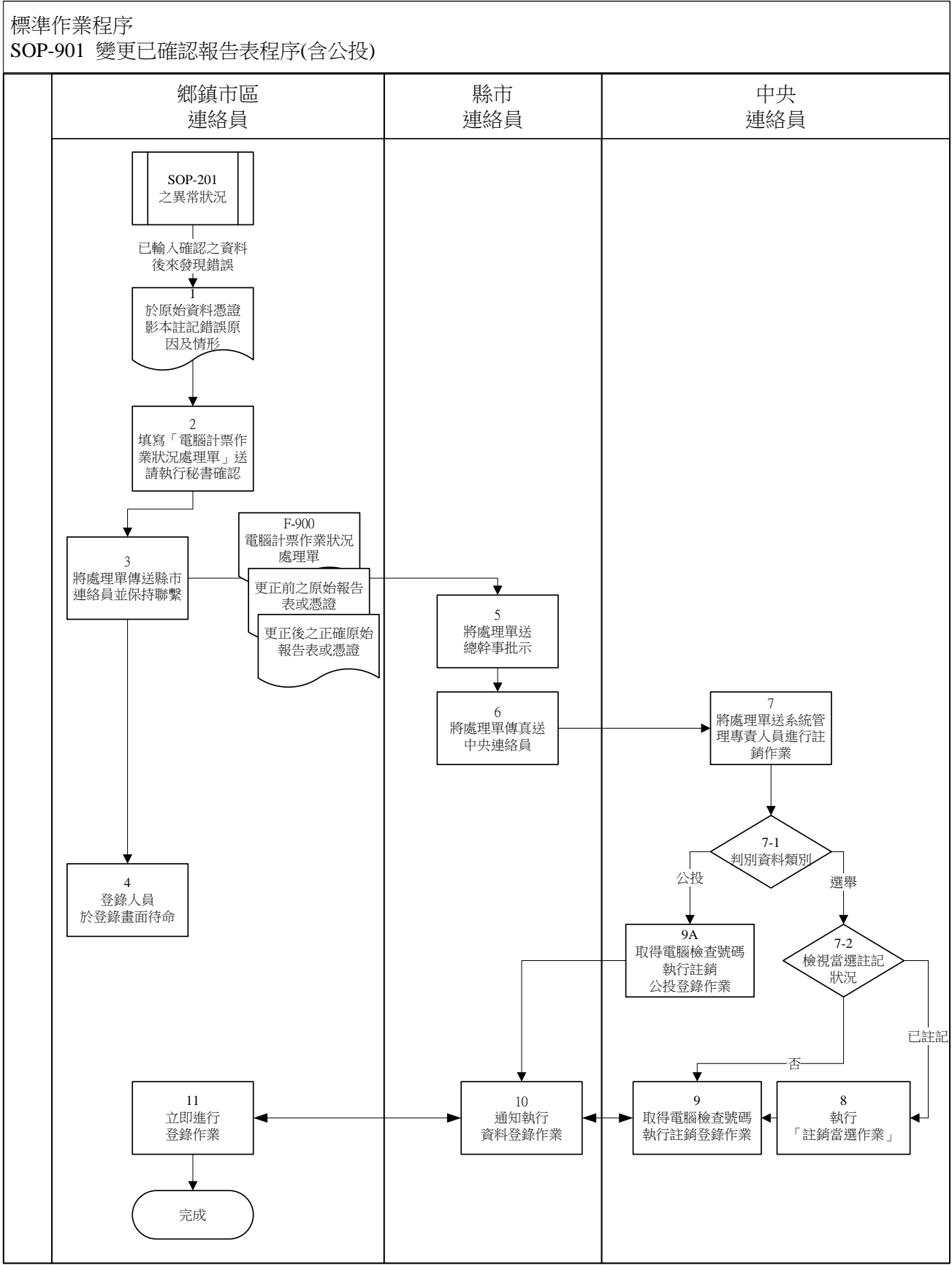
SOP-403 中央選情中心[結束作業程序]		
使用時機：各縣市皆完成SOP-402[縣市結束作業]程序後		相關程序：SOP-402
步驟	工作項目	說明
1	傳送感謝函送縣市連絡員	中央連絡員通知縣市進行結束作業
2	切斷對外網路	系統工程專責人員依指令切斷對外網路，中央選情中心停止對外傳遞資料
3	列印各項統計報表	系統管理專責人員列印選舉及公投各項統計報表
4	資料備份	系統管理專責人員依照規定製作各項備份資料送交選舉作業組
5	關閉電腦	系統工程專責人員關閉電腦，由承商進行拆機
6	相關報表及文件歸檔	中央連絡員將統計報表、狀況處理單、各縣市作業結束通知，以及縣市、中央連絡員任務執行確認表歸檔

# SOP-900 變更選舉人數程序(含投票權人數變更)



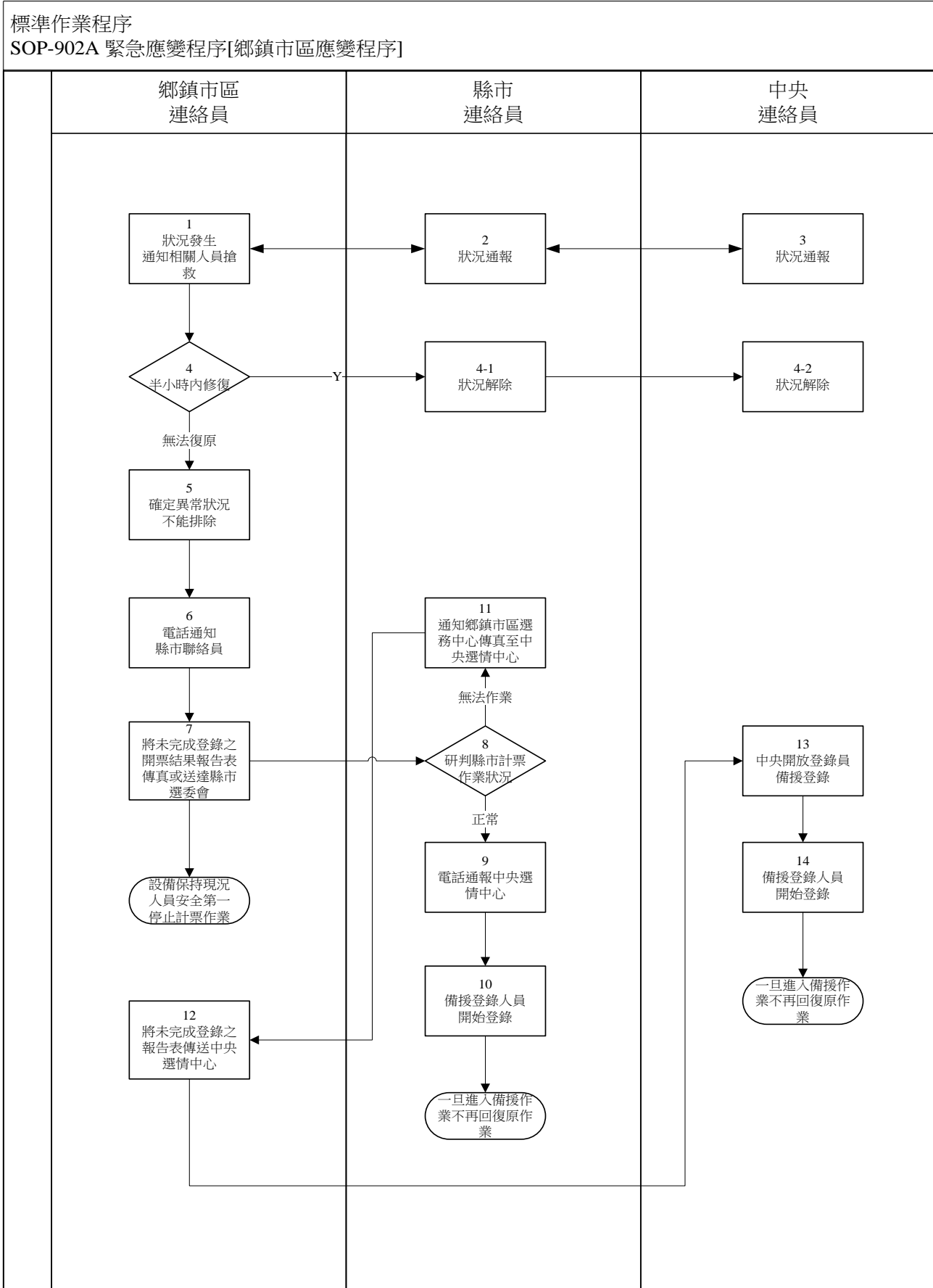
SOP-900 變更選舉人數程序(含投票權人數變更)		
<b>使用時機：</b> 選舉人數(或投票權人數)登錄錯誤並經計票系統鎖定不得自行變更時 <b>說明：</b> 縣市及鄉鎮市區於1/10登錄選舉人數，中央電腦作業中心隨後即鎖定選舉人數資料，供計票系統檢核1/12開票結果報告表正確性。於此情形，若登錄選舉人數有誤(或投票權人數有誤)，應請依本程序申請更正		<b>相關程序：</b> SOP-901
步驟	工作項目	說明
1	填寫「電腦計票作業狀況處理單」連同相關證明文件送請執行秘書確認	鄉鎮市區連絡員填寫「電腦計票作業狀況處理單」(如F-900表)，連同相關證明文件送請執行秘書確認 ※請連絡員於處理單註明票所編號，並詳述錯誤原因、資料錯誤情形，以及正確之選舉人數 ※若同時發生有SOP-901變更已確認報表情形，應於處理單一併說明
2	將狀況處理單連同相關證明文件傳真送縣市連絡員並保持聯繫	若同時發生SOP-901情形，登錄員當隨時準備輸入正確資料
3	狀況處理單連同相關證明文件送總幹事批示	縣市連絡員接獲狀況處理單及證明文件，經確認無誤後，送總幹事批示
4	將狀況處理單連同相關證明文件傳真送中央連絡員	縣市連絡員將總幹事批示後之狀況處理單連同相關證明文件傳送中央連絡員
5	系統管理專責人員執行更正選舉人數(含投票權人數)	中央連絡員洽縣市連絡員確認無誤，並經選舉作業組同意後，將處理單送系統管理專責人員，以特殊權限密碼更正選舉(或投票權)人數後予以鎖定，並將狀況處理單及相關證明文件存檔
6	通知縣市連絡員該筆選舉人數資料更正完成	中央連絡員電話通知縣市連絡員該筆選舉人數資料更正完成，轉知鄉鎮市區連絡員資料更正完畢
7	轉知鄉鎮市區連絡員該筆選舉人數資料更正完成	縣市連絡員電話轉知鄉鎮市區連絡員該筆選舉人數資料更正完成，請繼續作業

# SOP-901 變更已確認報告表程序(含公投)



SOP-901 變更已確認報告表程序(含公投)		
使用時機：開票結果輸入並經確認後，仍發現資料有錯誤時		相關程序：SOP-201, SOP-301 SOP-302, SOP-900
步驟	工作項目	說明
1	於原始資料憑證影本註記錯誤原因及情形	鄉鎮市區選務作業中心發現登錄確認後的報告表資料有誤，應於原始資料憑證影本註記錯誤原因及情形
2	填寫「電腦計票作業狀況處理單」連同相關證明文件送請執行秘書確認	鄉鎮市區選務作業中心連絡員填寫F-900「狀況處理單」，註明票所編號，並請詳述錯誤原因、錯誤情形及正確之資料內容，連同原始報告表或憑證、計票系統列印之錯誤之報告表等相關文件，送請執行秘書確認
3	將狀況處理單連同相關證明文件傳真送縣市連絡員並保持聯繫	鄉鎮市區連絡員電話通知縣市連絡員，並將下列文件傳送縣市連絡員 1. F-900 電腦計票作業狀況處理單 2. 更正前之原始報告表或憑證 3. 更正後之正確原始報告表或憑證
4	登錄員於登錄畫面待命	鄉鎮市區登錄員備妥正確資料，俟連絡員通知後，立即重新登錄
5	將狀況處理單(連同相關證明文件)送請總幹事批示	縣市連絡員接獲傳真文件，經洽鄉鎮市區連絡員確認無誤後，送總幹事批示
6	將狀況處理單連同相關證明文件傳真送中央連絡員	縣市連絡員將狀況處理單及相關證明文件傳送中央連絡員，並保持聯繫
7	將處理單送系統管理專責人員進行註銷作業	中央連絡員洽縣市連絡員確認無誤，並經選舉作業組同意後，將狀況處理單送系統管理專責人員進行註銷作業
7-1	判別資料類別	修正立委選舉或是公投登錄資料
7-2	檢視當選註記狀況	系統管理專責人員檢視該縣市或選區是否完成當選註記
8	執行〔註銷當選作業〕	若該投開票所相關選舉已完成當選註記，系統將要求註銷相關當選註記 ※系統管理專責人員以特殊權限密碼檢視系統註銷當選註記結果
9	執行〔註銷登錄作業〕	系統管理專責人員以特殊權限密碼及各該投開票所電腦檢查號碼，執行註銷作業
9A	執行〔註銷公投登錄作業〕	使用公投系統，系統管理專責人員以特殊權限密碼及各該投開票所電腦檢查號碼，執行註銷作業
10	通知執行資料登錄作業	縣市連絡員俟中央連絡員通知後，即轉知鄉鎮市區連絡員進行登錄作業
11	立即進行登錄作業	鄉鎮市區登錄員俟連絡員通知後，依SOP-201或SOP-202(公投)程序進行登錄作業

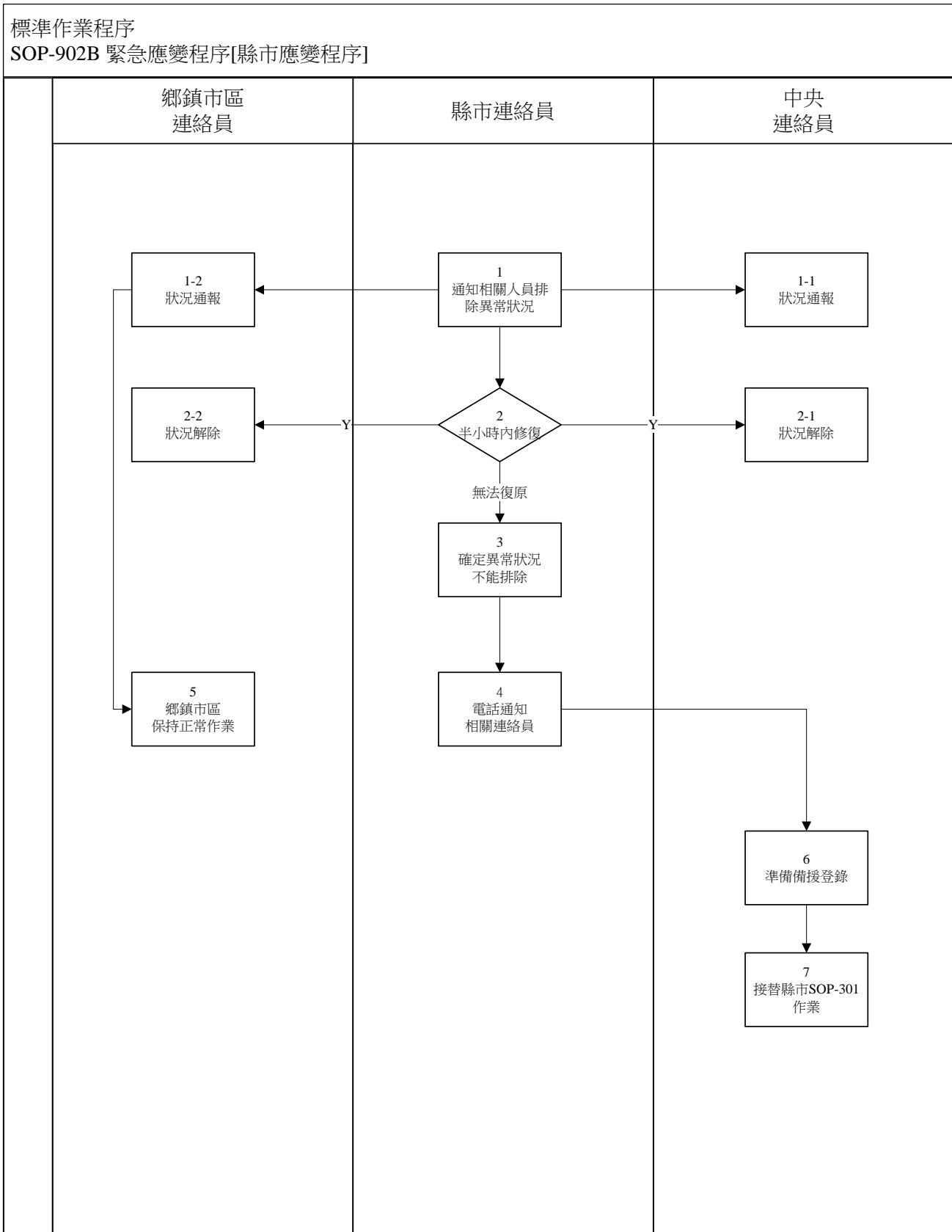
# SOP-902A 緊急應變程序[鄉鎮市區應變程序]



SOP-902A 緊急應變程序[鄉鎮市區應變程序]		
使用時機：鄉鎮市區選務中心遇異常狀況造成作業中斷時		相關程序：SOP-201, SOP-902B
步驟	工作項目	說明
1	通知相關人員排除異常狀況	發現系統有異常狀況，立即通知承商工程人員查修
2	狀況通報	鄉鎮市區連絡員電話通知縣市連絡員
3	狀況通報	縣市連絡員電話通知中央連絡員
4	半小時內修復	若承商工程人員研判於半小時內可修復，則執行步驟4-1，否則執行步驟5
4-1	狀況解除	鄉鎮市區連絡員通知縣市連絡員解除狀況恢復正常作業
4-2	狀況解除	縣市連絡員通知中央連絡員解除狀況恢復正常作業
5	確定異常狀況不能排除	鄉鎮市區連絡員報告執行秘書，判定異常狀況不能於半小時內排除
6	電話通知縣市連絡員	通知縣市連絡員啟動備援登錄作業
7	將未完成登錄之開票結果報告表傳真或送達縣市選委會	視距離將未完成登錄之開票結果報告表，以傳真或專人送達縣市選委會
8	研判縣市計票作業狀況	若縣市可正常進行計票作業，則執行步驟9；否則執行步驟11
9	電話通報中央連絡員	縣市連絡員即通知中央連絡員該鄉鎮市區改由縣市備援登錄
10	備援登錄人員開始登錄	縣市備援登錄人員依SOP-201程序登錄
11	通知鄉鎮市區將報告表傳送中央選情中心	縣市連絡員通知鄉鎮市區將未完成登錄之開票結果報告表傳真送中央選情中心。 ※中央連絡員將告知備援作業之傳真號碼
12	將未完成登錄之報告表傳送中央選情中心	鄉鎮市區依縣市連絡員指示，將未完成登錄之開票結果報告表傳送中央選情中心
13	中央選情中心開放登錄人員備援登錄	中央選情中心專責人員將各該鄉鎮市區投開票所電腦檢查號碼交付備援登錄員



# SOP-902B 緊急應變程序[縣市應變程序]

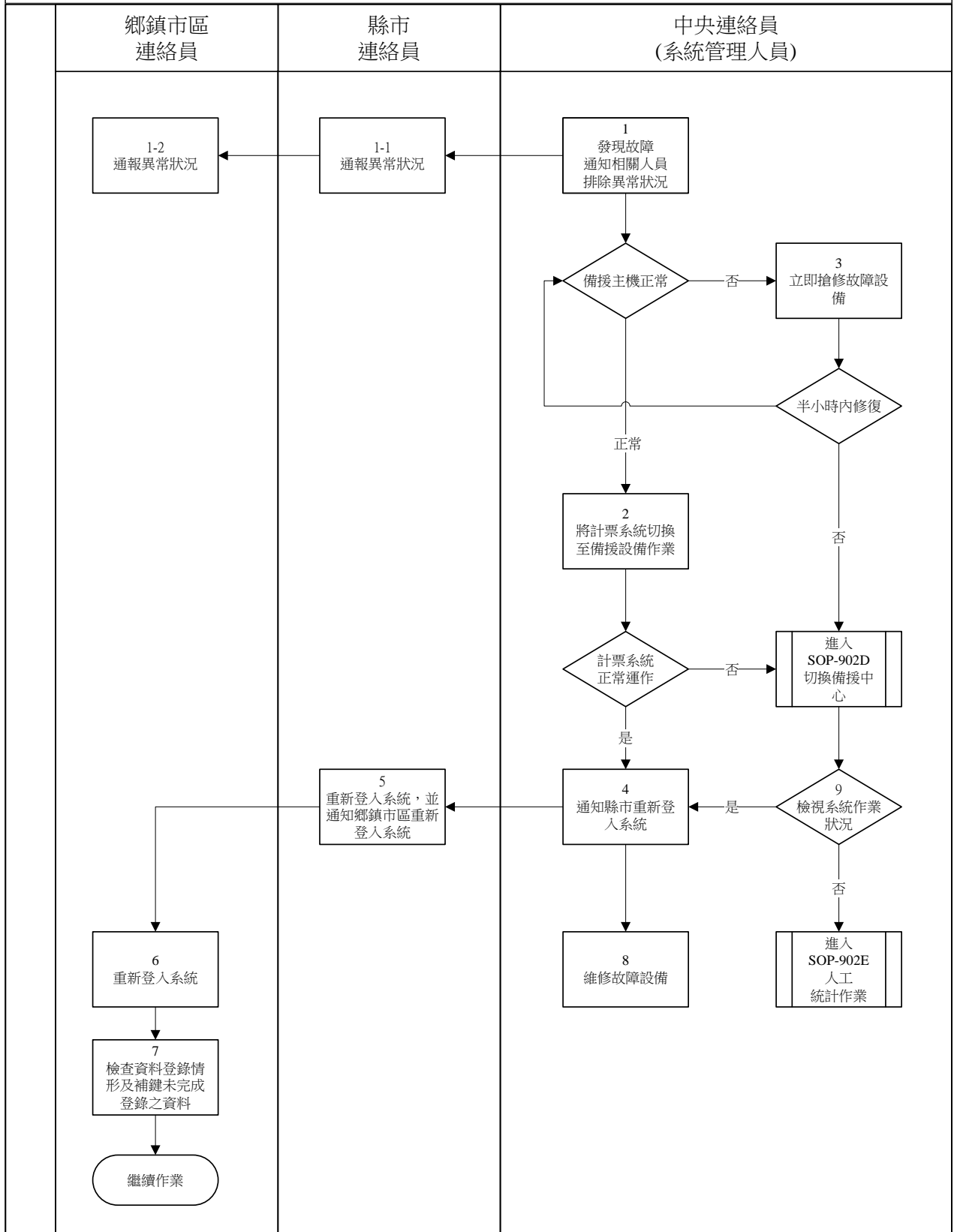


SOP-902B 緊急應變程序[縣市應變程序]		
使用時機：縣市遇異常狀況造成備援作業中斷時		相關程序：SOP-201, SOP-902A
步驟	工作項目	說明
1	通知相關人員排除異常狀況	發現系統有異常狀況，立即通知承商工程人員查修
1-1	將狀況通知中央	縣市連絡員電話通知中央連絡員
1-2	將狀況通知鄉鎮市區	縣市連絡員電話通知鄉鎮市區連絡員
2	半小時內修復	若承商工程人員研判於半小時內可修復，則執行步驟2-1及2-2，否則步驟3
2-1	通知中央解除狀況	縣市連絡員通知中央連絡員狀況解除並恢復正常作業
2-2	通知鄉鎮市區解除狀況	縣市連絡員電話通知鄉鎮市區連絡員狀況解除，恢復正常作業
3	確定異常狀況不能排除	縣市連絡員報告總幹事，經判定異常狀況不能於半小時內排除
4	電話通知相關連絡員	縣市連絡員電話通知鄉鎮市區、縣市、中央連絡員，說明該縣市不能提供備援登錄作業，並請中央選情中心準備備援登錄
5	鄉鎮市區保持正常作業	鄉鎮市區選務中心仍持續正常作業
6	準備備援登錄	中央選情中心專責人員將各該鄉鎮市區投開票所電腦檢查號碼交付備援登錄員，備援登錄人員待命
7	接替縣市SOP-301作業	中央連絡員準備替代該縣市執行SOP-301區域立委當選作業程序

# SOP-902C 緊急應變程序[中央選情中心應變程序]

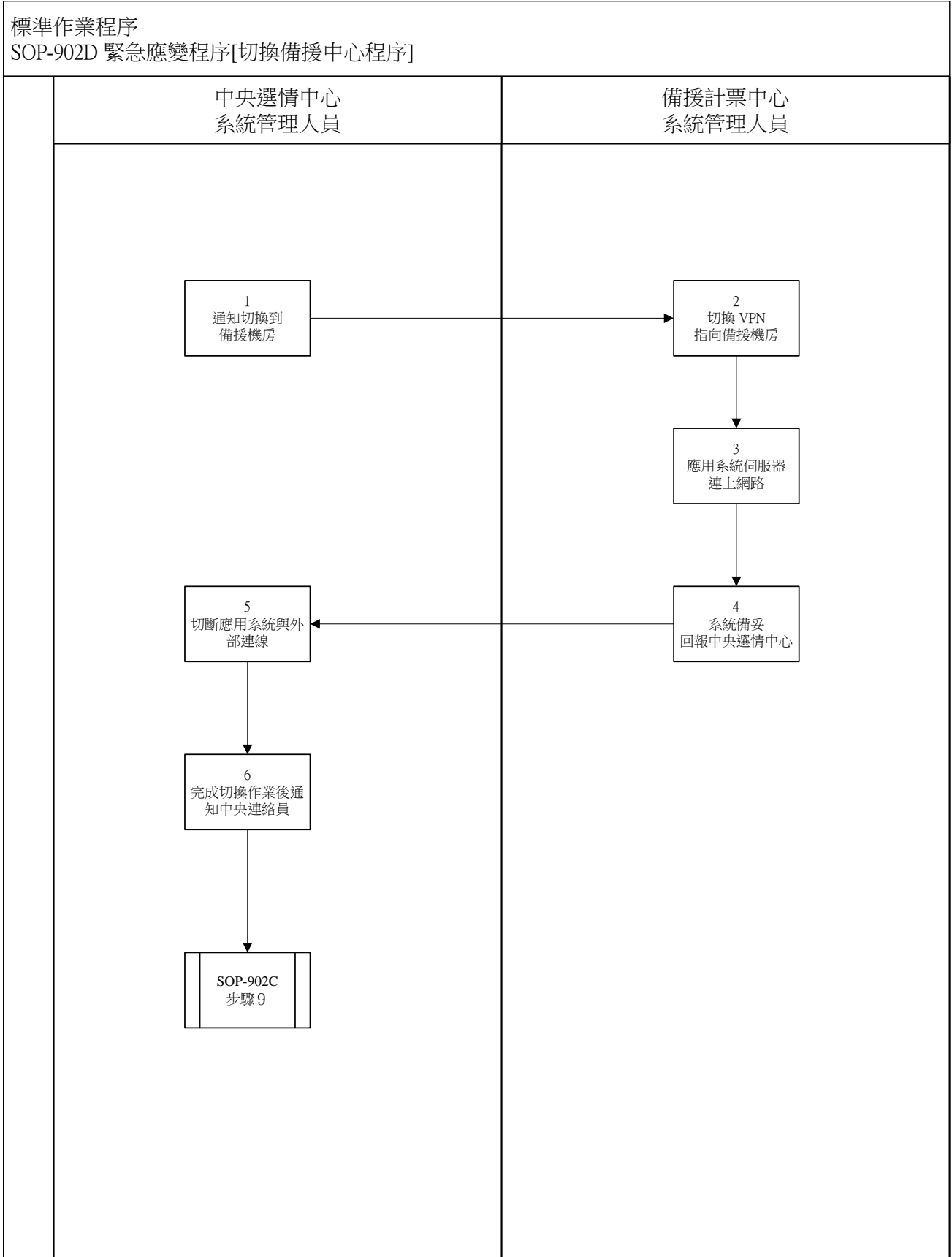
標準作業程序

SOP-902C 緊急應變程序[中央選情中心應變程序]



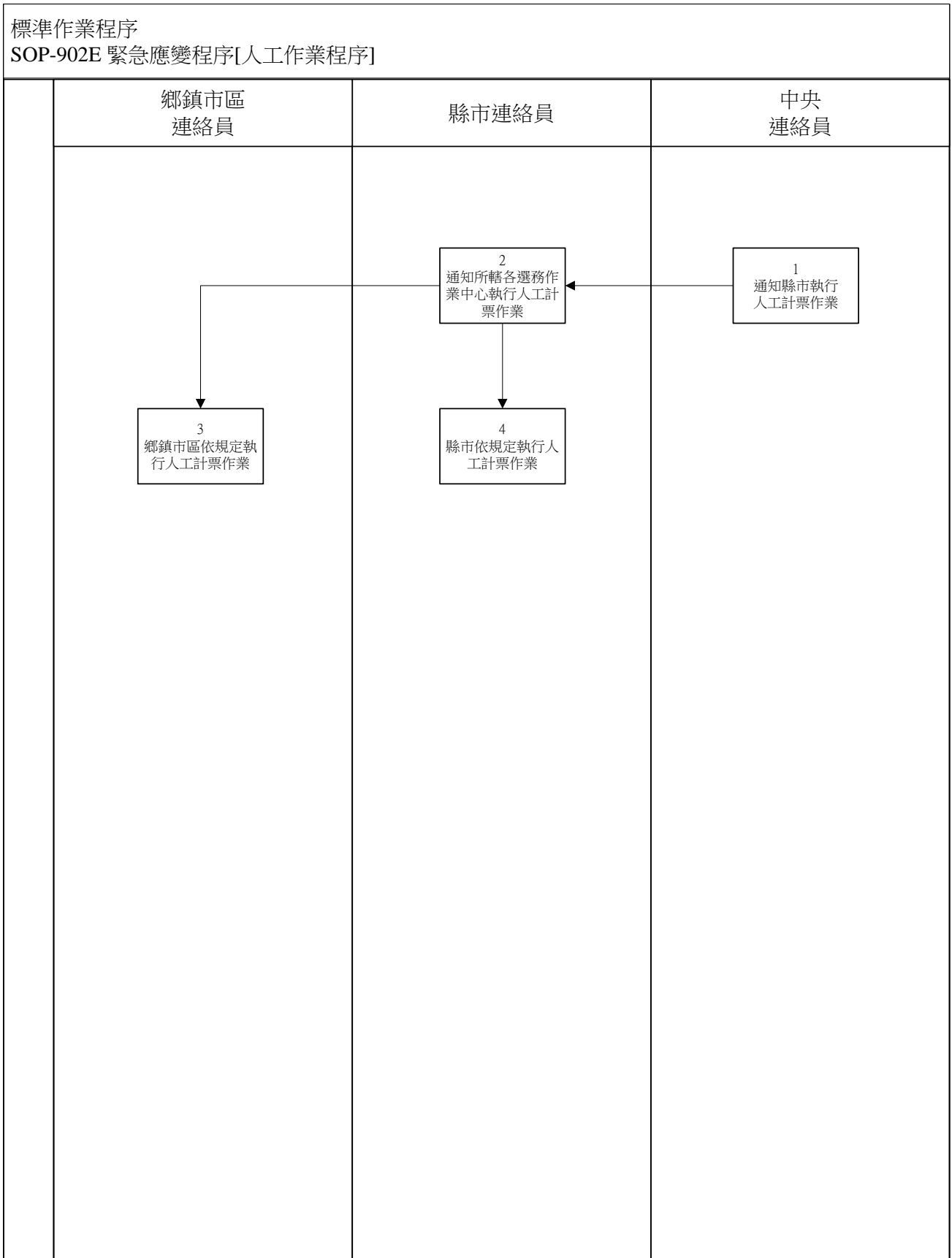
SOP-902C 緊急應變程序[中央選情中心應變程序]		
使用時機：中央選情中心遇異常狀況造成作業中斷時		相關程序：SOP-902D, SOP902-E
步驟	工作項目	說明
1	通知相關人員排除異常狀況	發現系統有異常狀況，立即通知承商工程人員查修
1-1	通報異常狀況	中央連絡員電話通知縣市連絡員
1-2	通報異常狀況	縣市連絡員電話通知鄉鎮市區連絡員
2	將計票系統切換至備援設備作業	遇有設備故障或是異常狀況，系統工程人員應立即將計票系統切換至備援設備作業；若備援設備亦發生異常狀況，立即依SOP-902D程序，將計票系統切換至備援中心作業
3	立即搶修故障設備	若設備於半小時內修復，即恢復正常作業；否則依SOP-902D將計票系統切換至備援中心作業
4	通知縣市重新登入系統	縣市連絡員轉知登錄員等候10秒後重新登入系統，即可連線至備援設備作業
5	重新登入系統，並通知鄉鎮市區重新登入系統	縣市重新登入系統，請縣市連絡員轉知鄉鎮市區等候10秒後重新登入系統
6	重新登入系統	鄉鎮市區連絡員及登錄員重新登入系統作業
7	檢查資料登錄情形及補鍵未完成登錄之資料	遇有作業中斷情形，正在處理之當筆資料有可能未登錄完成，應請登錄員檢查登錄資料是否輸入計票系統，若有資料未登錄完成，應立即補登錄。
8	維修故障設備	承商工程人員立即維修故障設備
9	檢視系統作業狀況	若執行SOP-902D程序仍無法正常作業，主管人員請秘書長核示依SOP-902E進行人工計票作業

# SOP-902D 緊急應變程序[切換備援中心程序]



SOP-902D 緊急應變程序[切換備援中心程序]		
使用時機：當中央選情中心發生異常狀況，依SOP-902C處理仍未能恢復正常運作，即將計票系統切換至備援中心作業		相關程序：SOP-902C
步驟	工作項目	說明
1	通知切換系統至備援中心作業	中央系統工程人員獲指示後，依SOP-902C程序通知備援中心準備切換作業
2	切換VPN網路系統	將中央選情中心之網路系統切換至備援中心 ※若中央選情中心網路系統完全故障 工作人員依指令前往備援中心
3	備援應用系統伺服器與網路系統連結	為維護資通安全，避免有錯誤連結情形，備援應用系統伺服器軟體系統關閉，俟備援中心接獲專人通知後始開放系統連結
4	備援系統備妥回報中央選情中心	經工程人員檢查確定備援中心連線正常，通知中央系統工程人員
5	關閉中央選情中心應用系統伺服器之應用軟體	中央選情中心關閉應用系統伺服器之計票軟體連線
6	完成切換作業後通知中央連絡員	完成切換作業後，中央系統工程人員通知系統管理主管人員轉知中央連絡員依SOP-902C之步驟9程序進行後續作業

# SOP-902E 緊急應變程序[人工作業程序]



**SOP-902E 緊急應變程序[人工作業程序]**

**使用時機：**中央選情中心確定無法進行電腦計票作業時，請遵照人工作業相關規定進行人工計票。

**相關程序：**

步驟	工作項目	說明
1	通知縣市執行人工計票作業	中央連絡員通知縣市連絡員進行人工計票作業
2	通知鄉鎮市區進行人工計票作業	縣市連絡員轉知鄉鎮市區連絡員進行人工作業
3	鄉鎮市區依規定執行人工計票作業	鄉鎮市區依「各縣市選舉委員會暨鄉鎮市區選務作業中心辦理人工計票作業程序」相關規定進行人工計票
4	縣市依規定執行人工計票作業	縣市選委會依「各縣市選舉委員會暨鄉鎮市區選務作業中心辦理人工計票作業程序」相關規定進行人工計票



F-001 開票結果報告表樣張

第 7 屆立法委員選舉

縣（市）

鄉（鎮/市/區） 第

投（開）票所報告表

檢查碼：

投（開）票日期：中華民國 97 年 1 月 12 日（星期六） 開票時間：自 時 分至 時 分 投（開）票所地址（點）：

投 選 舉 種 類	(開) 票 情 形	各候選人、政黨得票數（虛線之上寫候選人號次及姓名或政黨號次及名稱，虛線之下寫得票數。）								A 有效 票數	B 無效 票數	C 投票 數	D 已領未 投票數	E 發出 票數	F 用餘 票數	G 選舉 人數  (原領 票數)
										A=1+2 +...+N		C=A+B	D=E-C	E=C+D		G=E+F
立 法 委 員 選 舉	區 域															
	平地原住民															
	山地原住民															
	全國不分區及 僑居國外國民															
其他有關事項																

主任管理員

(簽章)

主任監察員

(簽章)

說 明：一、第一欄「選舉」兩字之前填寫選舉種類名稱。

二、候選人、政黨得票數欄及選舉種類欄，均依實際需要劃定。

三、本表應於開票完畢後，當場填寫一式 3 份，並由主任管理員及主任監察員分別簽章後，以 1 份立即張貼於投(開)票所門首，2 份送鄉(鎮、市、區)公所。

四、填寫本表注意事項：

- (一) 本表 G 欄(選舉人數)可於投票前按選舉人名冊上之選舉人數先行填入。
- (二) 本表 F 欄(用餘票數)應於投票截止後，清點用餘票數填入。
- (三) 本表 E 欄(發出票數)應於投票截止後，清點選舉人名冊，統計領票人數後填入。
- (四) 本表各候選人、政黨得票數欄，應按開票結果填入。
- (五) 本表 A 欄(有效票數)將各候選人、政黨得票數累加之總和填入。
- (六) 本表 B 欄(無效票數)清點無效票數填入。
- (七) 本表 C 欄(投票數)將有效票數與無效票數累加之總和填入。
- (八) 本表 D 欄(已領未投票數)將發出票數減投票數之差數填入。
- (九) 本表各欄，均應將數字填入網線下之空白處。

# 公民投票投（開）票所報告表格式

全國性公民投票

省  
市

縣  
市

鄉  
鎮  
市  
區

第

投(開)票所報告表

投(開)票日期：中華民國 97 年 1 月 12 日 星期六

開票時間：自 時 分至 時 分 投(開)票所地址(點)

投 開 情 形 編 號	有效票數 A  A=A1+A2			無效票數 B	投 票 數 C  C=A+B	已領未投票數 D  D=E-C	發 出 票 數 E  E=C+D	用餘票數 F	投 票 權 人 數 (原領票數) G  G=E+F
	同意票數 A1	不同意票數 A2	合計 A						
	第3案								
第4案									
其他有關事項									

主任管理員：

(簽章)

主任監察員：

(簽章)

說明：一、本表以淺藍色印製。

二、填寫本表注意事項：

- (一)本表G欄(投票權人數)可於投票前按原領票數先行填入。
- (二)本表F欄(用餘票數)應於投票截止後，清點用餘票數填入。
- (三)本表E欄(發出票數)應於投票截止後，清點原領票數，統計領票人數後填入。

(四)本表各編號之票數欄，應按開票結果填入。

(五)本表A欄(有效票數)將各編號同意票及不同意票得票數相加之總和填入。

(六)本表B欄(無效票數)清點無效票數填入。

(七)本表C欄(投票數)將有效票數與無效票數累加之總和填入。

(八)本表D欄(已領未投票數)將發出票數減投票數之差數填入。

F-103 鄉鎮市區連絡員任務執行確認表

第 7 屆立法委員選舉及公民投票電腦計票作業  
鄉鎮市區選務作業中心連絡員任務執行確認表

縣市

鄉鎮市區

填表日期：97 年 1 月 12 日

工作類別	SOP 程序 (步驟)	工作項目	系統 作業類別	系統作業項目	簽名
啟始 作業	SOP-103	2 登入系統後立即更改密碼	簽入作業		
		3 列印投開票所電腦檢查碼	印表作業	投開票所電腦檢查碼清單	
		4 檢查各投開票所基本資料 及選舉人數	查詢作業	選舉區基本資料查詢作業	
			印表作業	投開票所選舉人數清冊	
		5 檢查候選人基本資料	查詢作業	後選人基本資料查詢作業	
	6 列印及分發登錄人員啟始 作業密碼	印表作業	使用者帳號密碼清單		
	SOP-103 A	2 登入系統後立即更改密碼	簽入作業		
		3 列印電腦檢查碼	印表作業	公民投票電腦檢查碼清單	
		4 檢查各投開票所基本資料 及投票權人數	查詢作業	選舉區基本資料查詢作業	
			印表作業	投開票所投票權人數清冊	
5 列印及分發登錄人員啟始 作業密碼	印表作業	使用者帳號密碼清單			
登錄 作業	SOP-201	5 每張報告表右上角皆填寫 電腦檢查碼(共 4 碼)	人工作業		
		10 俟報告表完成二次登錄， 通知各該送達專員	人工作業		
		11 投開票所主任管理員核對 確認報告表及登錄結果	人工作業		
	SOP-202	5 每張報告表右上角皆填寫 電腦檢查碼(共 4 碼)	人工作業		
		10 俟報告表完成二次登錄， 通知各該送達專員	人工作業		
		11 投開票所主任管理員核對 確認報告表及登錄結果	人工作業		
結束 作業	SOP-401	1 列印相關統計表	印表作業	列印相關統計報表	
		2 相關報表及文件歸檔	人工作業		
		3 傳送結束通知	人工作業		
		4 登錄人員簽出系統	簽出作業		
確認完成全部電腦計票作業（連絡員簽名）：					

注意事項：請連絡員務必依照程序完成，每一執行步驟後立即於簽名欄簽全名。俟完成全部作業後，將本表傳送縣市連絡員。

F-102 縣市連絡員任務執行確認表

第 7 屆立法委員選舉及公民投票電腦計票作業

縣市連絡員任務執行確認表

縣市

填表日期：97 年 1 月 12 日

工作類別	SOP 程序 (步驟)	工作項目	系統作業類別	系統作業項目	簽名	
啟始作業	SOP-102	3 簽入系統更改密碼	簽入作業			
		4 列印投開票所電腦檢查碼	印表作業	投開票所電腦檢查碼清單		
		5 檢查各選區人口數及選舉人數	查詢作業	選舉區基本資料查詢作業		
		6 檢查後選人基本資料	查詢作業	候選人基本資料查詢作業		
		7 列印及分發備援登錄人員啟始密碼	印表作業	使用者帳號密碼清單		
		8 聯繫鄉鎮市區啟始作業	人工作業			
	SOP-102A	2 簽入系統更改密碼	簽入作業			
		3 列印投開票所電腦檢查碼	印表作業	投開票所電腦檢查碼清單		
		4 檢查各選區人口數及投票權人數	查詢作業	選舉區基本資料查詢作業		
		5 列印及分發備援登錄人員啟始密碼	印表作業	使用者帳號密碼清單		
當選作業	SOP-301	2 全部選區完成開票作業	查詢作業	選區基本資料查詢		
		3 列印區域立委得票統計表	當選作業	列印確認前報表		
		5 區域立委當選確認作業	當選作業	當選確認作業		
		6 區域立委當選清冊	當選作業	列印確認後報表		
		7 相關文件歸檔	人工作業			
結束作業	SOP-402	1 傳真感謝函	人工作業			
		2 列印各項報表	印表作業	列印相關統計報表		
		3 傳真作業結束通知	人工作業			
		5 工作人員簽出系統	簽出作業			
確認完成全部電腦計票作業 (連絡員簽名) :						

注意事項：請連絡員務必依照程序完成，每一執行步驟後立即於簽名欄簽全名。俟完成全部作業後，將本表傳送中央連絡員。

F-101 中央連絡員任務執行確認表

第 7 屆立法委員選舉及公民投票電腦計票作業  
中央選情中心連絡員任務執行確認表

填表日期：97 年 月 日

工作類別	SOP 程序 (步驟)	工作項目	系統 作業類別	系統作業項目	簽名	
啟始作業	SOP-101	9 簽入系統更改密碼	簽入作業			
		10 複查選區基本資料	查詢作業	選舉區基本資料查詢作業		
		11 複查候選人基本資料	查詢作業	候選人基本資料查詢作業		
		12 複查候選人得票數歸零	查詢作業	候選人得票數查詢作業		
		13 檢查網際網路查詢系統	查詢作業	專責人員執行		
		17 通知縣市開始作業	人工作業			
	SOP-101A	9 簽入系統更改密碼	簽入作業			
		10 複查公民投票選區基本資料	查詢作業	選舉區基本資料查詢作業		
		11 複查公投案得票數歸零	查詢作業	公投結果查詢作業		
		12 檢查網際網路查詢系統	查詢作業	專責人員執行		
		16 通知縣市開始作業	人工作業			
當選作業	SOP-302	2 平(山)地原住民當選作業	查詢作業	執行當選作業		
		3 列印註記清冊	當選作業	列印確認前報表		
		5 平(山)地原住民當選確認	當選作業	當選確認作業		
		6 列印當選清冊	當選作業	列印確認後報表		
		7 相關文件歸檔	人工作業			
		8 執行不分區當選	當選作業	執行不分區計算		
		10 列印計算報表	當選作業	列印各項計算報表		
		11 不分區當選確認作業	當選作業	執行不分區當選確認		
		12 列印當選清冊	當選作業	列印各項報表		
		13 相關文件送選舉作業組	人工作業	文件歸檔		
		結束作業	SOP-403	1 傳送感謝函	人工作業	
2 切斷對外連線	系統工程			系統工程人員執行		
3 列印統計報表	印表作業			系統管理人員執行		
4 資料備份	系統管理			系統管理人員執行		
5 關閉電腦	系統工程			系統工程人員執行		
6 相關報表及文件歸檔	人工作業					
確認完成全部電腦計票作業（連絡員簽名）：						

注意事項：請連絡員務必依照程序完成，每一執行步驟後立即於簽名欄簽全名。俟完成全部作業後，將本表送交中央系統管理主管人員。

F-201 投開票所送達順序一覽表

97年1月12日

立法委員選舉

公民投票

( ) ( ) 選務作業中心投開票所送達順序一覽表

送達順序	投開票所編號	時間	送達順序	投開票所編號	時間
1		時 分	26		時 分
2		時 分	27		時 分
3		時 分	28		時 分
4		時 分	29		時 分
5		時 分	30		時 分
6		時 分	31		時 分
7		時 分	32		時 分
8		時 分	33		時 分
9		時 分	34		時 分
10		時 分	35		時 分
11		時 分	36		時 分
12		時 分	37		時 分
13		時 分	38		時 分
14		時 分	39		時 分
15		時 分	40		時 分
16		時 分	41		時 分
17		時 分	42		時 分
18		時 分	43		時 分
19		時 分	44		時 分
20		時 分	45		時 分
21		時 分	46		時 分
22		時 分	47		時 分
23		時 分	48		時 分
24		時 分	49		時 分
25		時 分	50		時 分

收件員簽章：

頁數：

F-401 鄉鎮市區選務作業中心計票作業結束通知

第 7 屆立法委員選舉及公民投票計票作業  
結束通知

○ ○ ○選務作業中心全部投開票所皆已完成登錄作業，並經  
核對完畢。

此 致

○ ○ ○選舉委員會

○ ○ ○選務作業中心 主任

中 華 民 國 97 年 1 月 12 日

F-402 縣市選委會計票作業結束通知

第 7 屆立法委員選舉及公民投票計票作業  
結束通知

○ ○ ○選舉委員會業已完成全部電腦計票作業。

此致

中央選舉委員會

○ ○ ○選舉委員會 總幹事

中 華 民 國 97 年 1 月 12 日



第 7 屆立法委員選舉及公民投票 感謝函

本會收到 貴中心計票作業結束通知，確認 貴中心順利完成第 7 屆立法委員選舉及公民投票電腦計票作業。本會深表感佩，並請轉知所有工作人員。

此致

○ ○ ○選務作業中心主任

○ ○ ○選舉委員會 總幹事

中 華 民 國 97 年 1 月 12 日

第 7 屆立法委員選舉及公民投票 感謝函

本會收到 貴會計票作業結束通知，貴會順利完成  
第 7 屆立法委員選舉及公民投票電腦計票作業，本會深表  
感佩，並請轉知所有工作人員。

此致

○ ○ ○選舉委員會主任委員

中央選舉委員會 主任委員

中 華 民 國 97 年 1 月 12 日

# F-900 電腦計票作業狀況處理單

## 第 7 屆立法委員選舉與公民投票電腦計票作業狀況處理單

立法委員選舉 公民投票

縣市

鄉鎮市區

投開票所編號：

報告人簽章：

時間： 時 分

聯絡電話：

問題描述	變更內容 1、 <input type="checkbox"/> 選舉人數更正：(選舉種類：_____ ) 或 <input type="checkbox"/> 投票權人數更正： 原登錄_____人，擬更正為_____人。 2、候選人得票數更正：(選舉種類：_____ ) _____號_____，原登錄_____票，擬更正為_____票。 _____號_____，原登錄_____票，擬更正為_____票。 _____號_____，原登錄_____票，擬更正為_____票。 _____號_____，原登錄_____票，擬更正為_____票。 3、其他異常狀況(請說明)：		
	附件： <input type="checkbox"/> 更正前之原始報告表或憑證 <input type="checkbox"/> 更正後之正確原始報告表或憑證		
執行秘書 批示			
總幹事 批示			
以下由中央選情中心填寫			
狀況處理		選舉 作業 組 審 核	

